

L'Abeille du **PARC**

Journal d'information du Parc naturel régional du Gâtinais français - N° 101 - Hiver 2026



DOSSIERS

ÉCO-RÉNOVATION

Deux nouvelles
entreprises ambassadrices

UNE AUTRE VIE S'INVENTE ICI

Vous recevez
L'Abeille du Parc
car votre commune
fait partie du
Parc naturel régional
du Gâtinais français !

**Vous pouvez aussi bénéficier
de nombreuses aides,**
rendez-vous sur
www.parc-gatinais-francais.fr

ÉCO-GESTES DU QUOTIDIEN

Ces petits gestes
qui font de vous
de grands économistes !



Parc
naturel
régional
du Gâtinais français

SOMMAIRE

3 LE PARC EN ACTION

Le Parc du Gâtinais
version 2026-2041

4 HORIZON ET PANORAMA

La nuit dans le Gâtinais :
on décroche des étoiles,
on fait des économies !

5 TERRE DE CULTURE

Protection des chemins et
Lutte contre les dépôts sauvages
Nouvelle dynamique pour 2026

6/9 DOSSIERS

Deux nouvelles entreprises
ambassadrices de
l'éco-rénovation
Éco-gestes du quotidien

10 PAROLE DE TERROIR

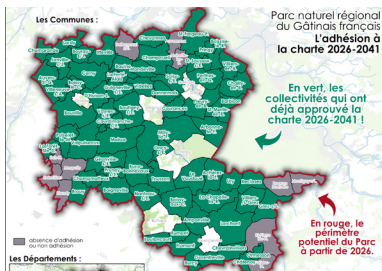
Géraldine Mollé
Elle va vous passer
un (bon) savon !

11 ART DE VIVRE

« Valeurs Parc »
Le réseau d'entreprises
engagées

12 LES RENDEZ-VOUS DU PARC

Recette
Cake au potimarron,
miel du Gâtinais et épices



Le MOT

de Jean-Jacques Boussaingault,
Président du Parc naturel régional du Gâtinais français



Nous sommes tous
à la recherche
d'économies !

Dans les Dossiers,
vous trouverez les
coordonnées de
deux nouvelles en-
treprises ambassa-
drices de l'éco-rénovation, qui sau-
ront conseiller les habitants pour leurs
travaux d'isolation, avec des maté-
riaux biosourcés !

Nous vous rappelons également les
petits gestes du quotidien qui per-
mettent de réaliser des économies
d'énergie tout en trouvant un confort
optimal chez soi.

Et vous découvrirez que les com-
munes ne sont pas en reste, elles aussi
pratiquent les petits gestes pour de
belles économies.

Le Parc du Gâtinais est toujours à votre
disposition pour vous conseiller dans
vos projets de rénovation énergé-
tique, que vous soyez habitant avec
France Rénov' ou élu avec le Service
d'Accompagnement à la Maîtrise de
l'Énergie des Collectivités (SAMECO).

BOURSE FONCIÈRE DU PARC
www.parc-gatinais-francais.fr

En quelques clics, vendez ou échan-
gez des parcelles forestières.

Consultation et publication d'annonces
GRATUITES !



PARC NATUREL RÉGIONAL DU GÂTINAIS FRANÇAIS

Maison du Parc, 20 bd du Maréchal Lyautey, 91490 Milly-la-Forêt
01 64 98 73 93 - accueil@parc-gatinais-francais.fr
www.parc-gatinais-francais.fr

Président de la publication : Jean-Jacques Boussaingault

Directrice de la rédaction : Emmanuelle Guilmault

Rédactrice en Chef : Fabienne Cotté

Photographies : @Marie-Lys Hagenmüller/Arellys
(marielys91@orange.fr) sauf mentions particulières

Rédaction : Fabienne Cotté/PNRGF avec la participation de
l'équipe du Parc naturel régional du Gâtinais français

Mise en page : Fabienne Cotté/PNRGF

Imprimé par Imprimith (Pringy), sur papier certifié PEFC
avec des encres végétales.

ISSN 1620-3828



LE PARC DU GÂTINAIS VERSION 2026-2041

Depuis quatre ans le Parc naturel régional du Gâtinais français travaille au renouvellement de son label pour la période 2026-2041.

15 ans de projets pour la préservation et la valorisation du territoire, ses richesses et ses patrimoines, mis en forme dans un document central : la charte.

Fin 2025, les Communes, Intercommunalités et Départements ont été appelés à se prononcer pour approuver le projet de charte 2026-2041. Ceux qui ont accepté font partie du Parc sur la période 2026-2041 !

C'était l'occasion pour les communes actuelles de renouveler leur engagement, et d'accueillir de nouvelles communes !

Une fois cette étape franchie, le renouvellement de classement est en vue ! **Le périmètre**, formé de toutes les communes volontaires, ainsi que **la charte** passeront par la Région Île-de-France. Au premier semestre 2026 c'est le Premier ministre qui signera le décret de renouvellement du Parc pour 15 ans !

Si votre commune est dans le périmètre, en tant qu'habitant vous bénéficierez des aides du Parc !

Un ACCOMPAGNEMENT TECHNIQUE de proximité

- ▶ **Une équipe pluridisciplinaire, en transversalité**
Urbanisme, biodiversité, énergie, patrimoine, économie circulaire, éducation... Le Parc, une équipe d'experts à votre service.
- ▶ **Aide au montage de projets**
Appui à la rédaction de cahiers des charges, recherche de financements, conseil sur les appels à projets...
- ▶ **Un interlocuteur dédié**
Un référent Parc suit vos dossiers, il les connaît et vous apporte tous les conseils nécessaires, de manière indépendante.

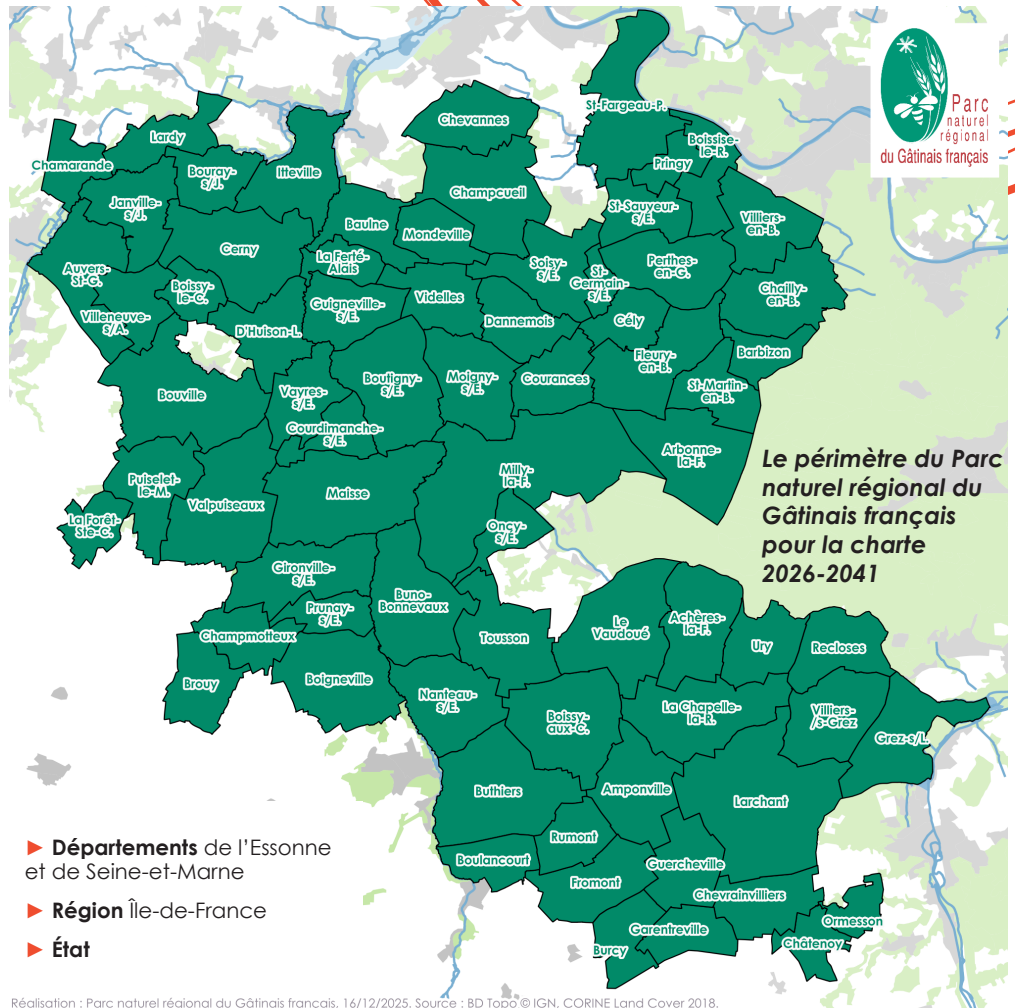
Des SUBVENTIONS (mais pas que...) pour faire aboutir vos projets

- ▶ **Des aides concrètes**
Soutiens directs à la rénovation énergétique, à la restauration du patrimoine, à la sauvegarde de la biodiversité, à la veille sur les paysages, à la vie des entreprises, aux projets éducatifs, à l'assainissement non collectif... (avec les financements notamment de la Région, des Départements)
- ▶ **Effet levier sur les financements**
Si votre commune est adhérente, c'est accéder à plus de financements (LEADER...).

Charte Parc 2026-2041 : les signataires

▶ **72 Communes** de : Achères-la-Forêt, Amponville, Arbonne-la-Forêt, Auvers-Saint-Georges, Barbizon, Baulne, Boigneville, Boissise-le-Roi, Boissy-aux-Cailles, Boissy-le-Cutté, Boulancourt, Bouray-sur-Juine, Boutigny-sur-Essonne, Bouville, Brouy, Garenteville, Gironville-sur-Essonne, Grez-sur-Loing, Guercheville, Guigneville-sur-Essonne, Itteville, Janville-sur-Juine, La Chapelle-la-Reine, La Ferté-Alais, La Forêt-Sainte-Croix, Larchant, Lardy, Le Vaudoué, Maisse, Milly-la-Forêt, Moigny-sur-École, Mondeville, Nanteau-sur-Essonne, Oncy-sur-École, Ormesson, Perthes-en-Gâtinais, Pringy, Prunay-sur-Essonne, Puiset-le-Marais, Recloses, Rumont, Saint-Fargeau-Ponthierry, Saint-Germain-sur-École, Saint-Martin-en-Bière, Saint-Sauveur-sur-École, Soisy-sur-École, Tousson, Ury, Valpuiseaux, Vayres-sur-Essonne, Videlles, Villeneuve-sur-Auvers, Villiers-en-Bière, Villiers-sous-Grez

- ▶ **Communautés de Communes** des Deux Vallées, Entre Juine et Renarde, de l'Étaminois Sud Essonne, du Pays de Nemours, du Val d'Essonne
- ▶ **Communautés d'agglomération** de Melun Val de Seine, du Pays de Fontainebleau



Réalisation : Parc naturel régional du Gâtinais français, 16/12/2025. Source : BD Topo@IGN, CORINE Land Cover 2018.

LA NUIT DANS LE GÂTINAIS :

on décroche des étoiles,
on fait des économies !

Avec l'extinction de l'éclairage public en cœur de nuit lorsque les rues sont vides, et en plein été quand les nuits sont très courtes, les communes font des économies tout en diminuant la pollution lumineuse !

L'environnement nocturne et son cortège de biodiversité sont mieux préservés, le ciel plus étoilé, et les habitants n'ont pas de lumière intrusive dans leurs habitations... pour un meilleur sommeil.

=> 16 communes étoilées dans le Parc du Gâtinais sur 32 en Île-de-France !

Les communes ★★★★★ du Parc : Boigneville, Châtenoy, Moigny-sur-École, elles sont aussi les seules 4★ d'Île-de-France !

Les communes ★★★ du Parc : Chevrainvilliers, Nanteau-sur-Essonne, Oncy-sur-École (la seule commune 3★ de l'Essonne !), Perthes-en-Gâtinais.

Depuis 2009, l'Association Nationale pour la Protection du Ciel et de l'Environnement Nocturnes (ANPCEN) décerne **le label national original « Villes et Villages Étoilés »** avec une progression possible de 1 à 5 étoiles.

Il récompense les communes et les territoires engagés qui souhaitent être reconnus dans **une démarche d'amélioration continue de la qualité de l'environnement nocturne**, tant pour les humains que pour la biodiversité.

Il invite à repenser les éclairages extérieurs, à réduire leur pollution lumineuse et les dépenses publiques d'éclairage.

Dans le Parc naturel régional du Gâtinais français, on décroche des étoiles avec six nouvelles communes étoilées qui ont candidaté début 2025 : Auvers-Saint-Georges, Chailly-en-Bière, Chevannes, Oncy-sur-École, Perthes-en-Gâtinais, Pringy.

Elles rejoignent Barbizon, Boigneville, Chamarande, Châtenoy, Chevrainvilliers, Janville-sur-Juine, Moigny-sur-École, Nanteau-sur-Essonne, Ormesson, Rumont.



Au premier plan, de gauche à droite :

Lucie Gandon, chargée de mission énergie du Parc, Annie Verhust, adjointe de Chevrainvilliers, Monika Palka, Directrice des services de Pringy, Fabien Bidault, maire de Puisselet-le-Marais représentant Denis Céladon, maire de Châtenoy, Karine Bourit, ANPCEN.

Au second plan, de gauche à droite :

Christophe Martin-Brisset, Président de l'ANPCEN, Isabelle Riffet, adjointe d'Auvers-Saint-Georges, Sami Ben Ouada, maire de Chevannes, Pascal Magnier, adjoint de Perthes-en-Gâtinais, Jean-Jacques Boussaingault, Maire de Boigneville et Président du Parc du Gâtinais, Fabrice Larché, maire de Perthes-en-Gâtinais, Pascal Simonnot, maire de Moigny-sur-École, Philippe Macaigne, adjoint de Perthes-en-Gâtinais, Patrick Boucher, adjoint d'Oncy-sur-École, Pierre Segret, adjoint de Chailly-en-Bière, Olivier Mauxion, Maire de Nanteau-sur-Essonne

Trame noire : un enjeu écologique majeur pour l'Île-de-France.

Dans son rapport « La trame noire » qui met en lumière les impacts de la pollution lumineuse sur la faune, la flore et la santé humaine, le Conseil économique, social et environnemental (CESER) Île-de-France propose des recommandations concrètes pour concilier sécurité, attractivité des territoires et protection des écosystèmes nocturnes. Le Parc naturel régional du Gâtinais français a été auditionné pour son expertise.

Le rapport est disponible en ligne : www.ceser-iledefrance.fr/ressource/trame-noire-un-enjeu-pour-la-biodiversite-et-la-sobriete-energetique/



Parc naturel régional du Gâtinais français
EXTINCTION NOCTURNE DE L'ÉCLAIRAGE PUBLIC

- Départements
- ▭ Périmètre du Parc
- ⋯ Communes associées

Extinction de l'éclairage public (5h min. par nuit) :

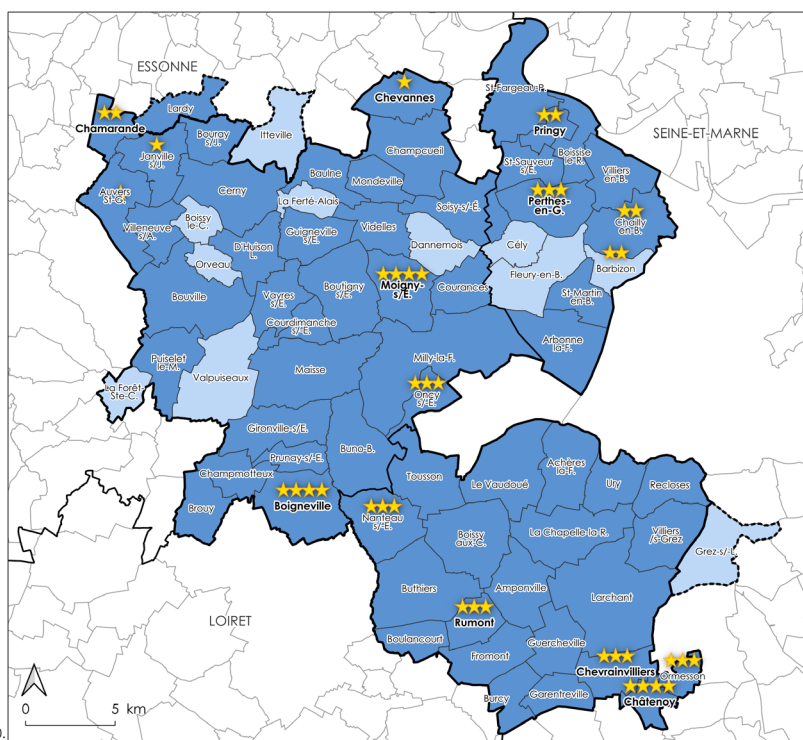
- toute l'année sans aucun allumage en été
- toute l'année

Commune labellisée Villes et Villages Étoilés :

- ★ Une étoile
- ★★ Deux étoiles
- ★★★ Trois étoiles
- ★★★★ Quatre étoiles



Réalisation : Parc naturel régional du Gâtinais français, 27/10/2025. Sources : BD Topo © IGN ; Parc naturel régional du Gâtinais français. Échelle 1 : 215 000.



LUTTE CONTRE LES DÉPÔTS SAUVAGES ET PROTECTION DES CHEMINS

Une nouvelle dynamique pour 2026

Depuis plusieurs années, le Parc naturel régional du Gâtinais français agit activement pour la protection des chemins contre les nuisances, qu'elles soient issues de la circulation des véhicules terrestres à moteur ou sous forme de dépôts sauvages.

ZOOM sur les dépôts sauvages

Dès 2015, un rapport révélait l'ampleur du phénomène : 81 % des communes interrogées étaient touchées, pour un coût annuel estimé à 250 600 € sur le territoire. Malheureusement notre territoire continue d'être impacté par ce phénomène.



Face à ce constat, le Parc a engagé dès 2018 une série d'actions concrètes pour accompagner les Communes : mise en place de barrières de limitation d'accès, installation de pièges photographiques, mise en place de panneaux et soutien à l'acquisition d'un véhicule de collecte.

Entre 2020 et 2021, 110 pièges photographiques ont été déployés sur 38 communes, et fin 2022, 46 communes volontaires, dont 18 via le Syndicat Intercommunal de Ramassage et de Traitement des Ordures Ménagères du Sud Francilien (SIRTOM), poursuivaient ces efforts avec l'acquisition de matériel.

Grâce au soutien du Fonds propreté de la Région Île-de-France,

le Parc relance en 2025 une commande groupée d'équipements (pièges photographiques, barrières, panneaux).

Le financement régional couvrira 50 % des dépenses éligibles, dans la limite de 74 400 € pour l'ensemble des communes, le reste étant à leur charge.

Si le marché public est concluant, les premières livraisons de matériel pourront débuter dès le début de l'année 2026.

Une belle illustration de la façon dont **la mobilisation collective** favorise des actions concrètes pour protéger durablement nos paysages, notre cadre de vie et améliorer durablement la propreté sur notre territoire.





Deux nouvelles entreprises **AMBASSADRICES** de l'éco-rénovation

REMISOLE

Sylvain Rémy, gérant

REMISOLE voit le jour le 7 avril 2024 à La Ferté-Alais.

Ayant réalisé un projet de rénovation énergétique globale de mon logement en 2023, j'ai intégré l'isolation des toitures avec de la laine de bois, ce qui m'a permis de découvrir ce type de matériaux et leurs qualités et performances. Cela m'a incité à travailler avec des matériaux biosourcés. J'ai également bénéficié

pour ce projet de l'accompagnement de l'Espace Conseil France Rénov' et des aides du Parc naturel régional du Gâtinais français.

L'entreprise est positionnée sur le secteur de l'isolation des habitations afin de **participer à la réduction de la consommation énergétique** des ménages.

Elle s'oriente dans un premier temps vers l'isolation thermique par l'intérieur et intègre l'annuaire France Rénov' grâce à la certification « Reconnu Garant de l'Environnement » (RGE) obtenue auprès de l'organisme de certification QUALIBAT.

Consciente de son éco-responsabilité, REMISOLE oriente ses choix en fonction de ce précept :

- nous proposons à nos clients **des matériaux biosourcés** qui ont des performances comparables voire supérieures aux matériaux traditionnels et un impact moindre sur l'environnement,
- nous tentons de **minimiser nos déchets** en utilisant au maximum des centres de collecte qui permettent de recycler des matériaux pré-triés.

Nous proposons des **services complets pour l'isolation intérieure et l'aménagement des habitations et accompagnons le porteur de projet** dans la transformation et l'optimisation de ses espaces.



91590 La Ferté-Alais
06 89 28 07 19
contact@remisole.fr
www.remisole.fr

La charte des Ambassadeurs du Parc pour l'isolation en éco-matériaux repose sur la mobilisation d'un collectif d'acteurs désireux de contribuer aux objectifs de neutralité carbone et d'économies d'énergie que s'est fixé le Parc naturel régional du Gâtinais français.

Le 11 décembre 2025, deux nouvelles entreprises ont rejoint le réseau, avec 4 abeilles, représentant le plus haut niveau d'investissement dans l'éco-rénovation.



APR MONGIN

Alexandre Mongin, gérant

APR MONGIN est une entreprise de maçonnerie, couverture, isolation, transmise de père en fils depuis trois générations.

J'ai repris l'activité en 2011. J'accompagne mes clients dans leur projet et les conseille pour leur travaux de création (construction) ou de rénovation, partielle ou globale.

Nous travaillons beaucoup sur des **bâtiments anciens** que j'affectionne particulièrement, nous avons notamment mené plusieurs chantiers avec la Fondation du Patrimoine, qui aide les propriétaires (qu'ils soient des collectivités, des particuliers ou des associations) qui s'investissent pour rendre la France plus belle.

APR MONGIN travaille beaucoup sur des bâtiments anciens que j'affectionne particulièrement

L'entreprise bénéficie de la certification « Reconnu Garant de l'Environnement » (RGE) depuis plus de dix ans.

La rénovation énergétique, et surtout avec des matériaux biosourcés répond, selon moi à plusieurs enjeux importants :

- **efficacité énergétique** (amélioration de la qualité de vie et du pouvoir d'achat),
- lutte contre le **changement climatique**,
- réduction de l'**empreinte carbone**.



APR MONGIN
91750 Champcueil
06 85 87 63 36
aprmongin@gmail.com

ÉCO-GESTES DU QUOTIDIEN

Ces petits gestes qui font de vous de grands économistes !

À la maison, quelques habitudes simples peuvent faire toute la différence pour préserver l'environnement et améliorer notre qualité de vie. Des éco-gestes accessibles à tous, qui permettent de réduire l'empreinte énergétique, d'alléger les factures et de contribuer à la transition écologique du territoire.

Au sein du Parc naturel régional du Gâtinais français, où nature, patrimoine et cadre de vie sont au cœur des préoccupations, ces gestes du quotidien prennent tout leur sens. En les adoptant, chacun peut participer, à son échelle, à la protection de notre environnement commun.

Contre la sensation de froid et les courants d'air



- Poser des **tapis**
- Rapprocher canapés et lits des murs intérieurs
- Installer des **boudins de portes** sur les portes donnant vers l'extérieur

- Installer des petites bandes de **joints balais** là où vous sentez de l'air passer
- Placer des **rideaux épais** sur les fenêtres et les portes donnant vers l'extérieur

Optimiser le chauffage



- Dégager les radiateurs, ne pas les couvrir
- Installer des **robinets thermostatiques**
- Installer un **thermostat d'ambiance programmable**

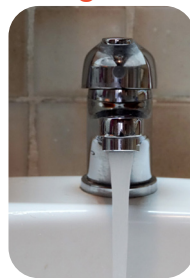
- Purger les radiateurs à eau
- Isoler les réseaux d'eau chaude et le ballon s'ils sont dans un local non chauffé (cave, garage)
- Utiliser les **volets extérieurs** la nuit en hiver et la journée en été
- Pour couper les rayons du soleil sur les vitrages **en période chaude** : installer des stores extérieurs, une pergola, de la végétation non persistante...

Pour une bonne ventilation



- Dégager les entrées et sorties d'air
- **Nettoyer** régulièrement les bouches murales et au niveau des fenêtres
- Vérifier et garder un **débit minimal permanent** (fonctionnement 24h/24) si vous avez une VMC
- **Aérez**, ouvrez 15 minutes en grand toute la maison deux fois par jour

Bien gérer l'eau chaude sanitaire



- Installer des **mousseurs** à économie d'eau sur les mitigeurs
- Couper l'eau lors du savonnage, lavage de dents et **dès que vous n'en avez pas besoin**
- Placer une **éco-chasse** ou une bouteille d'eau remplie dans la cuvette des WC
- Installer une **double chasse** (petit et gros débit) si possible

- **Température du ballon d'eau chaude** : maximum à 60° et minimum à 55° (Légionnelle)
- **Remplir le lave-linge** à chaque lavage et préférer les **basses températures**
- **Détartrer le ballon d'eau** chaude tous les 3 ans
- Acheter un lave-linge **en fonction du besoin** et du nombre de personnes (pas trop gros)

Économiser l'électricité



- Installer des **luminaires LED** avec intensité adaptée, à variateur si possible
- Éteindre/débrancher les **appareils non utilisés**

- Installer des **multiprises ON/OFF** et/ou programmées pour éviter les consommations inutiles des veilles
- **Éteindre systématiquement les lumières** en sortant d'une pièce et lorsqu'elles ne sont pas nécessaires (lumière du soleil)
- **Frigido** : nettoyer régulièrement la grille arrière du frigo, l'éloigner des sources de chaleur (chauffage, cuisson), le dégivrer tous les 3 mois
- Privilégier à l'achat de l'électroménager en **catégorie énergétique A** et plus

Chaudière, cheminée, poêle

- Vérifier le **bon raccordement** des tuyaux de gaz, installer un **détecteur** de monoxyde de carbone
- Régler et **programmer** sur la semaine **en fonction des présences** au domicile
- **Faire entretenir la chaudière** une fois par an par un professionnel
- **Faire ramoner les conduits de fumée** une fois par an minimum par un professionnel

Pour un projet de travaux ou des questions techniques, prenez rendez-vous gratuitement avec le service France Renov' de votre intercommunalité : 01 64 98 11 79, eie-du-pnr-gatinais-francais.reservio.com ou en scannant le QR code.



Et pour les communes du Parc du Gâtinais ?

Le Parc les accompagne !

Saviez-vous que les communes elles aussi peuvent appliquer ces éco-gestes au quotidien ?

Et bien oui, prenons l'exemple du chauffage des bâtiments communaux (mairie, école, cantine, bibliothèque, salles...) : 81 % des consommations d'énergie des communes proviennent des bâtiments communaux, soit en moyenne 32,5 € par habitant !

C'est là qu'intervient l'éco-geste pour la programmation et la régulation du chauffage des bâtiments communaux, complexe car cela concerne de grandes surfaces, avec des utilisations différentes.

Le service d'accompagnement à la maîtrise de l'énergie des collectivités du Parc naturel régional du Gâtinais français, en partenariat avec la Communauté de communes des 2 Vallées, la Communauté de communes du Val d'Essonne et la Communauté d'agglomération de l'Étampois Sud Essonne, propose aux communes de ces territoires un accompagnement spécifique pour réduire les consommations d'énergie liées au chauffage des bâtiments communaux.

Plus l'écart de température entre l'intérieur et l'extérieur d'un bâtiment est important, plus la consommation énergétique augmente.

Par exemple, pour une température extérieure de 5° C, un bâtiment chauffé à 20° C de 8h à 18h et à 14° C de 18h à 8h consommera 40 % d'énergie en moins qu'un bâtiment maintenu en permanence à 20° C.

La programmation et la régulation du chauffage ont donc des conséquences importantes sur les consommations d'énergie. Elles doivent être définies en se posant les questions suivantes :

- Quels locaux doivent être chauffés et sur quelles plages horaires ?
- Quelle température de confort doit être atteinte lorsque les locaux sont occupés ?
- Quelle température doit être maintenue lorsqu'ils sont inoccupés ?

Le niveau d'isolation et l'inertie du bâtiment sont également des paramètres essentiels :

- **dans un bâtiment bien isolé ou à forte inertie** (par exemple des constructions anciennes avec des murs épais en pierre), les économies sont minimales car le bâtiment « fonctionne » bien,
- **dans un bâtiment peu isolé et à faible inertie**, la température intérieure chute rapidement lorsque le chauffage est réduit : une bonne programmation est vraiment efficace.

Une partie des bâtiments communaux est parfois chauffée 24 h/24 et 7 j/7, le rôle des conseillers du Parc est essentiel : ils établissent un premier état des lieux de la programmation et de la régulation existants et analysent les consommations (factures, contrats...). La pose d'instruments de mesure connectés dans les chaufferies et les locaux chauffés complète cet état des lieux.

Les données, transmises en temps réel sur une plate-forme en ligne, sont utilisées pour informer les communes sur le fonctionnement réel de leurs systèmes de chauffage.

Elles permettent de vérifier rapidement l'impact des nouveaux réglages et d'effectuer, si nécessaire, des ajustements complémentaires.

Pour chaque chaufferie, l'accompagnement dure environ 4 à 5 semaines.



Thomas Bédot, conseiller du service d'accompagnement à la maîtrise de l'énergie des collectivités du Parc naturel régional du Gâtinais français, accompagne une commune pour un fonctionnement optimal de sa chaudière.

L'économie réalisée dépend de la durée de réduction du chauffage. Dans une école, une réduction du chauffage pendant les vacances de la Toussaint, de Noël ou d'hiver constitue une source d'économies financières significative pour la commune. Une baisse de température durant

le week-end génère plus d'économies qu'une simple coupure nocturne.

**Contactez le Parc naturel régional du Gâtinais français
01 64 98 73 93**



PARC NATUREL RÉGIONAL
DU GÂTINAIS FRANÇAIS

« VALEURS PARC »

Le réseau d'entreprises engagées

La proximité, l'authenticité, le respect de l'environnement : autant de valeurs que les adhérentes et adhérents de la marque partagent et mettent au cœur de leur activité. En choisissant les entreprises de la marque Valeurs Parc naturel régional, vous participez à la vie du territoire et à sa préservation.

En 2025, nous accueillons dans le réseau Valeurs Parc 8 adhérents : 6 hébergements, 1 épicerie et 1 producteur.

Le Gîte à Achères-la-Forêt



Estelle et François Bertée ont réhabilité eux-mêmes cette ancienne étable située au pied de l'église.

Les + Valeurs Parc : leur connaissance de la forêt de Fontainebleau et des environs.

06 70 95 47 69

www.airbnb.com/h/giteleshibiscus

Le Gîte Apremont à Barbizon



Denise Delobel vous accueille dans sa ferme emblématique au cœur du village des peintres, et se fera un plaisir de vous le faire découvrir.

Les + Valeurs Parc : les petites attentions « locales » de Denise.

06 70 56 68 48

www.gites-de-france.com

Le Gîte de l'Houbier à Milly-la-Forêt



Aline Lefèvre-Naigre vous accueille en plein cœur de bourg dans ce bâti ancien réhabilité.

Les + Valeurs Parc : produits locaux à déguster, jardin de plantes aromatiques.

06 86 48 84 26

www.gites-de-france.com

Le gîte Les Iris de la mare à Achères-la-Forêt



Chez Lucia Ormenisan, en lisière de la platière de Meun et aux portes de la forêt de Fontainebleau.

Les + Valeurs Parc : des conseils sur les bonnes pratiques pour un séjour respectueux de l'environnement.

06 16 15 35 68

www.airbnb.fr

Le gîte Un nid à Milly à Milly-la-Forêt



Au cœur d'un élevage bio des emblématiques poules gâtinaises et avec vue sur la forêt des Trois Pignons, chez Claire Rothfuss.

Les + Valeurs Parc : valorisation des produits locaux.

06 01 73 42 72

www.airbnb.fr

Les chambres Couette & Café à Boutigny-sur-Essonne



Nathalie Macker, ancienne confiturière, vous accueille dans une maison bio-climatique, entourée d'un grand jardin arboré.

Les + Valeurs Parc : le petit-déjeuner local et maison.

07 67 90 96 60

www.airbnb.fr

La Boutique Kamari à Perthes-en-Gâtinais

Ouverte le 2 avril 2025, Rachid Id Baha y propose de nombreux produits locaux et Valeurs Parc, des produits frais, des fruits et légumes. Soucieux de l'impact humain de son entreprise, il effectue des livraisons pour les plus vulnérables.

3 rue de Melun

Tous les jours, 8h-19h30

01 60 68 24 14



La Ferme d'Orsonville à Villiers-en-Bière

La sève de bouleau 100 % pure, certifiée bio, est récoltée manuellement entre fin février et fin mars. Elle est distribuée immédiatement à la ferme et dans un réseau de points de vente locaux.

06 83 22 90 25

seve@ferme-orsonville.fr



LE PARC ET VOUS

SALON DE L'AGRICULTURE 21 février-1^{er} mars

SALON DESTINATION NATURE 12-15 mars

Paris Porte de Versailles. Retrouvez les Parcs naturels régionaux d'Île-de-France sur le stand de la Région : animations, dégustations, documentation...

● 10 et 11 janvier - La Ferté-Alais

4^e Marché aux Livres. Gymnase V. Vilain, de 9h à 18h.

● 24 janvier - Cerny

Nuit de la lecture. Thème : Villes et campagne. Médiathèque communale Marie-Louise Boinier. cerny.fr

● 24 et 25 janvier - Milly-la-Forêt

Nuit de la lecture. www.milly-la-foret.fr

● 25 janvier - Janville-sur-Juine

Répare Café. Maison des Associations (69 Grande Rue), de 9h30 à 12h.

● 22 février - Bouray-sur-Juine

Répare Café. Complexe du Noyer Courteau, 9h30-12h.

Atelier Cuisine Responsable et Anti-Gaspi : la lactofermentation. Gratuit, sur inscription : 01 69 27 44 36.

CONCERTS

● 11 janvier - Lardy

Concert du Nouvel An : Lumières sur Broadway par Isabelle Georges Quartet. Mary Poppins, West Side Story, Chicago, Show Boat, Chantons sous la pluie, My Fair Lady... Laissez-vous entraîner dans l'univers magique de la comédie musicale. Salle Cassin (rue René Cassin), 16h. 12 € et 8 €. Billetterie : <https://www.ville-lardy.fr/billetterie/> ou 01 69 27 14 94 ou culture@ville-lardy.fr.

● 7 février - Vayres-sur-Essonne

Pop, Rock, Jazz, Funk, Disco. Restauration et buvette. Salle Cardon, de 19h à 23h. 7 €, gratuit pour les -6 ans.

● 15 février - Janville-sur-Juine

Chants, par La Boîte à Tralala. Salle Communale Andrée et Marcel Lefèvre, 14h. Gratuit.

● 28 mars - Baulne

Soirée concert. Salle des fêtes Paul Pouteau, à partir de 21h. Tarif libre.

ENVIRONNEMENT ET PATRIMOINE

● 25 janvier - Lardy

Lancement de l'Inventaire de la Biodiversité. Action 1 de l'Agenda 2030 partagé Bouray/Janville/Lardy. Salle du Pont de l'Hêtre (rue du Pont de l'Hêtre), 15h.

● 1^{er} février et 1^{er} mars - Saint-Fargeau-Ponthierry

Visite commentée Lieu de mémoire Leroy. L'histoire de l'ancienne usine des papiers peints Isidore Leroy. Espace culturel Les 26 Couleurs (rue Pasteur), 15h. 5,25 €.

● 29 mars - Bouray-sur-Juine

Sortie biodiversité. par l'association *La Clé des Champs*. L'action phare de l'Agenda 2030 partagé Bouray/Janville/Lardy. Mieux connaître la biodiversité locale grâce aux habitants et en tirer les enseignements. De 15h à 17h. Gratuit, sur inscription : 01 69 27 44 36. www.ville-lardy.fr/environnement/agenda-2030-bouray-janville-lardy/

THÉÂTRE, SPECTACLES

● 17 janvier - La Ferté-Alais

Le Médecin malgré lui, par *l'Atelier de l'Orage*, pour les Hivernales. Dans un décor fait de caquettes et palettes en bois, quatre comédiens pour sept personnages, sans tabous ni limites, revisitent la fameuse comédie de Molière dans ce spectacle joyeux et festif. À partir de 7 ans. Gymnase V. Vilain (allée Jean Moulin), 20h30. 5 € et 7 €.

● 17 janvier - Moigny-sur-École

Une heure de tranquillité, par *Le grenier de la Rémarde*. Un samedi, Michel déniche *Me, myself and I*, le premier album mythique de Neil Youart. Alors qu'il souhaite l'écouter tranquillement, le monde semble s'être ligué contre lui... Manipulateur, menteur et foncièrement égocentrique, Michel est prêt à tout pour une heure de tranquillité... Arena Moignacoise (6 rue de Verdun), 20h30. 10 €, 5 € pour -15 ans. Réservation obligatoire 01 64 98 00 00.

CAKE POTIMARRON, MIEL DU GÂTINAIS ET ÉPICES



250 g de potimarron en purée ● 200 g de farine semi-complète ● 80 g de poudre d'amandes ● 2 œufs ● 60 g de cassonade ● 2 c. à s. de miel du Gâtinais ● 80 ml d'huile végétale neutre ● 1 c. à s. d'épices au choix (safran, cannelle, cardamome, anis...) ● ½ sachet de levure chimique

- Préchauffer le four à 180°C.
- Dans un saladier mélanger ensemble la farine, la levure, la poudre d'amandes, les épices et le sucre.
- Dans un autre saladier, battre les œufs avec l'huile et le miel. Ajouter la purée de potimarron et bien mélanger.

- Ajouter le 1^{er} mélange sec au 2^e jusqu'à obtenir une pâte bien lisse.
- Verser la préparation dans le moule préalablement bien beurré.
- Cuire 40 minutes environ.
- Laisser refroidir avant de démouler.

Trouvez les ingrédients en gras chez les producteurs locaux Valeurs Parc : www.parc-gatinais-francais.fr

ANIMATIONS COMMUNALES

● 21 mars - Saint-Fargeau-Ponthierry

Arléty, un cœur très occupé. Plus de 600 lettres intimes. Arlethy, 43 ans, actrice la plus adulée du cinéma français de l'époque, rencontre, en début d'année 1941, un officier allemand Hans Jürgen Soehring. Coup de foudre, pendant cette guerre qu'ils semblent vouloir ignorer. Leur échange épistolaire est intense et passionné, s'écrivant parfois jusqu'à deux lettres par jour. Leur amour est sans frontière. Une fenêtre pleine d'émotions sur l'horreur de cette période historique Espace culturel Les 26 Couleurs (rue Pasteur), 20h30. 22 € et 20 €. Abonnés : 18 €. Pass Culture : 20 €.

EXPOSITIONS, SALONS

● 24 janvier-8 février

50^e Salon Art et Matière, du lundi au samedi 14h30-17h30, dimanches 10h-18h.

Boigneville : **art animalier**, sculptures et peintures, salle polyvalente (près de l'église).

Gironville/Essonne : **gravure**, salle polyvalente (rue de la Gare). Maise : **peinture, sculpture**, Centre culturel et de loisirs Robert Dumas (rue de la République)

Prunay/Ess : **photo**, salle polyvalente (rue de la Fosse Blanche) Vayres-sur-Essonne : **art et apprentissage**, Pôle médico-éducatif Léopold Bellan (Château de la Sablière)

● 24 et 25 janvier - Ury

7^e Salon du bien-être. Exposants, conférences, animations, restauration le dimanche (food truck). Salle Yvonne Garnier (5 place du Général de Gaulle), de 14h à 18h samedi, de 10h à 18h dimanche. Entrée libre.

● 31 janvier-1^{er} mars - Saint-Fargeau-Ponthierry

Cathy Lagarrigue, l'appel de la forêt. Pour réaliser ses sculptures, l'argile teintée dans la masse et des morceaux de bois ou des végétaux ramassés dans la forêt de Fontainebleau, se sont imposés naturellement. L'émotion ressentie lors de ses balades dans la forêt de Fontainebleau l'a poussée vers une création sur la forêt. Les 26 Couleurs (6 Rue Pasteur), du mardi au dimanche de 14h à 18h. Entrée libre.

● 28 février-8 mars - Cerny

Photos. Salle Auguste-Delaporte. cerny.fr

● 13, 14, 15 mars - Baulne

Salon d'arts. Salle des fêtes Paul Pouteau, de 10h à 12h et de 14h à 19h.

● 20 et 21 mars - Champcueil

15^e Salon des artisans du Gâtinais et des vigneron indépendants, 28 artisans de produits de bouche dont la plupart est issue du Parc du Gâtinais et de 25 vignerons indépendants. Restauration. Place de la Mairie, salle des conseils, salle du Foyer rural, vendredi 18h-21h, samedi 9h-19h.

● 29 mars - La Forêt-Sainte-Croix

Salon Art, Terroir et Création. Artisans d'art, créateurs, producteurs locaux. Centre, église, salle des fêtes, 10h-18h.

CINÉMA

● 21-28 février - La Ferté-Alais

Cinéma, 7^e semaine de l'animation. Découvrez les différents styles et techniques du cinéma d'animation avec : 5 longs-métrages, 5 courts-métrages, 6 ateliers, 1 rencontre, 1 expo. Les ateliers sont gratuits sur réservation au 06 77 30 30 22. Tarifs des séances : 3 €/enfant, 4 €/adulte. Carte Cinéma : 10 € (pour tous les films). Salle Brunel (1 rue Brunel). Programme : www.lafertealais.fr

● 6 mars - Lardy

Cinéma itinérant - Cinessonne. présentation de la séance et anecdotes sur les films et leurs réalisateurs, partage de points de vue avec la complicité de Bertrand, projectionniste-animateur-cinéphile passionné et passionnant. 15h30 jeune public et 20h30 tout public. Salle Cassin (rue René Cassin). 5 € et 4 €. <https://www.ville-lardy.fr>.

MAISON DES ATISANS D'ART DU MOUSTIER

Inscriptions : contact@artisans-du-moustier.fr

● 14 janvier/25 février : **tissage, créez un marque-page** Dès 12 ans. Avec Françoise Dumas. 14h30-16h30. 40 €.

● 14 janvier/25 février : **tissage, réalisez un tableau** Avec Françoise Dumas. 9h30-12h30. 60 €.

● 15, 22, 29 janvier : dentelle aux fuseaux

3 jours avec Sophie Mollaret. 9h-12h et 13h-16h. 250 €.

● 17 janvier : fabriquez votre bague en argent

Techniques de bijouterie avec Elodie Torres. 14h-17h. 150 €.

● 8 février : vitrail Tiffany

Avec Aurore Zocchetto. 14h-17h. 95 €.

● 21, 22, 23 février : stage de laque

3 jours avec Peggy Marmier. 10h-13h et 14h-17h. 290 €.

● 14 mars : tissage circulaire

Avec Françoise Dumas. 10h-13h et 14h-17h. 120 €.

Les détails des événements >>

www.parc-gatinais-francais.fr