

L'Abeille du Parc



Hiver

L'arbre, des racines à la cime...



1^{er} prix

Le grès sous toutes ses formes



1^{er} prix



Dossier

Les lauréats du concours photo 2003



Marais de Larchant :
les grenouilles remettent ça en 2004 !

Dossier



2^e Concours
photos

6/7



Passage des
amphibiens

8/9



Le Parc en action

• ARVALIS-INSTITUT DU VÉGÉTAL :
QUAND À BOIGNEVILLE,
LA GRANDE AGRICULTURE
FAVORISE LA BIODIVERSITÉ

3



Horizon et panorama

• AUVERS-SAINT-GEORGES :
UNE VITRINE DES SITES
GÉOLOGiques DE L'ESSONNE

4



Terre de culture

• L'ART RUPESTRE EN GÂTINAIS :
DES GRAVURES PAR CENTAINES...

5



Parole de terroir

• « AU-DESSUS,
SUR L'ÉTAGÈRE DU HAUT »,
L'ART DES CONFITURES

10



Tourisme et art de vivre

• LES INSECTES ONT LEUR
« MAISON », À MOULIGNON !
• RECETTE : CONFITURE

11



Les rendez-vous du Parc

• MANIFESTATIONS
COMMUNALES

12

Edito

Nous voilà à l'aube d'une nouvelle année... Celle que nous laissons derrière nous nous a permis de rencontrer des « habitants-photographes-talentueux »... En choisissant de participer au 2^e concours photographique du Parc naturel régional du Gâtinais français, ils ont mis en lumière leur fibre artistique et leur sensibilité. Je les félicite une fois encore et vous encourage à participer encore plus nombreux au concours 2004. Le cru des lauréats 2003, qui vaut le coup d'œil, est présenté dans la première partie du Dossier.

Pour certaines actions du Parc, les années se suivent et (heureusement)... se ressemblent ! Le Pôle Environnement du Parc, avec l'aide plus que précieuse de bénévoles de la commune de Larchant notamment, vont remettre en place la passe à amphibiens. Celle-là même qui avait permis de sauver plus de 10 000 crapauds, grenouilles et autres tritons début 2003. Vous pouvez vous rendre sur le site, de mi-février à avril 2004, sur la route reliant Larchant à Villiers-sous-Grez. Le matin vers 8 heures, vous aurez certainement la chance de rencontrer les bénévoles ou les Ecogardes du Parc, recueillant, comptabilisant, répertoriant et faisant traverser les amphibiens migrants !

Je vous souhaite une bonne année 2004 !

Le Président

PARC NATUREL RÉGIONAL
DU GÂTINAIS FRANÇAIS
Place de la République
91490 MILLY-LA-FORÊT
Tél.: 01 64 98 73 93
Fax: 01 64 98 71 90
e-mail: info@parc-gatinais-francais.fr

Président de la Publication:
Jean-Jacques Boussaingault

Président de la Commission
Promotion Administration:
Guy Gauthier

Directrice de la Rédaction:
Emmanuelle Guilmault

Rédactrice en Chef:
Fabienne Cotté

Comité de Rédaction
Rapporteur:
Gérard Poirier

Membres: Mesdames Boïton, Chrétien, Grell,
Lennox, Pesneau, Querné, Schinacher et
Messieurs Blondy, Bruere, Coulon-Pillot,
Cadilhac, Mallet, Meier

Photographies: Marie-Lys Lenoir
(© ARELYS - tél.: 06 60 61 40 09)

Auteurs-rédacteurs:
Christian Weiss
(© Christian Weiss - x.weiss@wanadoo.fr)
Sophie Philippet
(© Sophie Philippet - spat@club-internet.fr)

Maquette et impression: BRISTOL S.A.,
Tél.: 01 60 82 63 55 - www.bristol.fr

Arvalis-Institut du Végétal: quand à Boigneville, la grande agriculture favorise la biodiversité

Créé et géré par des agriculteurs, Arvalis-Institut du Végétal (auparavant ITCF) travaille dans le sens du développement durable, du respect de l'environnement et de la mise en valeur de produits de qualité.



© Nicolas Flament, Ecogarde



Depuis quelques années, la recherche s'oriente ici aussi vers des méthodes culturelles conciliant agriculture et environnement, avec comme atout de vastes parcelles permettant de tester dans une zone de grande culture ces approches. Haies basses, bandes enherbées, bosquets, parcelles moins étendues, abandon du labour systématique sont désormais à l'étude vers une réalité longtemps négligée: les sols sont vivants!

Un partenariat est donc né avec le Parc naturel régional du Gâtinais français au profit de la nature et des habitants du Parc, afin de faire connaître ces incitations et ces réalisations. Aujourd'hui, deux parcours thématiques - ouverts au grand public, aux écoles et aux professionnels* - comportant des panneaux explicatifs permettent d'appréhender ces orientations: la biodiversité en zones de grande culture et la gestion des produits phytosanitaires.



Biodiversité et grande culture

«La biodiversité, en milieu agricole, doit être préservée au même titre que les ressources non renouvelables», affirme d'emblée Philippe Viaux, Responsable du département Agriculture et Environnement. «Renards, perdrix, lièvres, araignées,

carabes, vers de terre, acariens ne sont plus désormais désignés à priori comme utiles ou nuisibles mais comme les maillons d'un canevas, des indicateurs de biodiversité qu'il est essentiel de prendre en compte». Le développement de zones non cultivées, favorables à la biodiversité, comme des jachères temporaires «nourricières» pour la faune sauvage ou même permanentes, sont encouragées avec comme assolements des mélanges attractifs comme le sainfoin, associé au trèfle et au ray-grass, ou l'avoine, associée au chou et au sarrasin.

Toujours pour éviter de détruire ou de chasser l'avifaune nichant dans ces milieux, il est conseillé de ne pas faucher ou broyer pendant certaines périodes. Quant aux haies basses, avec plus de 20 essences recommandées pour les constituer, elles sont vivement encouragées: des études en cours, portant sur 1340 mètres de linéaire mettent en évidence le retour des oiseaux, des carabes, des coccinelles, des araignées, des staphylins, tous prédateurs naturels des ravageurs des cultures, et en conséquence, leurs meilleurs auxiliaires.

L'ensemble de ces conseils figure désormais sur le parcours, à la fois sur des panneaux synoptiques très détaillés et à proximité même des parcelles d'études, ce qui permet d'apprécier avec un peu d'attention leurs effets.

Le Parc en action



Gestion

des produits phytosanitaires

La gestion des produits phytosanitaires, que nous avons abordée dans le précédent numéro de l'Abeille, est elle aussi mise en images, depuis le stockage et la gestion, jusqu'à la préparation, dont on nous rappelle qu'il s'agit d'une des opérations les plus à risque pour les agriculteurs puisque 90 % des accidents ont lieu durant cette opération. Destiné surtout aux professionnels, ce dernier parcours rappelle également les risques pour l'homme et l'environnement des emballages et des bidons jetés dans la nature ainsi que les règles de pulvérisation dans les champs pour éviter de gaspiller ou de répandre les produits inutilement. Ces risques de pollution diffuse sont aussi abordés, en précisant le rôle environnemental des haies et des bandes herbacées qui réduisent ou évitent le transfert des produits par ruissellement vers les cours d'eau et les espaces naturels. «Aujourd'hui, protéger l'environnement est l'affaire de tous», conclut Philippe Viaux, «et l'agriculture doit donner l'exemple».

* Le circuit «gestion des produits phytosanitaires» est réservé aux professionnels. Le circuit «biodiversité en zones de grande culture» est accessible au grand public et aux écoles, pour des groupes constitués.

Réservation auprès d'Arvalis-Institut du Végétal au 01 64 99 22 00

ou du Parc naturel régional du Gâtinais français.





Auvers-Saint-Georges : une vitrine des sites géologiques de l'Essonne

Au cours de la période géologique, dite Oligocène¹, l'Essonne est témoin de la dernière grande transgression² marine dans le Bassin Parisien. Pendant 5 millions d'années, près de 100 mètres de sédiments calcaires et sableux vont s'accumuler dans l'étage³ appelé Stampien⁴ en raison de sa situation près de la ville d'Étampes (stampae = Étampes). Cet étage porte ce nom en raison de sa détermination par le paléontologue et naturaliste Alcide d'Orbigny.



A partir de 1980, le Conseil général de l'Essonne acquiert et met en place différentes mesures pour préserver plusieurs sites géologiques, dont celui d'Auvers-Saint-Georges, auparavant exploité comme sablière. En 1989, la création de la Réserve Naturelle Géologique de l'Essonne permet la pérennisation de ce patrimoine exceptionnel. A l'initiative de l'association Essonne Nature Environnement, gestionnaire du site, la mise en place d'un Musée du site a vu le jour en septembre 2002, lors des Journées du Patrimoine, valorisant et protégeant des pillages et de l'érosion naturelle un fragment de la mémoire de la Terre.

Affleurements fossilifères et stratotype

Aucune coupe à ce jour ne permet d'observer, en région parisienne, la totalité des dépôts stampiens. La Réserve Naturelle, autorise, sur plusieurs sites, d'observer les différents affleurements fossilifères témoignant de l'évolution du milieu et du climat durant cette lointaine période, des lagunes saumâtres aux épisodes marins et aux grands lacs révélant le retrait de la mer. Parfois, par la nature même des fossiles et des sédiments qui les composent, certaines couches identifient exemplairement un affleurement sur un site: les géologues la nomment alors stratotype et elle sert de référence pour tous les géologues du monde. Sur le site d'Auvers-Saint-Georges, l'un des six affleurements de la Réserve, le falun⁵ de Jeurs, est devenu une référence, un néo-stratotype, l'original, déterminé dans le Château de Jeurs, ayant disparu.

De la «lentille⁶» originale à la coupe géologique

Contrairement à ce que l'on peut imaginer, calcaires et sables ne recèlent pas de façon homogène des fossiles: on peut comparer un gisement fossilifère à la façon dont se concentrent les poissons lorsqu'on vide un étang. Les sites fossilifères sont dégradés tantôt par une exploitation du matériau (calcaire, sable), par l'érosion pluviale ou faunistique (lapins) ou par les pillages de collectionneurs. Ces raisons ont conduit les gestionnaires de la Réserve Naturelle à proposer pour ce site à la fois un aménagement protecteur et une meilleure lisibilité des couches



géologiques pour les visiteurs. Une serre de 20 m² a ainsi été construite pour sauvegarder le site et présenter les couches sous forme de marches exposant les strates, depuis les calcaires d'Etréchy jusqu'aux faluns de Jeurs. Pas moins de 180 fossiles de

mollusques et de vertébrés (notamment de lamantins et de requins) ont été identifiés à Auvers. Des escaliers entourent cette vitrine géologique, permettant aux visiteurs d'observer chaque niveau. Ces travaux ont également produit 8 tonnes de faluns qui ont été précieusement échantillonnés par l'équipe de la Réserve Naturelle: des «archives» qui permettront peut-être de nouvelles découvertes. Enfin, sur les pelouses calcaires environnantes, vous pouvez admirer, sans les cueillir bien sûr, du printemps à l'été, plusieurs orchidées, des anémones pulsatilles et d'autres espèces végétales calcicoles rares en Ile-de-France.



Réserve Naturelle des sites Géologiques de l'Essonne

Pour visiter le site,
contactez Blandine CASSAGNE
au 01 60 82 66 66

- 1 - 34 à 23 millions d'années avant J.-C.
- 2 - Avancée de la mer sur le Bassin parisien due à un affaissement du niveau du continent
- 3 - Division de base caractérisée par des ensembles de couches auxquelles on fait correspondre des intervalles de temps (les étages ont une durée moyenne de 5 à 6 millions d'années)
- 4 - Etage compris entre 33,3 et 28,8 millions d'années avant J.-C.
- 5 - Sables contenant beaucoup de coquilles (fossiles)
- 6 - Masse de terrain fossilifère se terminant de toute part en biseau

L'art rupestre en Gâtinais : des gravures par centaines...

Moins prestigieux que les grottes peintes du sud-ouest de la France, l'art rupestre est néanmoins bien présent en Ile-de-France, particulièrement dans le sud francilien. La zone gréseuse du massif bellifontain ne compte à ce jour pas moins de 1100 abris ornés, notamment sur le canton de La Chapelle-la-Reine, à Buthiers, Nanteau-sur-Essonne et surtout à Larchant, où près de 100 sites sont répertoriés grâce au travail précieux du G.E.R.S.A.R.¹



Milly-la-Forêt, avec l'abri dit du Coquibus, et Noisy-sur-École, avec sa Grotte aux Sabots, recèlent également des vestiges préhistoriques surprenants. Leur datation s'échelonne depuis les traces de l'art rupestre à la fin du paléolithique supérieur (11500 av. J.-C.) jusqu'à celles du néolithique (7500 à 2400 av. J.-C.). Par ailleurs, la pratique de gravures rupestres semble s'être prolongée jusqu'à la période historique - comme dans d'autres régions - éventuellement en raison de coutumes ou de rites liés aux spécificités géomorphologiques du Gâtinais et aux activités sylvestre et cynégétique traditionnelles.

Mémoires gréseuses

Le grès, roche sédimentaire d'origine stampienne, plus ou moins dur, représente le support sur lequel se sont exprimés nos lointains ancêtres. Leurs choix picturaux se sont portés sur des sites comportant des abris sous platière, des chambres constituées de blocs d'éboulement ou des géodes naturelles formées dans l'épaisseur de blocs rocheux. Si les gravures sont rarement visibles de l'extérieur, elles ne se trouvent jamais dans l'obscurité totale, mais un éclairage d'appoint est nécessaire pour les observer. La technique employée consistait vraisemblablement à entailler patiemment les parois avec des microlithes - grès durs, silex - appelés gravoirs.

Un répertoire disparate

Le répertoire de base des artistes bellifontains est peu varié et stéréotypé : parmi les motifs les plus fréquents de nombreuses grilles et des sillons, isolés ou en semis comme dans la Grotte à la Peinture de Larchant, de Villeneuve-sur-Auvers ou dans celle de Nanteau-sur-Essonne. Néanmoins, on observe également des motifs en formes symboliques d'échelle (scalariforme), d'arbre (arboriforme) à Noisy-sur-École ou de vulve (ovale). Moins communs que ce répertoire géométrique schématique, quelques sites de style semi-figuratif comportent



des représentations de personnages, d'animaux, de soleil, d'armes ou d'outils comme sur le site des Trois Pignons, dans l'abri des Béorlots dans le massif forestier, ou à Recloses et à Buthiers.

Datation et signification : mystères, mystères

Si les motifs gravés conservent leurs secrets et ne permettent que peu de comparaisons stylistiques avec d'autres sites, les gravoirs autorisent en revanche quelques tentatives de datation. Un effondrement dans la grotte de Larchant a permis, grâce

Terre de culture



aux niveaux archéologiques, de dater une partie des gravures géométriques en le situant au mésolithique et plus précisément à la fin du Sauveterrien (environ 6000 av. J.-C.). Les autres gravures répertoriées, plus figuratives, ne sont pas forcément de la même période et peuvent être plus récentes. Quant à leur interprétation, elle est encore plus hasardeuse. Étant donnée la petite taille des abris, il est probable que les rites de gravure ne pouvaient être qu'individuels et répétitifs, pour transmettre des informations codées ou s'attirer des faveurs des esprits (chasse, cueillettes...).

Quant aux motifs animaliers, comme dans d'autres grottes peintes, l'une

des hypothèses des préhistoriens laisse place à l'onirisme fantastique : les cavités représenteraient selon eux les orifices sacrés de reproduction de la terre donnant naissance à tout ce qui vit...

¹ - Groupe d'Études, de Recherches et de Sauvegarde de l'Art Rupestre (G.E.R.S.A.R.). Mairie de Milly-la-Forêt (91490)

Merci au G.E.R.S.A.R. et en particulier à Monsieur Alain Bénard qui nous a transmis les dernières informations et comptes-rendus de recherche concernant l'art rupestre en pays bellifontain.

2^e Concours photographique :

L'arbre, des racines à

Pour partager les regards que portent les habitants du Gâtinais français sur leur patrimoine naturel et pour favoriser leurs approches artistiques, le Parc naturel régional du Gâtinais français a reconduit pour la seconde fois le principe d'un concours photographique ouvert à tous, à condition d'habiter le territoire. Deux thèmes ont été choisis en 2003: l'arbre, des racines à la cime, et le grès sous toutes ses formes, naturelles ou travaillées par l'homme... Ouvert dès le mois de mai, le concours s'est clos le 30 octobre. Une sélection de ces clichés fera l'objet d'une exposition qui sillonnera les communes du parc puis seront intégrés à la photothèque du Parc.

Avec la collaboration du domaine de Bélesbat

Le 18 novembre, le Président et des élus du Parc naturel régional du Gâtinais français, aux côtés de l'équipe et avec la complicité des membres des jurys, ont eu le plaisir de remettre les prix aux lauréats du concours photo 2003. Une fois encore, le Domaine de Bélesbat a accueilli cet événement où étaient exposées 40 des plus belles images - sur 132 - présentées par les 26 candidats. Bien qu'une part de subjectivité soit de mise en matière artistique, l'anonymat des attributions a couronné des amateurs de talent. Chaque lauréat s'est vu remettre le Prix Lantara, offert par le Parc naturel régional du Gâtinais français, ainsi que des lots fort sympathiques offerts par les partenaires du Parc.



1^{er} prix remis à Denys Munier, d'Auvers-Saint-Georges, fasciné par la saison où les arbres semblent tendre leurs racines vers le ciel, quand les feuilles ne sont plus que litière. Son image « *Cime ou racines?* ». Le Jury a apprécié la qualité technique, la composition de la photo, notamment les lignes de fuite et la répartition du sujet dans l'espace.

Il a reçu un chèque cadeau de 120 € utilisable dans toutes les structures Gîtes de France de la région Ile-de-France offert par le Relais Départemental des Gîtes de France Essonne, 1/2 journée d'Arbrenarbre pour 4 personnes offerte l'association Profil Evasion et l'ouvrage « Les photographes de Barbizon ».



2^e prix remis à Thierry Bourdon, de Dammarie-lès-Lys, qui a séduit le jury par son approche onirique, avec « *Reflet nocturne* », comme un mirage d'un passage végétal. Le Jury a apprécié la créativité avec le travail sur l'imaginaire.

Il a reçu 1 nuit en chambre d'hôtes à Saint-Cyr-sous-Dourdan, dans un manoir entouré d'un parc bordé par une rivière offerte par le Comité Départemental du Tourisme de l'Essonne, l'ouvrage « *Lettres de la forêt de Fontainebleau*, abécédaire photographie » offert par l'Office National des Forêts et l'ouvrage « *Pays de France*, à la découverte du patrimoine régional » offert par le Crédit Agricole de la Brie.



3^e prix remis à Claude Osmond, de Maisse, pour son « *Jardin d'hiver* », une image pleine de

pureté. Le Jury a apprécié la technique (bonne gestion de la lumière et du cadre qui font ressortir une ambiance de douceur) et la présence humaine dans ce paysage, donnant une touche de romantisme.

Elle a reçu un lecteur MP3 offert par le Centre Commercial Carrefour Villiers-en-Bière, l'ouvrage de Fabrice Milochau « *Fontainebleau forêt fantastique* » offert par le Parc naturel régional du Gâtinais français et l'ouvrage « *La France des arbres remarquables* », offert par les éditions Dakota.

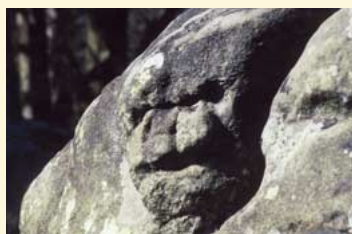
Le grès sous toutes ses



1^{er} prix remis à Miguel Pereira, de Dammarie-lès-Lys, pour « *Union fragile* », une vue très évocatrice suggérant la

fragilité et les liens ténus qui nous unissent à la nature, métaphore artistique que le jury a particulièrement appréciée.

Il a reçu un séjour d'une nuit pour 2 personnes au Domaine de Bélesbat, avec un dîner pour 2 couverts au restaurant « le Pavillon », les petits-déjeuners, l'accès au golf et au centre de Fitness offert par le Domaine de Bélesbat, l'ouvrage « *Les photographes de Barbizon* » offert par le Parc naturel régional du Gâtinais français et l'ouvrage « *Pays de France*, à la découverte du patrimoine régional » offert par le Crédit Agricole de la Brie.



2^e prix ex aequo remis à Nadine Percheron, de Boutigny-sur-Essonne, pour son cliché « *La tête humaine?* », un étrange visage

modélé par la nature dans le grès. Le Jury a apprécié la composition, la lumière et le cadrage. Les ombres sont bien portées. C'est une originalité, une caractéristique du grès qui est figuratif.

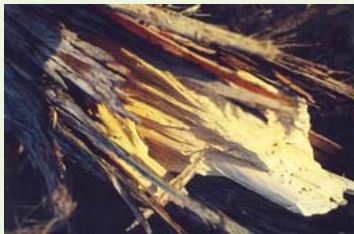
Elle a reçu un séjour d'une nuit en chambre d'hôtes à Chalo-Saint-Mars, dans une propriété de caractère au bord de la Chalouette offert le Comité Départemental du Tourisme de l'Essonne, l'ouvrage de Fabrice Milochau « *Fontainebleau forêt fantastique* » offert par le Parc naturel régional du Gâtinais français.



2^e prix ex aequo remis également à Nadine Percheron pour « *Le chaos* », une image remarquablement composée où le grès semble exhiber une matrice d'où tout peut surgir, dont le chaos originel... Le Jury a apprécié le jeu des couleurs, la lumière et l'impression de douceur.

Elle a reçu un séjour d'une nuit en chambre d'hôtes 3 épis en Seine-et-Marne offert par le Relais départemental des Gîtes de France de Seine-et-Marne et l'ouvrage « *Prodiges de la nature en France* » offert par La Forêt des Arts.

la cime...



Le Parc naturel régional du Gâtinais français, ses partenaires et les jurys s'unissent pour féliciter et encourager la classe de CM 1 de Madame Vignon, de l'Ecole Les Singes Verts de Boutigny-sur-Essonne. Ils ont participé, pour la deuxième fois, au concours photographique du Parc et ont travaillé sur les deux thèmes: un prix spécial leur sera remis et nous les attendons l'année prochaine.

Le jury était composé de (par ordre alphabétique) Stéphane Bienvault, Responsable du Pôle touristique régional Sud Essonne, Pascal Crapet, photographe et éditeur, Philippe Lopez, Président du Comité Départemental de Randonnée Pédestre de Seine-et-Marne, Fabrice Milochau, photographe et auteur.

Le jury était composé de (par ordre alphabétique) Stéphane Bienvault, Responsable du Pôle touristique régional Sud Essonne, Brigitte Chrétien, Rapporteur de la Commission Patrimoine culturel du Parc, Pascal Crapet, photographe et éditeur, Michel Debaecker, Comité Départemental de la Randonnée Pédestre de l'Essonne, Francisco De Oliveira, tailleur de grès artisanal à Moigny-sur-Ecole, bénéficiant de la marque « Savoir-faire du Parc », Jean-Marie Ferry, Président de la Commission Patrimoine culturel du Parc naturel régional du Gâtinais français, Charles Fougea, Responsable du Pôle touristique régional Sud Seine-et-Marne, Fabrice Milochau, photographe et auteur.

Rendez-vous
est pris pour
2004...

4^e prix ex-aequo remis à Denys Munier, pour son cliché « *Après la tempête* », la blessure nue et déchiquetée d'un arbre abattu. Le Jury a apprécié la recherche sur la lumière, la composition mettant en avant des lignes de fuite en diagonale. La violence de l'image acérée mise en valeur par les oppositions de la lumière.

Il a reçu un panier de produits du terroir offert par le Parc naturel régional du Gâtinais français, l'ouvrage « *La France des arbres remarquables* » offert par les Editions Dakota, l'ouvrage « *Pays de France, à la découverte du patrimoine régional* » offert par le Crédit Agricole de la Brie.

4^e prix ex-aequo remis à Nadine Percheron, de Boutigny-sur-Essonne, pour « *Contre-jour* », un pinceau lumineux à travers le feuillage, qui éveille la magie de la lumière et le symbole spirituel qui l'évoque.

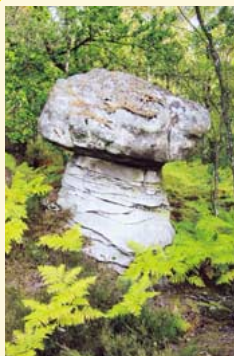
Elle a reçu un panier de produits du terroir offert par le Parc naturel régional du Gâtinais français, l'ouvrage « *La France des arbres remarquables* » offert par les Editions Dakota et l'ouvrage « *Pays de France, à la découverte du patrimoine régional* », offert par le Crédit Agricole de la Brie.

Thierry Bourdon a également été récompensé du **coup de cœur du jury** pour son cliché « *Fougères* » où l'abstraction joue le théâtre d'ombres. De l'art plus que de la photographie...

Il a reçu un **calendrier Géo** offert par Fabrice Milochau et une **carte de France** offerte par France Bleu Melun.



les formes



4^e prix remis à David Gattefossé, de Maisse, pour avoir photographié « *Le cèpe* ». Le Jury a apprécié la netteté de l'image, la précision et l'équilibre de la lumière qui provoque un contraste fort entre le rocher et la verdure.

Il a reçu un panier de produits du terroir offert par le Parc naturel régional du Gâtinais français, l'ouvrage « *Pays de France, à la découverte du patrimoine régional* » offert par le Crédit Agricole de la Brie et « *L'Almanach de la nature* » offert par les Editions Dakota.

5^e prix remis à Yves Pecker, de Noisy-sur-Ecole, pour son « *Crocodile* » pétrifié, immortalisé dans une belle lumière rasante... Le Jury a apprécié la composition, la belle lumière, la qualité du choix des paysages typiques du Parc naturel régional du Gâtinais français.

Il a reçu un **agrandissement panoramique de l'Arche en Grès (Ouest Américain)** réalisée par le photographe Olivier Grünwald offert par La Forêt des Arts, l'ouvrage « *Pays de France, à la découverte du patrimoine régional* » offert par le Crédit Agricole de la Brie et « *L'Almanach de la nature* » offert par les Editions Dakota.

Le **coup de cœur du jury** a récompensé la trace de l'homme dans la nature avec un simple « *Un banc de grès dans un milieu de grès* », une ambiance que le jury a qualifiée de « zen », réalisée par Éveline Houdebert, de Cély-en-Bière.

Elle a reçu « *L'Almanach de la nature* » offert par les Editions Dakota et une **carte de France** offerte par France Bleu Melun.

Marais de Larchant: les grenouilles remettent ça en 2004!

Dossier

Pour la deuxième année consécutive, le Parc naturel régional du Gâtinais français met en place une passe à amphibiens sur les bas-côtés de la route entre les bois et le marais de Larchant. En 2003, grâce au concours d'habitants motivés de la commune, elle avait évité à plus de 10000 batraciens en période de migration de finir sous les roues des automobiles (cf. Abeille du Parc n° 11).

Avant de proposer une solution permanente de sauvetage des amphibiens (par exemple un passage souterrain appelé « crapauduc ») leur permettant de traverser la route sans la main de l'homme, quelques années d'expériences seront nécessaires pour vérifier si un tel système peut être réellement envisagé (étude de faisabilité à la fois scientifique, technique et financière).

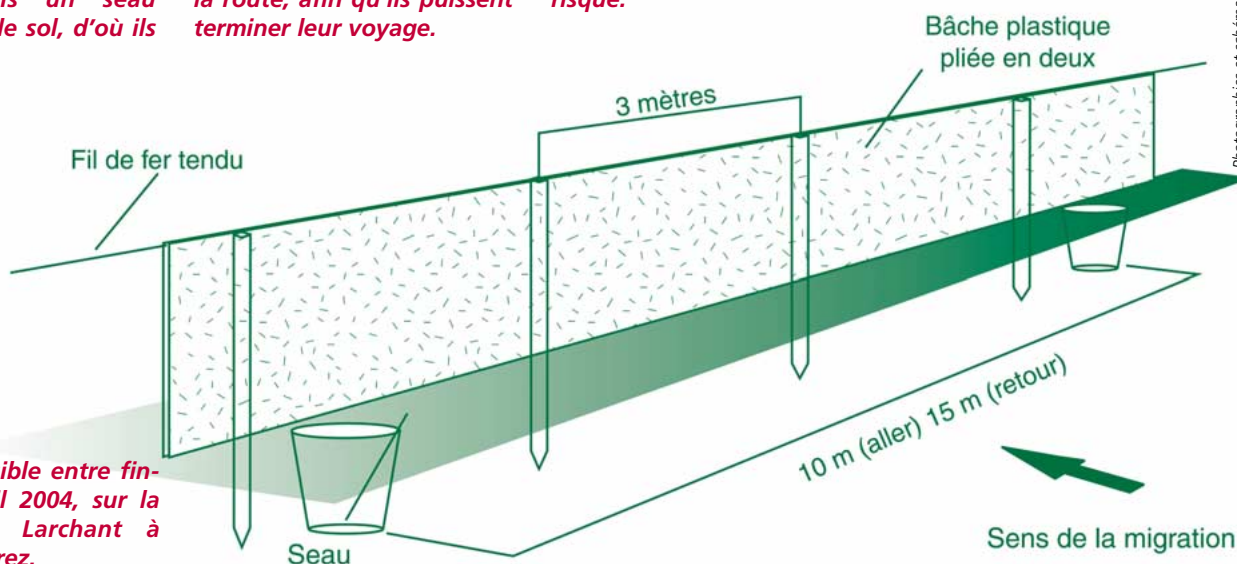


Grenouille agile

Les amphibiens qui désirent franchir la route pour aller se reproduire dans le marais se trouvent bloqués par la bâche. Ils la longent alors, jusqu'au moment où ils tombent dans un seau enfoncé dans le sol, d'où ils

ne peuvent ressortir seuls. C'est alors que « la main de l'homme » intervient et ce, tous les matins, afin de récupérer ces animaux pour les amener de l'autre côté de la route, afin qu'ils puissent terminer leur voyage.

Au moment du retour (du marais vers la forêt), le même dispositif - installé de chaque côté de la route - permet aux amphibiens de traverser de nouveau sans risque.



Installation visible entre fin-février et avril 2004, sur la route reliant Larchant à Villiers-sous-Grez.

Rendez-vous matinaux

Habitants motivés de Larchant et des environs, agents du Parc et stagiaires se sont retrouvés pendant plus de deux mois entre fin février et avril 2003 (période de migration pour la reproduction) pour recueillir grenouilles, crapauds et tritons dans une centaine de seaux disposés le long des bâches plastiques qui les guident vers ces collecteurs. Pas moins de 10477 individus ont

ainsi été identifiés et relâchés de l'autre côté de la route, dans le marais, dont 80 % de crapauds communs, 10 % de grenouilles agiles et 10 % de tritons palmés. Les passages retours sont davantage étalés dans le temps (entre mars et novembre si les conditions météorologiques sont favorables) et donc moins massifs.



Triton ponctué



Grenouille agile



Crapaud commun

Travail de fourmi...

Toutes les informations obtenues en 2003 ont été analysées afin notamment de rendre le dispositif encore plus efficace. Ainsi, la bâche en plastique sera légèrement plus haute, les grenouilles agiles se révélant trop... agiles! Comme en 2003, les chemins d'accès aux propriétés et aux bois privés, qu'empruntent aussi les migrants sautillants, ne seront pas entravés. Pour la mise en place de la passe à amphibiens sur un peu plus d'un kilomètre, les étudiants du Lycée des Barres de Montargis seront de nouveau associés.

En attendant, si vous êtes disponibles de temps en temps et que vous vivez près de la commune de Larchant, une réunion d'information et de préparation de l'opération « grenouilles » aura lieu début janvier 2004. Contactez pour cela les Ecogardes du Parc, Mademoiselle Julie Maratrat et Monsieur Nicolas Flament, en téléphonant à la Maison du Parc au 01 64 98 73 93. Si vous êtes curieux de nature, n'hésitez pas à venir voir le dispositif entre fin-février et avril 2004!



« Au-dessus, sur l'étagère du haut », l'art des confitures

Quand Nathalie Macker s'est installée à Marchais en 1988, elle s'est aperçue que lorsqu'on plantait quelque chose en terre, ça poussait ! Alors elle a commencé à faire son potager, puis son verger... Mais que faire des récoltes une fois la famille rassasiée ? La fée Confiture, bien connue des gourmets, passait par-là. Elle suggère alors à Madame Macker de se perfectionner chez des orfèvres des jardins : le potager du Roi, à Versailles ! Aussitôt dit, aussitôt fait : après une année, elle revient au village, et de sucre en fruit, fait des chaudrons de cuivre, des aromates et des épices ses complices.

Bientôt, avec son compagnon architecte, elle vit quasiment en autarcie des fruits et légumes que lui prodiguent la nature et des soins délicats qu'elle leur porte. Avec plus de 400 pots trônant sur les étagères, leur production dépasse également leur consommation ! Nathalie présente alors ses créations à la Fête des Vendanges de Milly-la-Forêt en octobre 2000 puis, en novembre, soumet son projet à la Chambre des Métiers d'Evry. Elle y trouvera encouragements et précieux conseils pour se lancer dans cet artisanat gourmand en toute sécurité, vendre ses produits et poursuivre sa passion confitière.

Associant la Menthe poivrée de Milly-la-Forêt à la poire ou au miel, la rhubarbe à la fraise et la pomme aux agrumes, Nathalie Macker invente des saveurs où l'imagination est sans borne. Sans secret ou presque, elle anime des stages de découverte intitulés « Villages et Confitures » avec l'Office du Tourisme de Milly-la-Forêt, au cours desquels, après la découverte d'un village du Gâtinais français, les gourmets choisissent eux-même leurs propres assortiments de confiture.



Sur les étiquettes de ses pots, vous trouverez même les recettes des confitures. Pour vous encourager, retrouvez l'une d'entre elles en page 11...

Adhérente à l'association « Produits et Terroirs » de l'Essonne.

Vous pouvez trouver les confitures « Au-dessus, sur l'étagère du haut » au Conservatoire des Plantes de Milly-la-Forêt, lors de salons gastronomiques régionaux ou à l'Herbier de Milly, place du Marché.

Nathalie Macker,
« Au-dessus, sur l'étagère du haut »,
Tél. : 01 64 57 81 12 ou
confitures.surletagereduhaut@wanadoo.fr

Office du Tourisme de Milly-la-Forêt
Tél. : 01 64 98 83 17

Erratum : un oubli a été fait dans la précédente Abeille du Parc (n° 12) : comment joindre Rémy Marion ? A la Forêt des Arts, 16 Grande-Rue, ou par téléphone au 01 60 69 24 63.



« Les fruits, c'est magique, ils ont chaque année une robe, un parfum différents. Je les choisis avec soins dans mon jardin ou chez des arboriculteurs qui ne poussent pas leurs cultures mais laissent mûrir leurs variétés fruitières anciennes le plus naturellement possible ».



Les insectes ont leur « maison », à Moulignon !

À l'origine, les bornages¹ correspondaient à une reconnaissance des limites des forêts, afin d'entretenir et de préserver les sylves royales des défrichements et du pacage. L'Association des Maisons du Bornage de la Forêt de Fontainebleau a comme objectifs le maintien et la sauvegarde de l'environnement forestier et la création de petits pôles de développement économiques locaux. Parmi eux, la Maison des Insectes a ouvert ses portes voici plus d'une année dans les communs de l'ancien château de Moulignon, l'un des hameaux de Saint-Fargeau-Ponthierry: l'occasion de découvrir ou de perfectionner vos connaissances vers un microcosme représentant 75 % des espèces animales.



Un réseau d'initiation à la forêt

25 communes² limitrophes, 6 associations et l'Université Paris VII se sont regroupées pour créer ensemble ce réseau d'espaces d'initiation à l'environnement forestier, de loisirs et de développement durable autour du Massif bellifontain: grande faune, arbres, oiseaux, eau, pierres de sable feront à terme partie du réseau de ces Maisons naturalistes. Comment ne pas adhérer à ces projets conciliant environnement et développement durable, un des enjeux majeurs du Parc naturel régional du Gâtinais français, qui relaie aujourd'hui les activités offertes par ces maisons? Le réseau a également reçu le label MAB (Man and Biosphère³) de l'UNESCO pour ses actions de sensibilisation à l'environnement.

La Maison des Insectes, première maison thématique existante, propose une approche par des expositions, des collections et du matériel scientifique d'observation, des sorties de terrain respectueuses de l'environnement, ainsi que des animations et des activités orientées vers les publics scolaires, familiaux, individuels et des sorties adaptées aux publics spécifiques.



Découvrez les 12 000 insectes du massif!

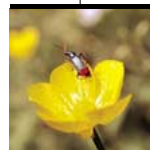
Encadrés par Vincent, accompagnateur Nature et responsable de la Maison des Insectes et quatre autres animateurs scientifiquement formés pour ces activités, vous découvrirez les différentes facettes de la Maison des Insectes, que ce soit la salle des entomologistes, l'espace d'accueil et de découverte de scientifiques célèbres comme Jean-Henri Fabre et Carl Von Linné qui ont étudié le monde des six pattes dès le XVIII^e siècle.

Si vous souhaitez redécouvrir le magnifique film documentaire « Microcosmos », vous pourrez le visionner, dans le cadre d'une visite, comme référence aux explications que vous prodigueront les animateurs. Dans cette même salle, des loupes binoculaires vous permettront de scruter l'infiniment petit et une exposition temporaire d'apprécier les secrets des abeilles solitaires. Enfin, plusieurs livres spécialisés sont en vente pour mieux connaître les insectes.

La seconde salle offre des jeux interactifs et un regard pédagogique sur les milieux de vie des insectes d'eau, du sol et des airs, sous forme de panneaux synoptiques passionnants révélant cycles, adaptations et reproductions de ces petites bêtes. Le parc jouxtant la Maison favorise également par ses aménagements des « niches écologiques » pour les insectes: tas de bois, fleurs, compost, murs sont autant de cachettes pour eux.

Sur demande, et en liaison avec le Parc naturel régional du Gâtinais français, des sorties sont organisées en compagnie des

Tourisme et art de vivre en Gâtinais français



animateurs qui tentent de transmettre leur passion avec des mots simples mais vivants pour sensibiliser enfants et adultes à la magie du monde des insectes. Et si vous préférez les abeilles, après avoir détaillé la maquette biologique d'un hyménoptère, passez donc chez Monsieur Cadilhac, apiculteur, l'un des initiateurs de la Maison des Insectes !

Horaires d'ouvertures

Pendant les vacances scolaires:

- Jeudi et vendredi de 10 h à 12 h 30 et de 15 h à 19 h.
- Mercredi et samedi de 15 h à 19 h.
- Dimanche de 10 h à 12 h 30 et de 15 h à 19 h.

Hors vacances scolaires:

- Mercredi et samedi de 15 h à 19 h.
- Dimanche de 10 h à 12 h 30 et de 15 h à 19 h.

Tarifs : 4 €, enfant -16 ans : 2,50 €, - 6 ans : gratuit.

Renseignements : 01 60 70 89 53

(visites guidées pour les groupes sur rendez-vous)

PS: la Maison de l'Eau et de la Forêt, installée sur une péniche, a été inaugurée à Samois-sur-Seine le 24 septembre 2003.

- 1 - Au sens propre, limites de la forêt domaniale matérialisées, à l'époque royale, par des bornes en grès. Par assimilation, le bornage désigne aujourd'hui la lisière du massif forestier: on parle ainsi des villages du bornage.
- 2 - Dont plusieurs font partie du Parc naturel régional du Gâtinais français : Achères-la-Forêt, Larchant, Le Vaudoué, Noisy-sur-École, Recloses, Saint-Fargeau-Ponthierry et Ury (les communes hors Parc : Avon, Bois-le-Roi, Bourron-Marlotte, Fontainebleau, La Rochette, Samois-sur-Seine, Champagne-sur-Seine, Thomery, Veneux-les-Sablons, et le reste de la communauté de communes de Moret Seine et Loing : Ecuelles, Episy, Montarlot, Moret-sur-Loing, Saint-Mammès, Vernou-la-Celle-sur-Seine, Villecerf, Villemer et Ville-Saint-Jacques).
- 3 - L'Homme et la Biosphère



Confiture de poires au miel d'acacia

ingrédients :

- 3 kg de poires, épluchées et coupées en dés
- 1,5 kg de sucre de canne
- 1 kg de pommes épluchées
- 800 gr de miel d'acacia

Mélanger fruits, sucre et miel et laisser macérer une nuit. Porter à ébullition 30 minutes, le temps que les fruits deviennent translucides. Puis écraser le mélange. Mettre à chaud en pots et retourner-les aussitôt après. Patientez quelques jours.

Les Rendez-vous du Parc

manifestations communales

Retrouvez la chronique « nature » du Parc naturel régional du Gâtinais français sur France Bleu Melun, en semaine à 9h15, rediffusion à 17h15, sam. et dim. à 12h15 (92,3 : Essonne - 92,7 : Melun et env. - 103,3 : Fontainebleau et env.)

JANVIER 2004

Du 8 JANVIER AU 27 FÉVRIER
CHAMARANDE

« Archéologie et patrimoine historique », une exposition réalisée par le Service du patrimoine historique et archéologique du Conseil général de l'Essonne et présentée par les Archives départementales de l'Essonne. Lorsque des travaux de restauration des monuments historiques sont susceptibles d'endommager les vestiges contenus dans le sol, un diagnostic archéologique comprenant des recherches documentaires et des sondages est réalisé par les services du Conseil général de l'Essonne, en liaison avec le Service régional et archéologique du Conseil général de l'Essonne.

Dix panneaux évoquent l'archéologie et le patrimoine historique, les abbayes de Morigny-Champigny et Longpont-sur-Orge, ainsi que les églises Notre-Dame de Crosne, Saint-Merry de Linas et Saint-Denis de Viry-Châtillon. Des documents originaux d'archives sont également présentés en vitrines. Entrée libre du lundi au vendredi de 9 heures à 18 heures (sauf lundi 10 heures), et les samedis 10 janvier et 14 février de 9 heures à 17 heures Hall des Archives départementales de l'Essonne, Domaine départemental de Chamarande, rue du Commandant Arnoux.

FÉVRIER 2004

7 FÉVRIER
PRINGY

Réunion/Conférence sur le thème « Les Lycastes et rempotage des Paphiopedilum », organisée par l'association Orchidée 77. Salle du Club de l'Amitié, Salle des Fêtes, 14h30.

MARS 2004

Du 8 AU 14 MARS
LA FERTÉ-ALAIS

Le Printemps des Poètes, organisé par la municipalité. Renseignements : service culturel, 01 69 90 88 44.

20 MARS
PRINGY

Réunion/Conférence sur le thème « Les orchidées d'Europe », organisée par l'association Orchidée 77. Salle du Club de l'Amitié, Salle des Fêtes, 14h30.

VILLIERS-SOUS-GREZ

Le Printemps des Poètes, organisé par l'Amicale Villaronne.

Que le spectacle commence !

JANVIER 2004

23, 24 ET 25 JANVIER
VILLIERS-SOUS-GREZ

Le Théâtre du Grabuge présente « La Brasserie du Globe et du Portugal » (Anouilh, Dubillard et Ribes). Organisé par l'Amicale Villaronne. Salle des Fêtes, les 23 et 24 janvier à 20h30 et le 25 janvier à 15 heures.

24 JANVIER

LA FERTÉ-ALAIS

Spectacle de poésie, d'art contemporain et multimédia « Miroir du temps en Gâtinais ». Succession de scènes d'évocation artistique des lieux et d'histoire, utilisant le récit d'auteurs. Salle des Fêtes Jules Menet. Organisateur : APAC.

FÉVRIER 2004

7 FÉVRIER

LA FERTÉ-ALAIS

Soirée Cabaret présentée par Pascal Mélodie et organisée par le Syndicat d'initiative de La Ferté-Alais, en partenariat avec la municipalité. Salle des Fêtes Jules Menet, à partir de 20h30.

11 FÉVRIER

LA FERTÉ-ALAIS

Spectacle pour enfants organisé par la municipalité. Salle des Fêtes Jules Menet. Tarif : 3 €. Renseignements : service culturel, 01 69 90 88 44.

MARS 2004

27 MARS

BOURAY-SUR-JUINE

La Balade de Lôm : spectacle onirique et poétique au cours duquel le public se déplace, à la lueur de torches et de lanternes, pour assister aux différents fragments qui le composent. Au programme : contes bretons, chants de marins, musiques... Proposé par la Compagnie de l'Atelier de l'Orage (en partenariat avec Acte 91). 18 heures Tarif : 8 €. Renseignements auprès d'Éliane Decroix, en mairie, au 01 69 27 44 36.

Musicalement vôtre

JANVIER 2004

17 JANVIER

GIRONVILLE-SUR-ESSONNE

Jazzogiron, concert de jazz par un quartet composé d'une basse, d'une batterie, d'un saxo et d'une

guitare. Salle Polyvalente, à partir de 21 heures Entrée gratuite, buvette.

FÉVRIER 2004

7 FÉVRIER

GIRONVILLE-SUR-ESSONNE

Rockogiron. Concert dansant du groupe de Rock « Gunshot ». Entrée : 3 €, buvette. Organisé par l'association Le Gag. Salle Polyvalente, à partir de 21 heures.

Les artistes exposent

JANVIER 2004

Du 17 JANVIER AU 1^{er} FÉVRIER

MILLY-LA-FORÊT

Exposition d'une sélection de clichés réalisés dans le cadre du 2^e Concours photographique organisé par le Parc naturel régional du Gâtinais français. Espace culturel Paul Bédou (8 bis, rue Farnault, tél. : 01 64 98 75 52). Ouvert les samedis et dimanches, de 14 heures à 18 heures Tarifs : adulte : 1,90 €, enfant jusqu'à 12 ans : 1,55 €.

23, 24 ET 25 JANVIER

LA FERTÉ-ALAIS

Salon d'art « Miroir du temps en Gâtinais ». Exposition organisée selon un parcours de découverte du Gâtinais révélant un lieu du Gâtinais et son histoire. Salle des Fêtes Jules Menet. Organisateur : APAC.

MARS 2004

13 ET 14 MARS

CANTON DE PERTHES-EN-GÂTINAIS

Une Commune, un Art. Un week-end d'exposition à travers les communes du canton : peinture, infographie, dessin, gravure, sculpture, art brut, verre, céramique, photographie... Différents itinéraires sont proposés pour découvrir le patrimoine artistique, économique, bâti ou paysager des communes (expositions, démonstrations, événementiel, sensibilisation en direction des écoles). Entrée libre, de 10 heures à 19 heures Renseignements auprès de Catherine Stenneler au 01 64 89 50 37.

Renseignements-Numéros utiles

• Parc naturel régional du Gâtinais français	01 64 98 73 93
• Office de Tourisme de Barbazon	01 60 66 41 87
• Office de Tourisme de Milly-la-Forêt	01 64 98 83 17
• Comité Départemental du Tourisme de l'Essonne	01 64 97 35 13
• Comité Départemental du Tourisme de Seine-et-Marne	01 60 39 60 39

Documentation « Espace énergie » à la Maison du Parc

Conseils pour réduire ses factures énergétiques :

- Comment réduire ses factures et protéger l'environnement, Montreuil Vincennes Energie.
- Maîtrise de la Demande en Electricité*, Agence de l'Environnement et de la Maîtrise de l'Energie (ADEME), Association des Ingénieurs des Villes de France (IVF), Association des Techniciens Territoriaux de France (ATTF), Electricité de France (EDF).
- Chaque fois ça compte : économies d'eau et d'énergies dans le logement, les gestes simples et les achats malins, ADEME et association ALISEE.
- Energie : Maîtrisons nos dépenses, Brochure de vulgarisation de la Commission européenne.
- Brochures ADEME : la régulation du chauffage individuel, l'isolation thermique, le froid, le lavage.
- La Maison des [néga]watts, le guide malin de l'énergie*, Terre vivante.

Généralité sur l'énergie :

- Les élus municipaux et l'énergie*, AMORCE.
- Livret vert : vers une stratégie européenne de sécurité d'approvisionnement énergétique*, Commission européenne.
- Energie et patrimoine communal* : enquête 2000, ADEME, AITF, ATTF, EDF.
- Etat de l'énergie en île de France*, ADEME, Agence Régionale de l'Environnement et des Nouvelles Energies.

Energies renouvelables :

- La géothermie une énergie d'avenir*, ARENE.
- L'éolien, un gisement d'énergie renouvelable exploitable en île de France*, ADEME, ARENE.
- Les applications de l'électricité photovoltaïque en zone urbaine, ADEME, SIPPEREC.
- Comment peut-on produire son électricité avec le soleil ? PERSEUS*, Rhônealpennergie-Environnement.

- Les brochures ADEME : le chauffe-eau solaire individuel, le chauffage au bois, le solaire thermique, l'eau chaude collective, les pompes à chaleur géothermiques.
- Poêles, inserts et autres chauffages au bois*, Terre vivante.

Eclairage :

- Les lampes économie d'énergie, ADEME, Syndicat de l'éclairage.
- Variation et gestion de l'éclairage tertiaire et industriel, ADEME, Syndicat de l'éclairage.
- L'éclairage, guide pratique ADEME.

Documentation pédagogique :

- Max aux pays des énergies renouvelables*, Bande dessinée pédagogique par EDF et l'ADEME.
- Les énergies renouvelables au bout des doigts*, Livret pédagogique ASSEM STJ, ENERPLAN, WWF Italia.

Transports :

- Véhicules et carburants, ADEME.
- Guide de l'automobiliste respectueux de l'environnement, Norauto, Fédération des Parcs naturels régionaux.

Haute Qualité Environnementale :

- La Qualité Environnementale des bâtiments*. Manuel à usage de la maîtrise d'ouvrage et des acteurs du bâtiment, ADEME.

Guides pratiques de l'ADEME :

- Le bruit.
- Information des citoyens.
- Santé et prévention.
- Le changement climatique.
- Les catalogues officiels des salons :
 - De la machine à bois et du bois dans la construction*.
 - Des énergies renouvelables*.

(*) A consulter sur place

Les 57 communes du Parc

ACHÈRES-LA-FORÊT	01 64 24 40 11
AMPONVILLE	01 64 24 31 55
AUVERS-SAINT-GEORGES	01 60 80 34 01
BARBIZON	01 60 66 41 92
BAULNE	01 64 57 60 71
BOIGNEVILLE	01 64 99 40 07
BOISSIE-LE-ROI	01 60 65 44 00
BOISSY-LE-CUTTÉ	01 64 57 76 76
BOULANCOURT	01 64 24 10 34
BOURAY-SUR-JUINE	01 69 27 44 36
BOUTIGNY-SUR-ESSONNE	01 64 57 90 10
BUNO-BONNEVAUX	01 64 99 48 87
BURCY	01 64 24 07 62
BUTHIERS	01 64 24 14 15
CÉLY-EN-BIÈRE	01 64 14 24 34
+ 7 COMMUNES ASSOCIÉES :	
ARBONNE-LA-FORÊT	01 60 66 44 16

CERNY	01 69 23 11 11
CHAILLY-EN-BIÈRE	01 60 66 43 41
CHAMARANDE	01 60 82 20 11
CHAMPCUEIL	01 64 99 72 75
COURANCES	01 64 98 41 09
COURDIMANCHE-SUR-ESSONNE	01 64 99 53 95
DAMMARIE-LES-LYS	01 64 87 44 44
DANNEMOIS	01 64 98 41 23
D'HUISSON-LONGUEVILLE	01 69 23 10 10
FLEURY-EN-BIÈRE	01 64 38 02 20
FROMONT	01 64 24 07 51
GIRONVILLE-SUR-ESSONNE	01 64 99 52 18
GUERCHVILLE	01 64 24 07 76
GUIGNEVILLE-SUR-ESSONNE	01 64 57 61 48
JANVILLE-SUR-JUINE	01 69 27 40 13
BOISSY-AUX-CAILLES	01 64 24 58 09
BROUY	01 64 99 59 73

LA-CHAPELLE-LA-REINE	01 60 74 96 01
LA-FERTÉ-ALAIS	01 69 90 88 44
LARCHANT	01 64 28 16 17
LE VAUDOUE	01 64 24 50 10
MAISSE	01 64 99 47 26
MILLY-LA-FORÊT	01 64 98 80 07
MOIGNY-SUR-ECOLE	01 64 98 40 14
MONDEVILLE	01 64 98 31 03
NOISY-SUR-ECOLE	01 64 24 51 15
ONCY-SUR-ECOLE	01 64 98 81 40
ORVEAU	01 64 57 66 11
PERTHES-EN-GÂTINAIS	01 60 66 10 23
PRINGY	01 60 65 83 00
RECLOSÉS	01 64 24 20 29
RUMONT	01 64 24 07 03
CHAMPNOTTEUX	01 64 95 85 54
MESPUITS	01 64 95 85 54

SAINT-FARGEAU-PONTHIERRY	01 60 65 20 20
SAINT-GERMAIN-SUR-ECOLE	01 64 38 01 05
SAINT-MARTIN-EN-BIÈRE	01 64 38 02 81
SAINT-SAUVEUR-SUR-ECOLE	01 60 66 11 36
SOISY-SUR-ECOLE	01 64 98 00 01
TOUSSON	01 64 24 76 10
TRY	01 64 24 41 02
VAYRES-SUR-ESSONNE	01 64 57 90 19
VIDELLES	01 64 98 32 09
VILLENEUVE-SUR-AUVERS	01 60 80 42 25
VILLIERS-EN-BIÈRE	01 64 79 50 25
VILLIERS-SOUS-GREZ	01 64 24 21 03
NANTEAU-SUR-ESSONNE	01 64 24 11 15
PRUNAY-SUR-ESSONNE	01 64 99 52 17