

# L'Abeille du **PARC**

Journal d'information du Parc naturel régional du Gâtinais français - N° 62 - Printemps 2016



## **DOSSIER**

**1<sup>er</sup>, 2, 3 avril 2016**  
**Journées européennes**  
**des Métiers d'art**

**UNE AUTRE VIE S'INVENTE ICI**

**10 avril 2016**  
**Journée**  
**écotouristique**  
*Marchez,*  
*pédalez,*  
*grimpez !*



# SOMMAIRE

## 3

### LE PARC EN ACTION

Les brèves  
du Parc



## 4

### HORIZON ET PANORAMA

Peur sur la ruche  
L'ombre du frelon asiatique



## 5

### TERRE DE CULTURE

Lire c'est partir  
Livres pour enfants à moins d'1 € !



## DOSSIER

# 6/9

### Journées européennes DES MÉTIERS D'ART



## 10

### PAROLE DE TERROIR

Chrisopthe Naudin, agriculteur  
Pas de bémol pour son sol !



## 11

### TOURISME

10 avril 2016 : marchez,  
pédalez, grimpez, visitez !  
Journée écotouristique du Parc



## 11

### LES RENDEZ-VOUS DU PARC Manifestations communales



# Édito

de Jean-Jacques Boussaingault

Président du Parc naturel régional du Gâtinais français



*Le printemps revient et nous donne envie de sortir !*

*Commencez par une visite des ateliers d'art et de la Maison du Parc le week-end des 1<sup>er</sup>, 2 et 3 avril, pour les*

**Journées européennes des Métiers d'art.** Une nouvelle exposition de photos habillera le hall de la Maison du Parc et vous êtes invités à l'inauguration jeudi 31 mars à 19h, en présence des professionnels des métiers d'art.

Continuez **dimanche 10 avril**, avec la journée de lancement de la saison écotouristiques du Parc : venez marcher, pédaler, grimper, visiter, c'est de saison !

Puis les 3 et 4 juin, pendant le Marché de l'Herboriste à Milly, nous vous dévoilerons à la Maison du Parc les réalisations des professionnels des métiers d'art sur **le thème des plantes.**

Profitez des beaux jours pour **tester le vélo à assistance électrique** du Parc, vous pouvez le réserver une semaine entière !

Depuis quelques mois, **le nouveau site internet du Parc** est en ligne, il complète toutes les informations des Abeilles du Parc, la rubrique des événements est bien remplie, vous y trouverez toutes les informations nécessaires.

### BOURSE FONCIÈRE DU PARC

[www.parc-gatinais-francais.fr](http://www.parc-gatinais-francais.fr)



En quelques clics, vendez ou échangez des parcelles forestières.

Consultation et publication d'annonces  
**GRATUITES !**



Retrouvez le Parc sur **facebook** : commentez, aimez...  
Accessible via [www.parc-gatinais-francais.fr](http://www.parc-gatinais-francais.fr)

### PARC NATUREL RÉGIONAL DU GÂTINAIS FRANÇAIS

Maison du Parc, 20 bd du Maréchal Lyautey, 91490 Milly-la-Forêt  
Tél. : 01 64 98 73 93 - Fax : 01 64 98 71 90  
info@parc-gatinais-francais.fr - [www.parc-gatinais-francais.fr](http://www.parc-gatinais-francais.fr)

**Président de la publication** : Jean-Jacques Boussaingault  
**Directrice de la rédaction** : Emmanuelle Guilmault-Fanchini  
**Rédactrice en Chef** : Fabienne Cotté

**Comité de Relecture** : Alain Poursin, Dominique Peterlongo, Laurent Dycruit, Michel Lepage, Laurence Manesse Cesarini, Denis Mazodier, Eric Beaujois, Gilles Dementhon.  
Avec la participation de l'équipe du Parc naturel régional du Gâtinais français.

**Photographies** : ©Marie-Lys Hagenmüller/Arelys (marielys91@orange.fr) sauf mentions particulières

**Rédaction** : ©Jean-Luc Varin/Agence Traverse (jlvarin@traverse.fr)

**Mise en page** : Fabienne Cotté/PNRGF

**Imprimé** par L'Artésienne, sur papier certifié PEFC avec des encres végétales.

ISSN 1620-3828



## RELEVEZ LE DÉFI DES ÉCOLES À ÉNERGIE POSITIVE



### L'ÉNERGIE

c'est aussi à l'école

Depuis deux ans, une trentaine de familles du Gâtinais participe au **Défi national Familles à énergie positive** et réalise avec l'aide du Parc des économies d'énergie conséquentes.

Dans ce cadre, le Parc a également expérimenté, à l'automne dernier, une animation sur le thème de l'énergie pour une classe de l'école de Dannemois.

Une vingtaine d'enfants de cycle 3 a découvert l'énergie et ses enjeux, et mené **un diagnostic énergétique de leur école.**

Mission confiée aux enfants : identifier des pistes d'amélioration (travaux à réaliser avec l'appui de la mairie, mise en place d'éco-gestes) et poursuivre la mobilisation par une campagne d'affichage et d'information auprès des autres élèves et adultes usagers de l'école.



## LA MAISON DU PARC Exemplaire !



Le 5 novembre 2015, la Maison du Parc a été primée au concours « Architecture & Patrimoine » de Maisons Paysannes de France : elle a reçu le **Prix de l'exemplarité environnementale, catégorie bâti contemporain.**

En novembre toujours, la Maison du Parc a **accueilli deux rendez-vous** du Conseil départemental de l'Essonne :

- une étape du *Circuit Climat Essonne* pour illustrer auprès d'élus la capacité du sud Essonne à relever le défi de la transition énergétique (bâtiment éco-conçu, filières chanvre et bois, circuits courts alimentaires, éducation...),
- une formation *Développement durable, éco-gestes et bonnes pratiques* auprès de cadres, prenant appui sur la visite de la Maison du Parc et la démarche éco-responsable de l'équipe du Parc.

## VÉLO à dispo !

Le 18 février, le Parc a mis son vélo à assistance électrique à disposition des habitants afin qu'ils puissent essayer ce moyen de déplacement idéal pour les petits trajets vers les gares, commerces... Puis si de nombreuses personnes sont intéressées pour un achat, le Parc pourrait passer **une commande groupée et obtenir des prix.** Une Commune et 2 particuliers l'ont déjà testé. N'hésitez pas à venir le réserver vous aussi !



## INFO PROS



Le Parc, avec ses partenaires, développe une filière locale autour du chanvre pour produire des matériaux isolants naturels. Du champ au bâtiment ! Des projets de chantiers voyant le jour sur le territoire, le Parc met en place

des actions de formation à destination des professionnels du bâtiment pour répondre à cette demande.

Avec Maisons Paysannes de France, nous vous proposons un cycle complet de formation aux différentes techniques de

mise en œuvre du chanvre dans le bâti.

Deux parcours distincts ont été élaborés, l'un pour les artisans et l'autre pour les maîtres d'œuvre (architectes, ingénieurs...), afin de répondre aux attentes propres à chaque profession.

**Professionnels du bâtiment, artisans ou maîtres d'œuvre,**  
cette info vous concerne

**FORMATION à l'utilisation du CHANVRE dans le bâtiment**

**jeudi 12 et vendredi 13 mai  
lundi 23 et mardi 24 mai  
jeudi 15 et vendredi 16 juin**

Au programme : béton de chanvre, pose, construction, vente et suivi de chantier...

Les places sont limitées, le dossier d'inscription est téléchargeable sur [www.parc-gatinais-francais.fr](http://www.parc-gatinais-francais.fr)

Ce cycle de formation permettra aux professionnels **d'obtenir l'agrément Construire en Chanvre** nécessaire pour assurer les chantiers en béton de chanvre.

# PEUR SUR LA RUCHE

## L'ombre du frelon asiatique

**Identifié pour la première fois en France en 2005 dans le Lot-et-Garonne, le frelon asiatique (*Vespa velutina*) serait parvenu sur notre territoire en voyageant dans des cartons de poteries chinoises. Il a colonisé 56 départements et aujourd'hui son invasion va au-delà de nos frontières, plus au sud et en Allemagne. Le Gâtinais y échappait... jusqu'à l'année dernière.**



Je ne peux donner qu'un seul conseil à la population qui aime le miel, poursuit Camille Sergent : si vous voyez une grosse boule ocre-jaune haut dans les branches, il faut prévenir tout de suite les pompiers ou une entreprise spécialisée pour la détruire.

Avec l'hiver vient le répit, les colonies de frelons ne vivent qu'un an et les nids ne sont pas réutilisés par d'autres frelons.

La situation de l'apiculture devient très compliquée. Pendant trois ans, la production de miel a baissé parce que les printemps étaient froids et pluvieux, et les abeilles n'ont pu aller butiner correctement. Il y a aussi le problème des vols de ruches dans les bois. Nous y avons eu droit il y a deux ans. Maintenant, le frelon asiatique est là. J'avoue que je ne sais plus du tout de quoi demain sera fait... ».

Notre frelon d'Europe (1) se distingue par son corps taché de roux, de noir et de jaune.

Le frelon asiatique (2) est plus petit (environ 3 cm de long). Son corps est brun noir, seul le 4<sup>e</sup> segment de l'abdomen est jaune orangé et les extrémités des pattes sont jaunes.

**Camille et Thierry Sergent**, apiculteurs professionnels à la Miellerie du Gâtinais de Boutigny-sur-Essonne, expliquent qu'il n'est pas plus dangereux pour l'homme que notre frelon.

Nullement agressif vis-à-vis de l'homme, si le frelon asiatique a été

classé fin 2012 par arrêté ministériel en « danger sanitaire de 2<sup>e</sup> catégorie », **c'est pour l'abeille domestique (*Apis mellifera*)**. En effet, tout comme notre frelon, le cousin asiatique consomme des mouches, des taons, des guêpes mais surtout des abeilles ! Leurs larves ont besoin de protéines et quoi de plus simple que de se positionner en vol stationnaire devant une ruche où il n'y a plus qu'à se servir parmi les butineuses. Si l'essaïm est peu vaillant et laisse pénétrer les frelons dans la ruche, ils consommeront ses pensionnaires et ses réserves !

**QUE FAIRE ?** L'arrêté de 2012 permet la mise en place d'un programme de lutte, mais malgré les recherches il n'existe aucun piège réellement sélectif vis-à-vis du frelon asiatique. Les pièges avec du sirop de sucre sont à bannir car ils capturent aussi les guêpes, les frelons européens et une multitude d'autres insectes indispensables à la chaîne alimentaire.

**REPÉRER LES NIDS :** le frelon asiatique construit un volumineux nid de fibres de bois mâchées qu'il fixera souvent, contrairement au frelon d'Europe, à plus de 15 mètres de haut dans un grand arbre. Il peut aussi construire son nid dans un endroit abrité (ruche vide, cabanon, trou de mur, bord de toit...).

**À TESTER :** à l'entrée des ruches attaquées, placer des grillages assez fins pour que les abeilles puissent aller et venir, et que les frelons, plus gros ne puissent entrer.



Vous trouverez à la Miellerie du Gâtinais de Boutigny-sur-Essonne, des panneaux explicatifs et un vrai nid qui vous aideront à mieux reconnaître le frelon asiatique, et à comprendre son cycle de vie.



## LIRE C'EST PARTIR

Livres pour enfants à moins d'1 euro !

À partir de son envie personnelle de permettre à tout le monde de lire et d'y trouver plaisir, Vincent Safrat a créé l'association Lire c'est partir, qui vend des livres à moins d'un euro !

Je ne supportais pas que les éditeurs envoient leurs invendus au pilon, alors bénévolement j'ai décidé de récupérer ces milliers de livres, et je les ai distribués en porte-à-porte dans les cités, les bibliothèques de quartiers, chez les gardiens d'immeuble... Et j'ai bien vu que les enfants, jusqu'à 10 ans, lisent tout de suite les livres qu'on leur donne. Certains ne voient les livres qu'à l'école...

### Comment vous est venue l'idée de « faire des livres » ?

Je crois que les éditeurs ont envie de vendre des livres, mais ils n'ont pas vraiment envie que les gens découvrent la lecture. Et puis des enseignants sont venus me dire qu'ils auraient voulu acheter des livres pour les enfants, mais qu'ils n'en avaient pas les moyens. J'ai donc décidé de faire des livres moi-même et de les vendre à prix coûtant. À la sortie d'imprimerie, écriture et illustration comprises, un

album de 32 pages, ou un livre de poche d'une centaine de pages, coûte 30 centimes pièce à partir du moment où on tire chaque titre à 50 000 exemplaires, ce qui est énorme, c'est vrai ! Moi, je les vends 80 centimes et je tiens à rester en dessous d'un euro ! Pour ne pas payer de distributeur, je suis allé voir moi-même les inspecteurs d'Académie dans un département, puis un autre. Ils me passent commande et je leur envoie les livres.

### Vous fonctionnez comme n'importe quelle maison d'édition ?

Ou presque, oui. Nous avons aujourd'hui 150 titres au catalogue, des albums pour enfants jusqu'à 6-7 ans, des livres de poche à partir de 7 ans. Ceux qui ont le plus de succès sont ré-imprimés chaque année et nous sortons toutes les nouveautés en septembre, pour en faire la promotion dans tous les départements de France et de Navarre.



### Vous êtes toujours bénévole aujourd'hui ?

Non, parce que, à 80 centimes l'exemplaire, je fais 10 centimes de marge sur chaque livre et, en 2015, nous en avons vendu 2 millions. C'est ce qui nous a permis d'acheter le Château de Buno à Gironville-sur-Essonnes. Nous y avons installé les bureaux et proposons des hébergements gratuits à des artistes de passage, comme l'auteure Pauline Sauveur\*.

Nous sommes maintenant 7 personnes à temps plein et 5 ou 6 à temps partiel et nous sommes tous payés 1 800 euros net par mois. Lire c'est partir reste et restera une association sans but lucratif, solidaire pour la lecture de tous. L'argent que nous dégagons de la vente sert, par exemple, à aller dans les DOM TOM où nous vendons les livres au même prix qu'en métropole...

\* voir L'Abeille du Parc n° 61





# JOURNÉES DES MÉTIERS D'ART

1<sup>er</sup>, 2 et 3 avril 2016


Le temps d'un week-end, participez à ce rendez-vous annuel incontournable relayé par le Parc naturel régional du Gâtinais français. 27 artisans du Parc vous dévoilent leurs précieux secrets de fabrication.

## à PARCOURS DES

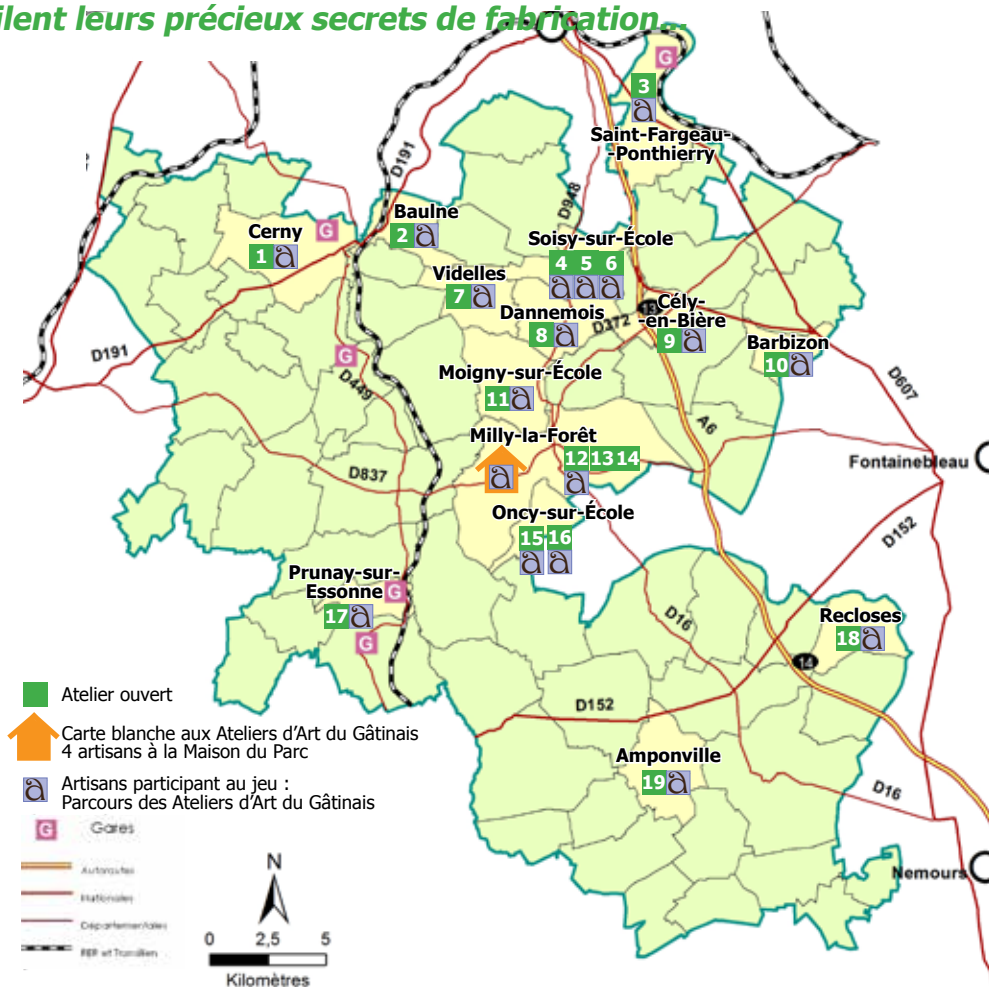
ateliers  
d'art  
du Gâtinais

### PIMENTEZ VOS VISITES !

Ce jeu est organisé par l'association **Les Ateliers d'art du Gâtinais**, c'est un parcours libre dans les ateliers adhérents.

Suivez le  !

Chaque artisan a préparé une question à vous poser : rencontrez au moins 3 artisans, répondez à trois questions et participez au tirage au sort pour **gagner un panier garni de produits locaux du Parc naturel régional du Gâtinais français**. 6 réponses doublent vos chances ! Déposez vos bulletins dans le dernier atelier visité, ils seront relevés à l'issue du week-end. Tirage au sort et remise des prix dans la semaine du 4 avril (date exacte communiquée lors de la visite des ateliers).



### 1 Marie Debaecker *Mosaic's by Lolamoon*

6 rue des Tilleuls  
91590 Cerny  
06 16 41 46 34  
lolamoon@voila.fr  
lolalune.canalblog.com

## MOSAÏQUE DE VERRE

Explication et démonstration de savoir-faire : mosaïque de verre, outils et matériaux, étapes de réalisation.

Samedi et dimanche de 11h à 19h.



### 2 Béatrice Thibaud *Lili Pamplemousse*

64-66 rue de Boigny  
91590 Baulne  
06 63 10 33 84  
lili.pamplemousse@orange.fr  
www.alittlemarket.com  
www.alittlemercerie.com

## CÉRAMIQUE

Démonstration de façonnage de boutons en céramique. Exposition.

Samedi et dimanche de 11h à 19h.



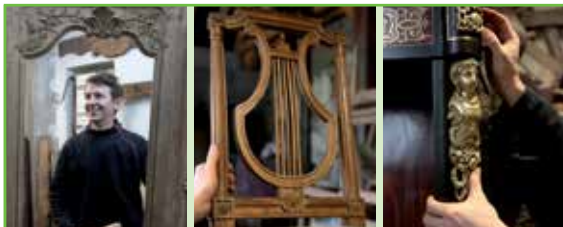
### 3 Amalric Varlet *Serpentine*

Domaine des Communs, Moulignon  
77310 St-Fargeau-Ponthierry  
06 31 70 66 06  
amalricvarlet.serpentine@yahoo.fr  
www.facebook.com/eurlserpentine  
www.lespotiersduhameau.fr

## POTERIE, CÉRAMIQUE

Démonstration de tournage et de cuisson raku (cuisson le samedi et dimanche après-midi).

Vendredi de 10h à 18h,  
samedi et dimanche de 11h à 19h.



#### 4 à Cyriaque Crosnier-Leconte

Le Saut du Postillon  
91840 Soisy-sur-École  
06 72 88 02 91  
cyriaque.crosnier.leconte@orange.fr

### ÉBÉNISTERIE D'ART

Découverte des multiples facettes du métier  
Présentation des matières et essences de bois.  
Exposition.

Vendredi, samedi et dimanche de 11h à 19h.



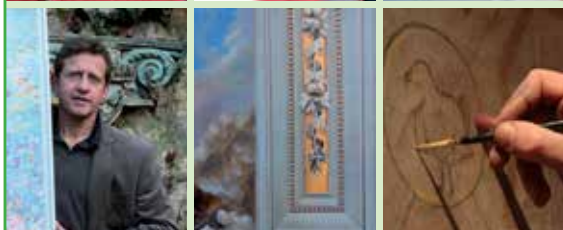
#### 5 à Delphine Vaillant Au Fil du Temps

12 rue de La Ferté-Alais  
91840 Soisy-sur-École  
09 63 00 15 36  
d.vaillant@fildutemps.eu  
www.fildutemps.eu

### TAPISSERIE SIÈGE DÉCORATION

Présentation du métier, des outils et des textiles.  
Explication de quelques notions d'histoire de l'art. Démonstration sur siège.

Samedi et dimanche de 11h à 19h.



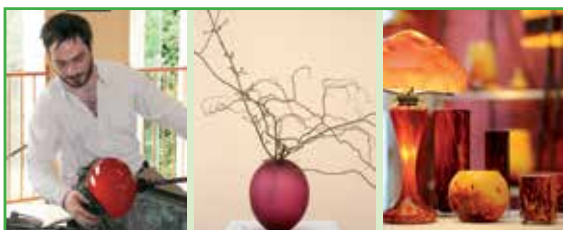
#### à Son invité : Philippe Altman

06 88 82 92 99  
altman.philippe@neuf.fr  
www.altman-decoration.com

### PEINTURE EN DÉCOR

Explication du métier, des techniques et des pratiques. Démonstrations.  
Initiation pour adultes et enfants.

Samedi et dimanche de 11h à 19h.



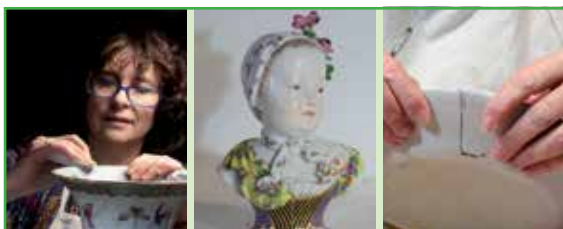
#### 6 à Frédéric Alary Verrerie d'art de Soisy

12 rue du Moulin des Noues  
91840 Soisy-sur-École  
01 64 98 00 03  
accueil@verrerie-soisy.fr  
www.verrerie-art-soisy.fr

### VERRIERS À LA MAIN SOUFFLEURS DE VERRE

Présentation du métier. Démonstrations : façonnage d'objets en verre soufflés et non soufflés.

Vendredi de 14h à 18h, samedi de 9h à 19h et dimanche de 11h à 19h.



#### 7 à Véronique Faudou-Sourisse

12 hameau Retolu  
91890 Videlles  
01 69 13 00 54  
06 16 29 62 29  
v.f.sourisse@gmail.com  
www.restauration-ceramiques91.com

### RESTAURATION CÉRAMIQUES

Étapes de restauration, types de céramiques.  
Démonstrations : masticage d'une pièce archéologique, restitution d'un décor au pinceau. Ateliers enfants collage de tessons, sam. et dim. 16h-17h.

Samedi et dimanche de 11h à 19h.



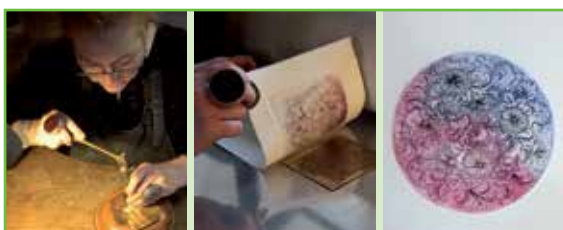
#### 8 à Marielle Spalony

12 rue de Courances  
91490 Dannemois  
06 16 23 07 02  
marielle.spalony@orange.fr

### SCULPTURE BOIS ET MÉTAL

Présentation de créations en fil d'aluminium.  
Explication sur les techniques et matériaux employés.

Samedi et dimanche de 10h à 19h.



#### 9 à Caroline Delépine Atelier d'art de Cély

13 route de Milly  
77930 Cély-en-Bière  
06 20 31 92 35  
caroline.delepine@atelierdecely.com  
www.atelierdecely.com

### GRAVURE EN TAILLE DOUCE

Démonstrations de gravure en taille douce et impressions à la presse à bras. Présentation des techniques. Atelier-découverte sur rhénation pour le jeune public.

Samedi et dimanche de 10h à 19h.



#### 10 à Christine Röhlich Anecdotes

Musée départemental des peintres de Barbizon, Auberge Ganne  
92 Grande-Rue, 77630 Barbizon  
06 60 88 24 26  
christine.rh@orange.fr  
www.anecdotes-papiersdesoie.com

### SCULPTURE PAPIER DE SOIE

Ateliers de création d'un poisson d'avril en papier de soie, samedi et dimanche à 10h et 15h. Visite commentée des salles de l'Auberge Ganne, samedi et dimanche à 11h. Réservation : 01 60 66 22 27 ou barbizon@departement77.fr

Samedi et dimanche 10h à 12h30 et 14h à 17h30.



**11**  **Thierry Bruno**


45 Grande Rue  
91490 Moigny-sur-École  
06 80 50 66 32  
thierry.bruno@thb-luthier.fr  
www.thb-luthier.fr

**LUTHERIE**

Présentation du métier, des outils et des matières utilisés pour la fabrication des violons, altos et violoncelles. Présentation d'instruments.

Samedi et dimanche de 10h à 19h.




**12**  **Anne Claustre**  
*Le Trésor de la Bête*

4 bd Félix Éboué  
91490 Milly-la-Forêt  
06 60 93 48 66  
babyloneac@me.com

**BIJOUTERIE**

Visite de l'atelier et explications sur le travail des perles et des plumes.

Samedi et dimanche de 11h à 19h.

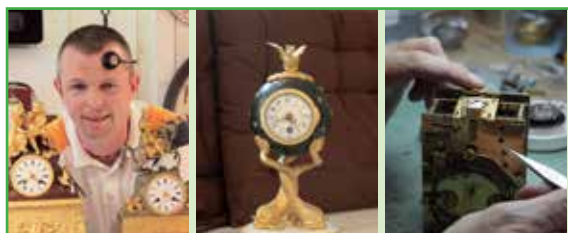
 **Son invitée :**  
**Sandrine Munoz**

06 28 97 68 75  
imagine.smunoz@gmail.com

**BIJOUTERIE ET PLUMASSERIE**

Présentation des matières utilisées et exposition.

Samedi et dimanche de 11h à 19h.



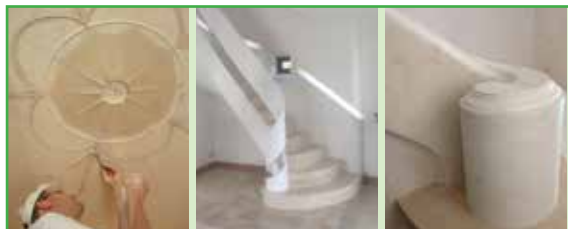
**13** **Christophe Busiakiewicz**  
*Horlogerie de la Halle*

2 rue Saint-Wulfran  
91490 Milly-la-Forêt  
01 60 75 16 88  
cosinus77@orange.fr

**HORLOGERIE**

Présentation du métier et de l'histoire de l'horlogerie. Explications sur le fonctionnement d'une pendule et démonstration d'usinage.

Samedi et dimanche de 11h à 19h.



**14** **Sébastien Mauriac**

32-34 rue des Trois Moles  
91490 Milly-la-Forêt  
07 86 85 91 73

**STAFF, STUC, GYPSE, PLÂTRERIE**

Démonstration de savoir-faire.

Samedi et dimanche de 11h à 19h.



**15**  **Guilain Poitau**

61 Grande Rue  
91490 Oncy-sur-École  
01 64 98 98 77  
ou 06 86 48 62 33  
guilain.poitau@orange.fr  
www.restoration-ebeniste-art.fr

**ÉBÉNISTERIE D'ART**

Découverte des différentes étapes de restauration d'un meuble en cours, des outils et des produits utilisés à sa réalisation.

Samedi et dimanche de 10h à 19h.

 **Son invitée :**  
**Anne Blain-Yardim**

06 81 26 71 47  
anneblainyardim@laposte.fr  
www.emaux-paysages.com  
www.anneblain-gravure.fr

**GRAVURE ET BIJOUTERIE FANTAISIE**

Démonstrations et présentation de diaporamas sur les créations.

Samedi et dimanche de 10h à 19h.



**16**  **Fabienne Gasselin Poidevain**

9 chemin de Saint-Pierre  
91490 Oncy-sur-École  
04 64 98 88 67  
ou 06 82 20 80 31  
fabienne.gasselin@gmail.com  
fabienne.gasselin@wanadoo.fr

**DESIGN SUR VERRE**

Découverte des matières, techniques et outils utilisés pour la réalisation des créations.

Samedi et dimanche de 11h à 19h.





**17** **Hervé et Sandrine Masin**  
*Éts Crapeau*

45 rue de l'Essonne  
91720 Prunay-sur-Essonne  
01 64 99 54 09  
entreprisecrapeau@orange.fr  
www.ets-crapeau.fr

## FERRONNERIE D'ART

Démonstration de forge. Ateliers jeune public de réalisation de tison de cheminée.

Samedi et dimanche de 11h à 19h.



**18** **Isabelle Flores**  
*Flores Vitrail*

20 rue des Canches  
77760 Recloses  
06 88 51 13 39  
contact@floresvitrail.com  
www.floresvitrail.com

## VITRAIL

Découverte de l'atelier, des outils et des matériaux. Exposition de créations.

Samedi et dimanche de 11h à 19h.



**19** **Alain Noret**  
*L'Obj d'Art*

1 rue des Religieuses  
77760 Amponville  
01 64 24 37 54  
alain.noret@wanadoo.fr  
www.alain-noret.fr

## ÉBÉNISTERIE D'ART

Visite de l'atelier et présentation du métier.

Vendredi de 14h à 19h, samedi et dimanche de 11h à 19h.



**Son invité :**  
**Christian Guiho**  
*Art Métal et Verre*

06 07 55 06 85  
artmetaletverre@gmail.com  
www.art-metal-et-verre.fr

## MÉTALLERIE D'ART

Visite de l'atelier et présentation du métier.

Vendredi de 14h à 19h, samedi et dimanche de 11h à 19h.

## CARTE BLANCHE AUX ATELIERS D'ART DU GÂTINAIS

ateliers  
d'art  
du  
Gâtinais

Trois membres de l'association *Les Ateliers d'Art du Gâtinais* et une invitée seront accueillis à la Maison du Parc naturel régional du Gâtinais français : démonstrations, ateliers pratiques, expositions.

**Exposition photo « Les mains au travail » de Marie-Lys Hagenmüller», vernissage jeudi 31 mars à 19h.**

**Maison du Parc, 20 boulevard du Maréchal Lyautey, 91490 Milly-la-Forêt, de 10h à 18h.**



**Aurore Zocchetto**  
*Atelier Vitrail de Milly*

06 60 28 79 67  
vitraildemilly@orange.fr  
www.vitraildemilly.free.fr

## VITRAIL

Atelier : réalisation d'une création en verre, fusing ou vitrail Tiffany. Découpe du verre, assemblage et soudure à l'étain. Samedi et dimanche de 10h à 12h ou de 14h à 16h. Inscription par téléphone ou par mail. À partir de 8 ans. 25 €/personne.



**Bénédicte Barrat**

Tél. : 06 12 22 96 21  
benedictebarrat@aliceadsl.fr

## ARTS GRAPHIQUES-MANDALAS

Découverte de l'art d'enrouler le papier par le quilling ou le paperolles, exposition et démonstrations. Ateliers-découverte de quilling : création et réalisation d'une initiale de votre choix. Samedi et dimanche de 10h à 13h ou de 14h à 17h. Matériel fourni, 18 €/personne. Sur inscription par téléphone ou par mail.



**Marie-Lys Hagenmüller**  
*Arelys*

06 60 61 40 09  
marielys91@orange.fr  
arelys-photos.com

## PHOTOGRAPHIE

Marie-Lys vous propose une initiation à la prise de vues studio portrait. Apporter si possible son appareil photo reflex avec focale fixe ou zoom. Le plus ! un portrait de chacun d'entre vous avec envoi du fichier en haute définition par mail. 10h, 11h30, 14h ou 15h30. Durée : 1h. 10 €/personne. Sur inscription (groupes de 5 pers.).



**Claudie Franel**

09 71 39 07 14  
contact@claudiefranel.com  
www.claudiefranel.com

## DESIGN SUR PORCELAINE

Démonstration de coulage de terre et de peinture sur porcelaine. Initiation au moulage. Exposition-vente de créations.

# CHRISTOPHE NAUDIN, agriculteur

## Pas de bémol pour son sol !

*Afin de présenter les différentes agricultures pratiquées sur le territoire du parc, nous vous avons présenté l'agroforesterie dans L'Abeille du Parc n° 60. Dans ce numéro, Christophe Naudin, agriculteur à Maisse, présente une pratique alternative, que l'on appelle « l'agriculture de conservation des sols ».*

### Qu'est-ce que « l'agriculture de conservation des sols » ?

Elle repose sur trois piliers :

- **l'abandon total du travail mécanique**, du labour en particulier, qui détruit la faune naturelle fertilisante pour le sol ;
- **la rotation des cultures** qui reconstitue la richesse du sol ;
- **la couverture permanente des champs par du végétal**, qui fabrique un compost naturel.

C'est la définition qu'en donne l'Organisation des Nations unies pour l'alimentation et l'agriculture. Cette technique de culture a été définie en Amérique du Sud dans les années 70 et est particulièrement adaptée aux pays pauvres, puisqu'elle évite d'acheter des machines et tout un tas de produits chimiques, pour les mêmes résultats !

En France, les 2 % d'exploitants qui pratiquent cette agriculture de conservation des sols sont réunis dans l'Association pour la Promotion d'une Agriculture Durable (APAD). Nous sommes 5 adhérents à l'association dans l'Essonne.

### Que pensez-vous de ce mode de production ?

Il est bon pour l'environnement, pour l'alimentation et pour l'agriculteur ! Je cultive, sur une centaine d'hectares, des céréales, de la betterave, des protéagineux et du lin. Après chaque moisson, sans labour, je sème un couvert de plusieurs espèces mélangées de graminées, de légumineuses... jusqu'aux nouveaux semis d'automne.

Cette technique évite à court terme l'érosion des sols, le ruissellement lors des fortes pluies, elle me protège de la sécheresse et conserve en permanence une biodiversité qui

enrichit le sol. Les fleurs, à l'automne, nourrissent les abeilles. Et à long terme, cette façon de faire améliore la richesse des sols et donc sa fertilité.

On parle d'un sol vivant, non plus d'un simple support.

En revanche, je ne peux pas être en bio car j'utilise un peu d'herbicide pour gérer la concurrence des plantes entre elles.

### Comment vous en sortez-vous économiquement ?

Mieux qu'avant. Je fais la même production qu'en agriculture conventionnelle et j'ai moins de dépenses de matériel mécanique et de produits divers.

Je consomme trois fois moins de carburant dans l'année, j'émetts moins de gaz à effet de serre, j'achète moins de pesticides et à terme moins de fertilisants.



Comment venir ?  
www.movewiz.fr/  
creation

# DIMANCHE 10 AVRIL 2016

## Marcher, pédaler, grimper

C'est le lancement de la saison écotouristique du Parc ! Animations **GRATUITES** !

### MARCHER

- **Circuits faciles.**
- **Prévoir de l'eau et un équipement adapté à la rando pédestre.**
- **Collation (produits locaux) au retour.**

#### BALADE BOTANIQUE

À la découverte des plantes médicinales et comestibles sauvages autour de Milly-la-Forêt, organisée par le Conservatoire des Plantes de Milly et le Marché de l'Herboriste. Une matinée de promenade en forêt à la découverte des plantes et de leurs vertus.

- **Départ : 9h**
- Inscription : 01 64 98 83 77 ou tourisme@cnpmmai.net

#### ART RUPESTRE

Promenade à la découverte des abris ornés sur secteur du Coquibus, avec Alain Bénard, Président du Groupe d'études, de recherche et de sauvegarde de l'art rupestre. Visites d'abris.

- Durée : 2h.
- Prévoir une lampe.
- **Départs : 9h30 ou 14h30** (même rando) de la Maison du Parc (20 bd du M<sup>ai</sup> Lyautey, 91490 Milly)
- Inscription sur www.parc-gatinais-francais.fr (25 pers/rando).

#### PROMENADE FAMILIALE

12 km entre Milly-la-Forêt et Oncy-sur-École. Découverte des paysages, des cultures et des savoir-faire du Parc naturel régional du

Gâtinais français (marais, lavoir, cultures agricoles). Accompagnée par le Parc et le Comité départemental de randonnée pédestre.

- **Départ : 14h** de la Maison du Parc (20 bd du M<sup>ai</sup> Lyautey, 91490 Milly).
- Inscription www.parc-gatinais-francais.fr

#### AVEC DES ÂNES

Randonnées avec 2 ânes bâtés qui porteront des sacs, dans la forêt de Milly et sur la platière de Bellevue, accompagnée par l'association *Revanion*.



- **Départs : 10h ou 14h30** (même rando) de la Maison du Parc (20 bd du M<sup>ai</sup> Lyautey, 91490 Milly).
- Inscription sur www.parc-gatinais-francais.fr (30 pers/rando).
- À 12h30 à 14h30 : *les ânes Micha, Athos et Fleuron vous attendent dans la cour de la Maison du Parc pour une séance de pansage, caresses...*

#### BALADE LUDIQUE D'ORIENTATION

En toute liberté dans les bois de Milly, entre Atout'Branches (parc d'aventure dans les arbres), et Le Cyclop. Remise d'un plan pour

ce jeu d'orientation avec des balises, où des indices vous permettront de résoudre l'énigme. En chemin, découverte de plantes remarquables identifiées sur le plan.

- **De 10h à 17h**, au départ d'Atout'Branches (route de Boutigny).
- Parcours de 3 ou 5 km.

### PÉDALER

- **Circuits faciles.**
- **Prévoir de l'eau.**
- **Collation (produits locaux) au retour.**

#### JOURNÉE RANDO VÉLO SUR CHEMIN

Circuit facile de 25 km autour de Milly-la-Forêt et Soisy-sur-École. Découverte des moulins, de la platière du Coquibus, des cressonnières, visite de l'atelier de la Verrerie d'art, passage près du château de Courances.

- **Rdv : 9h30** à la Maison du Parc (20 bd du M<sup>ai</sup> Lyautey, 91490 Milly), **départ à 10h** avec l'équipe du Parc et le Comité départemental de cyclo-tourisme.
- Prévoir son pique-nique.
- Retour à la Maison du Parc vers 16h30 pour une collation (produits locaux).
- Inscription sur www.parc-gatinais-francais.fr (30 pers/rando).

#### JOURNÉE RANDO VÉLO SUR ROUTE

Circuit facile de 35 km autour de Milly-la-Forêt, Courances, Dannemois, Soisy-sur-École et Saint-Sauveur-sur-École. Découverte des villages du

Gâtinais et des moulins. Visite de l'atelier de la Verrerie d'art, passage près du château de Courances.

- **Rdv : 10h** à la Maison du Parc (20 bd du M<sup>ai</sup> Lyautey, 91490 Milly), **départ à 10h30** avec l'équipe du Parc et le Comité départemental de cyclo-tourisme.
- Prévoir son pique-nique.
- Retour à la Maison du Parc vers 16h30 pour une collation (produits locaux).
- Inscription sur www.parc-gatinais-francais.fr (30 pers/rando).

### GRIMPER

Initiation à l'escalade sur mur, encadrée par des animateurs professionnels, et initiation aux échasses urbaines.

- **De 9h à 17h**, dans la cour de la Maison du Parc (20 bd du M<sup>ai</sup> Lyautey, 91490 Milly).
- À partir de 2 ans.
- Matériel fourni.

#### LA MAISON DU PARC 20 bd du M<sup>ai</sup> Lyautey, 91490 Milly-la-Forêt

Exposition photo sur les métiers d'art.

- **De 9h à 17h.**

Visites guidées de la Maison du Parc.

- **11h et à 15h30**
- Durée : 1h
- Inscription sur www.parc-gatinais-francais.fr (25 pers/visite)



## JOURNÉES EUROPÉENNES DES MÉTIERS D'ART

• 1<sup>er</sup>, 2, 3 avril : 27 artisans, vernissage d'une exposition. **Voir p. 6.**

## JOURNÉE ÉCOTOURISME

• 10 avril : avec le Parc, marcher, pédales, grimper... **Voir p. 11.**

## RANDO PAYSAGE • 29 mai

## LES RDV DE PAULINE

**Résidence d'écrivain de Pauline Sauveur sur la mémoire des carriers**

• 21 avril - Milly-la-Forêt (le Cyclop) **Atelier d'écriture et lecture publique.** Au pied du Cyclop, à partir de 10h. Gratuit.

• 21 avril - Vayres-sur-Essonne **Lecture publique au café.** L'Embuscade (pl. du Tilleul), à partir de 18h30. Gratuit.

• 1<sup>er</sup> juin - Moigny-sur-École **Café littéraire et atelier d'écriture.** Médiathèque La Grange, 16h. **Lecture pizza.** Au Petit Moigny, en soirée. Gratuit.

• 3 juin - Boigneville **Grange littéraire.** Grange des Brégés (chemin de Malaccroupis), 20h30. Gratuit.

• 4 juin - Bouray-sur-Juine **Lecture publique** précédée de la visite d'une ancienne carrière. Musée « À la rencontre des vieux métiers », 14h. Gratuit.

## TERROIR ET TRADITIONS

• 10 avril - Larchant **Marché gourmand.** De 9h à 18h.

• 10 avril - D'Huisson-Longueville **11<sup>e</sup> Fête du Cresson et de la Nature.** Place de l'Église, de 10h à 18h.

• 10 avril - Milly-la-Forêt **Plantes médicinales et comestibles sauvages.** Une matinée en forêt. Rdv 9h. Gratuit. Réservation obligatoire : 01 64 98 83 77 ou [tourisme@cnpmai.net](mailto:tourisme@cnpmai.net) ou [lemarchedelherboriste@hotmail.com](mailto:lemarchedelherboriste@hotmail.com).

• 18 et 19 avril - Milly-la-Forêt **Art et Tradition,** sous la halle.

• 30 avril - Milly-la-Forêt **Atelier plantes aromatiques.** Conservatoire des Plantes (rte de Nemours), 14h30. 20 €. Réservation obligatoire au 01 64 98 83 77.

• 1<sup>er</sup> mai - Valpuiseaux **Troc de plantes.** Mairie, de 10h à 17h.

• 15 mai - Guercheville **Marché rural.** De 10h à 19h.

• 21 mai - Bouray-sur-Juine **Jardins des Villes, Jardins des Champs.** Rue de la Mairie.

• 21 mai - Milly-la-Forêt **Visite guidée Plantes médicinales.** Conservatoire National des Plantes (route de Nemours), 15h. 7,50 € et 6 €.

• 28 mai - Milly-la-Forêt **Atelier plantes à parfum.** Conservatoire des Plantes (route de Nemours), 14h30. 20 €. Réservation obligatoire au 01 64 98 83 77.

• 4 et 5 juin - Milly-la-Forêt **Visite guidée colorée : les plantes tinctoriales.** Conservatoire des Plantes (route de Nemours), 15h et 16h30. 7,50 € et 6 €.

• 4 et 5 juin - Milly-la-Forêt **Marché de l'Herboriste.** Autour de la halle.

• 25 juin - Milly-la-Forêt **Atelier plantes médicinales.** Conservatoire des Plantes (rte de Nemours), 14h30. 20 €. Réservation obligatoire au 01 64 98 83 77.

• 25 et 26 juin - Milly-la-Forêt **Fête de la Saint-Pierre,** foire-exposition. 26 juin : **Salon du flacon à parfum.** Halle.

## CONCERTS

• 3 avril - Bouray-sur-Juine **Concert de Pierre Perchaud Trio Fox.** Salle du Gâtinais, 17h. 5 et 10 €.

• 5 au 10 avril - La Ferté-Alais **Carte blanche à un instrument : guitare et cordes.** Salle Brunel. 7 et 5 €. Pass : 20 €. Réservation et infos : 06 77 30 30 22 ou [bkoval@lafertealais.fr](mailto:bkoval@lafertealais.fr)

• 8 ou 9 avril - Moigny-sur-École **Concert de poche, violon.** Église, 20h. 9 et 5 €. (01 64 98 00 00 ou [mediatheque-moigny-sur-ecole@wanadoo.fr](mailto:mediatheque-moigny-sur-ecole@wanadoo.fr))

• 8 et 9 avril - Villiers-sous-Grez **Concert choral « À travers chants ».** Église, 20h45. 10 et 15 €.

• 23 avril-29 mai - Festival les couleurs ont une histoire  
Villiers-sous-Grez, BLEU, 23 avril-1<sup>er</sup> mai  
Milly-la-Forêt, ROUGE, 23 avril-29 mai  
Barbizon, NOIR et BLANC, 30 avril-15 mai  
Le Vaudoué, BRUN, 14 mai-22 mai  
Larchant, JAUNE, 21 mai-29 mai

• 22 mai - La Ferté-Alais **Virginia Cambuci Quartet,** musique latine. Salle Brunel, 17h. 10 et 5 €.

• 11 juin - Ormesson  
« L'Air des Champs » dans la carrière.

• 18 juin - Villiers-sous-Grez **Aristos Quartet** (rencontres ProQuartet). Église, 19h. 4 à 16 €, Pass de 30 à 90 €.

• 19 juin - Villiers-sous-Grez **Orchestre Philharmonique du Pays de Fontainebleau.** Église, 20h30. 15 €.

## THÉÂTRE, SPECTACLES

• 2 avril - Villiers-sous-Grez **Bonnes nouvelles.** Lecture par un(e) comédien(ne) d'un texte, suivie d'un pot convivial. Bibliothèque, 18h30. Entrée libre.

• 2 avril - Milly-la-Forêt (Le Cyclop) **Bal dans les bois,** soirée d'ouverture du Cyclop. 20h30. Gratuit.

• 2 avril - Villiers-sous-Grez  
« Ça », un spectacle théâtre-danse festif sur les règles. Foyer rural, 20h30. 9 et 13 €.

• 1<sup>er</sup> avril-19 juin - Milly-la-Forêt **Contrée Film et Vidéo au Cyclop « Ritournelles et cabriole ».** Projection dans le container vidéo. Gratuit.

• 7 mai - Bouray-sur-Juine **Sous les yeux des femmes garde-côtes,** comédie de Pal Bekes. Salle du Gâtinais, 20h30.

• 15 mai - Guercheville **Pourquoi les poules préfèrent être élevées en batterie,** spectacle-conférence par la Cie *La Martingale*. 50 rue Grande, 17h. 4 à 12 €. 01 64 83 03 41 ou [scenes-rurales77.com](http://scenes-rurales77.com)

• 14 et 15 mai - Guercheville **Atelier théâtre pour enfants : Oliver Twist** par la Cie *Orca Théâtre*. 14 mai à 18h30, 15 mai à 15h. Salle polyvalente. Tarifs au chapeau. Infos : 06 86 48 34 74.

**Théâtre musical pour les 3-7 ans : Les petits sons de Robinson** par la Cie *Cromatic*. 14 mai à 17h, 15 mai à 16h15. Salle du Pré vert (mairie). 8 € et 6 €. Infos : 06 80 04 42 63 ou [francoisecout@hotmail.fr](mailto:francoisecout@hotmail.fr)

• 20-22 mai - Boissy-aux-Cailles **Les Gâtifolies.** Théâtre, danse, marionnettes, musique, arts plastiques... [www.lesgatifolies.fr](http://www.lesgatifolies.fr)

• 20-22 mai - Buthiers **Festival Land Art.** Infos et réservations repas + concert : [lesateliersdusoleil@free.fr](mailto:lesateliersdusoleil@free.fr)

• 21 mai - Milly-la-Forêt (Le Cyclop) **Installation sonore et performance** au pied du Cyclop par Astrid S. Klein et Em'kal Eyongakpa. 20h30. Gratuit.

• 28 mai - Moigny-sur-École **Théâtre de Guignol « La Partie de pêche »** Cie Les Marionnettes de la Tour penchée. Pour 3-11 ans. Médiathèque, 17h30. Gratuit.

• 24 juin-18 septembre - Milly-la-Forêt **Contrée Film et Vidéo au Cyclop « Niki de Saint Phalle et Jean Tinguely, les Bonnie & Clyde de l'art ».** Projection dans le container vidéo. Gratuit.

## EXPOSITIONS

• Jusqu'au 17 avril - Milly-la-Forêt **Pascale Peterlongo, pastel, et Christophe Carrière, sculpture.** Espace du Moustier.

• Jusqu'au 30 avril - Milly-la-Forêt **Morzuc, peinture, et Demanca, sculpture.** Espace culturel Paul Bédu.

• 26, 27, 28 mars - Moigny-sur-École **20<sup>e</sup> Salon d'art.** Salle des fêtes. 26 mars 14h-19h, 27 et 28 mars 10h-19h.

• 2 avril - Perthes-en-Gâtinais **Simone Frère, peintre.** Salle R. Fache.

• 7 et 8 mai - Dannemois **Milly dans la tourmente.** Salle JP Cayot, de 14h à 17h30.

• 7 et 8 mai - Perthes-en-Gâtinais **Mémoire de guerre,** équipements et véhicules militaires. Place du village.

• 7 mai-26 juin - Milly-la-Forêt **Régénérescence,** Simon Bugnon et Jessica Buczek, photographes. Espace culturel Paul Bédu.

• 15 mai - Guercheville **Patrimoine de canton de La Chapelle-la-Reine.** Église, de 10h à 19h.

• 29 mai - Bouray-sur-Juine **Festival de la photo.** Salle du Gâtinais.

• 8 juin-11 juillet - Moigny-sur-École **Essonne aérienne : premières envolées.** Médiathèque La Grange. Gratuit.

• 18-26 juin - Milly-la-Forêt **Salon d'art.** Salle des fêtes.

## ENVIRONNEMENT

• 30 avril - Bouville **Nettoyage de printemps.** 10h à 12h. Buffet campagnard offert par la Mairie.

• 4 juin - Moigny-sur-École **Café Rénover malin.** Médiathèque, 10h.

## CONFÉRENCES

• 10 avril - Larchant **Réduction d'usage des pesticides pour les jardiniers amateurs** par Jean-Marc Muller. Salle communale, 15h. Entrée libre.

• 23 avril - Moigny-sur-École **Django Reinhardt et l'histoire du jazz manouche.** Apéro gourmand, démonstration musicale. Salle des fêtes, 19h. 10 et 12 €.

• 3 juin - Milly-la-Forêt (Le Cyclop) **Performer le rire : Esther Ferrer et La Ribot** par Mathilde Roman, critique d'art, historienne de l'art et professeur. 15h. Joute oratoire le 4 juin, 15h. Gratuit.

## BALADES CONTÉES

Des balades tranquilles en forêt des Trois Pignons et sur les chemins des environs de Milly, entre découvertes de la nature et contes, légendes et poésies, sur les pas d'une conteuse buissonnière très curieuse de nature.

• 9 avril ap.-midi : Balade pour se laisser conter « fleurs et fleurettes »

• 21 mai soir : Nuit contée du rossignol

• 25 juin soir : Nuit contée de l'été 8 €. Réservation : 06 79 58 41 30 ou [info@laforetquiparle.com](mailto:info@laforetquiparle.com)

Retrouvez tous ces événements en détail (et bien d'autres !) sur [www.parc-gatinais-francais.fr](http://www.parc-gatinais-francais.fr)