

# L'Abeille du **PARC**

Journal d'information du Parc naturel régional du Gâtinais français - N° 53 - Hiver 2014



## **DOSSIER**

**Trame verte et bleue :**  
**racommoder la trame du vivant**  
pour la libre circulation  
des espèces

UNE AUTRE VIE S'INVENTE ICI



Parc  
naturel  
régional  
du Gâtinais français

# SOMMAIRE

## 3

### LE PARC EN ACTION

Le chanvre comme isolant  
Formation pour les professionnels du bâtiment



## 4

### HORIZON ET PANORAMA

Éco-urbanisme  
Valoriser les fonds de parcelles



## 5

### TERRE DE CULTURE

Parcelles forestières  
Quand les propriétaires se regroupent



## 6/9

### DOSSIER TRAME VERTE ET BLEUE

La biodiversité en action !



## 10

### PAROLE DE TERROIR

Histoires de plantes  
et mémoire d'hommes



## 11

### ART DE VIVRE

Potager au château  
Vente directe de légumes bio



## 12

### LES RENDEZ-VOUS DU PARC Manifestations communales

### LA RECETTE DE L'AUTOMNE

Gratin de potimarron au chèvre et au miel du Gâtinais



# Édito

de Jean-Jacques Boussaingault,  
Président du Parc naturel régional du Gâtinais français



*La libre circulation des hommes, la libre circulation des biens... Et pourquoi pas la libre circulation des espèces ?*

*Cette question est au coeur des projets de territoire :*

*laisser la possibilité aux espèces animales et végétales de se déplacer, pour se reproduire, se disséminer, et maintenir la biodiversité en bon état.*

*Il en va de la responsabilité de tous de maintenir un bon maillage de corridors écologiques, conserver des continuités entre les mares, entre les grands massifs forestiers (de Fontainebleau à Rambouillet par exemple).*

*Aujourd'hui nous devons prendre en compte ces impératifs pour penser notre urbanisation : ne pas couper en deux un bois, ne pas combler les mares, pallier les dommages déjà causés en recréant ces continuités, avec des passes à poissons, des passes à amphibiens et à faune sauvage...*

*Notre survie est en jeu. L'homme devra sa survie au bon état de la biodiversité, dont il fait partie. Pensons à l'avenir !*

Bonne année 2014 !

## BOURSE FONCIÈRE DU PARC

[www.parc-gatinais-francais.fr](http://www.parc-gatinais-francais.fr)



En quelques clics, vendez ou échangez des parcelles forestières.

Consultation et publication d'annonces  
**GRATUITES !**



Retrouvez le Parc sur **facebook** : commentez, aimez...  
Accessible depuis la page d'accueil [www.parc-gatinais-francais.fr](http://www.parc-gatinais-francais.fr)

### PARC NATUREL RÉGIONAL DU GÂTINAIS FRANÇAIS

Maison du Parc, 20 boulevard du Maréchal Lyautey, 91490 Milly-la-Forêt  
Tél. : 01 64 98 73 93 - Fax : 01 64 98 71 90  
info@parc-gatinais-francais.fr - [www.parc-gatinais-francais.fr](http://www.parc-gatinais-francais.fr)

Président de la publication : Jean-Jacques Boussaingault

Directrice de la rédaction : Emmanuelle Guilmault-Fanchini

Rédactrice en Chef : Fabienne Cotté

Comité de Rédaction : Jean-Pierre Colin (Rapporteur), Serge Blondy, Valérie Coront-Ducluzeau, Sylvie Duchateau, Laurent Ducruit, Bernadette Josse, Evelyne Langellier-Bellevue, Béatrice Labois-Guéraud, Dominique Picard, Christine Soulat, Annie Vizet.

Avec la participation de l'équipe du Parc naturel régional du Gâtinais français.

Photographies : ©Marie-Lys Hagenmüller/Arellys (marieyls91@orange.fr) sauf mentions particulières

Rédaction : ©Jean-Luc Varin/Agence Traverse (jvarin@traverse.fr)

Mise en page : Fabienne Cotté/PNRGF

Imprimé par L'Arésienne, sur papier certifié PEFC  
avec des encres végétales.  
ISSN 1620-3828



# SAVEZ-VOUS ISOLER EN CHANVRE ?

## Pros du bâtiment : formez-vous !

**Thermiquement et phoniquement performant, le chanvre est une fibre de grande qualité pour qui veut isoler sa maison de manière efficace et écologique. Le Parc participe au développement de la filière locale sur son territoire et en espère beaucoup, dans le cadre de sa politique partenariale d'amélioration de l'habitat.**

L'amiante et les fibres de roche ou de verre ayant prouvé leur nocivité, voire leur dangerosité, le Parc naturel régional du Gâtinais français a décidé de favoriser la mise en place d'une



filrière écologique de matériaux de construction, pour le chanvre en particulier. C'est une plante qui possède un pouvoir d'isolation thermique et phonique exceptionnel.

Neuf agriculteurs du territoire cultivent le chanvre sur le Parc, qui a reçu l'agrément « Construire en chanvre », après l'expérience de réhabilitation de la grange de la Maison du Parc à Milly-la-Forêt. Il a financé une étude qui a conclu à l'adéquation parfaite du territoire avec le projet de filière locale, qui devrait être performante dès 2017.

**Soyez prêts ! Le Parc, met en place un cycle de formation\* sur la mise en œuvre du chanvre en 2014**, destinée aux artisans locaux pour qu'ils puissent acquérir l'ensemble des connaissances et des savoir-faire nécessaires à la mise en œuvre de ce matériau en respect des règles professionnelles.

Elle se déroulera à la Maison du Parc de Milly-la-Forêt, pour une mise en pratique des techniques dans une grange à restaurer.

**AVANTAGE pour les participants : les formateurs ont l'agrément « Construire en chanvre », ils dispensent des formations à la mise en œuvre des matériaux chanvre conformément aux règles professionnelles et documents normatifs en vigueur. Les participants qui auront l'attestation de formation seront garantis de pouvoir par la suite assurer leurs chantiers de construction en chanvre.**

\*financé par le Parc naturel régional du Gâtinais français

Contact Parc : **Guillaume Labbe**,  
Chargé de mission Économie durable  
g.labbe@parc-gatinais-francais.fr  
tél. : 01 64 98 73 93

## HABITAT Améliorez votre quotidien

Le Parc a mis en place le **Programme d'intérêt général d'amélioration de l'habitat**, en partenariat avec les services de l'État, l'Agence pour l'amélioration de l'habitat (ANAH), le Conseil régional d'Île-de-France et les Conseils généraux de l'Essonne et de Seine-et-Marne.

Les propriétaires (occupant ou non leur logement) bénéficient d'une aide technique et financière leur permettant de réaliser des travaux d'isolation, de chauffage à énergie renouvelable, d'adapter leur logement aux personnes à mobilité réduite, voire de le sortir de l'insalubrité.

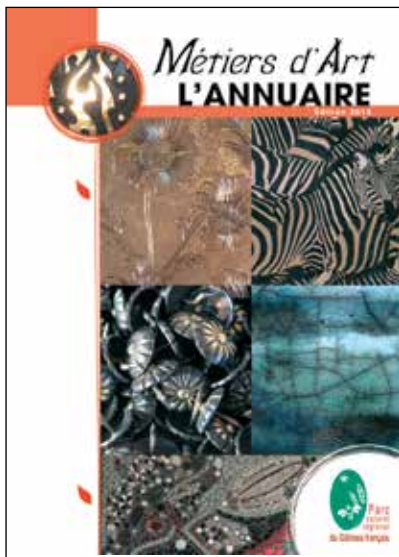
**Si vous êtes dans ce cas, le Parc peut vous apporter gratuitement une assistance administrative et technique ainsi que des financements.**

Renseignez-vous au  
01 60 78 17 11.

## MÉTIER D'ART

### L'annuaire qu'il faut avoir !

**Regarnir un fauteuil ? Restaurer un tableau ? Poser un vitrail ? Réparer un meuble ? Choisir une poterie ? Acheter un bijou ? Offrir une photo d'art ? Redécorer votre intérieur ? Trouver LE sac dont vous rêviez ?...**



Rien de plus facile ! **L'Annuaire des métiers d'Art du Gâtinais français** est disponible **gratuitement** à la Maison du Parc (20 bd du M<sup>o</sup> Lyautey, Milly-la-Forêt), dans les Offices du Tourisme, dans certaines librairies et chez des commerçants....

Vous trouverez au fil des **72 pages**, les coordonnées de **39 artisans qui font la richesse de ce territoire**, du luthier à l'ébéniste, des créateurs de bijoux aux ferronniers en passant par un tailleur de grès et les céramistes, sans oublier les peintres, photographes, scénographes, vitraillistes, décorateurs, designers, souffleurs de verre, maroquiniers, maquettistes, horlogers... **Rien que du beau, rien que du pro !**



## L'URBANISME DURABLE se pense au jardin

*Tous les 7 ans, en France, l'équivalent de la surface d'un département comme le Lot disparaît sous des constructions, des routes, des parkings... Les principes d'urbanisme durable que les Parcs naturels régionaux mettent en œuvre depuis une dizaine d'années, cherchent à optimiser les centres bourgs plutôt qu'à les voir grignoter des terres agricoles.*



**BIMBY**, pour « Build in my back yard », en français « Construire dans mon jardin », est un programme de recherche de l'État qui propose de construire sur les terrains déjà urbanisés.

Cette technique d'urbanisme durable permet d'éviter de consommer de la terre agricole, et « d'étaler » le village, avec des constructions neuves de plus en plus éloignées du centre bourg et de la vie du village.

Accompagnée par le Parc, la Commune de Bouray-sur-Juine expérimente cette nouvelle façon de penser son avenir.

### La vie en centre bourg

*Bimby* est un moyen supplémentaire que le Parc du Gâtinais propose d'expérimenter avec les communes de son territoire qui le souhaitent. Son rôle est alors d'amener les propriétaires de grands terrains à une réflexion sur l'intérêt de construire sur leur propre parcelle.

Par exemple : une personne âgée dans une maison à étage devenue trop grande peut faire construire un logement plus adapté au fond de son jardin et ses enfants et petits-enfants peuvent occuper sa maison. Ou bien elle peut la louer à un jeune

couple pour rompre son isolement.

Un autre, qui ne veut plus entretenir un énorme jardin, peut vendre une partie de sa parcelle pour qui voudra construire dessus...

Une cinquantaine d'habitants de Bouray-sur-Juine réfléchit dans ce sens. Le Parc se propose d'analyser les projets, car on ne peut pas tout construire dans tous les jardins ! Une nouvelle construction ne doit pas faire disparaître un verger ou détruire un mur patrimonial.

**C'est tout l'enjeu de l'urbanisme durable dans le Parc naturel régional du Gâtinais français : apporter une expertise afin de faire cohabiter nouvelles constructions en cœur de bourg et préservation patrimoniale du village.**

### Voir sur le long terme

En 2012, la Commune de Bouray-sur-Juine (2 000 habitants) qui s'engageait dans la conception d'un Plan local d'urbanisme (PLU), s'est portée volontaire pour expérimenter la stratégie *Bimby* sur son territoire.

La Commune a proposé à tous les propriétaires intéressés **une heure d'entretien avec un architecte avec à la clef un dessin en trois dimensions pour visualiser ce qu'ils imaginaient sur leur terrain.**

**Jacques Cabot, Maire de Bouray-sur-Juine : « Anticiper l'avenir à 20 ou 30 ans »**



*« Cette stratégie Bimby n'est pas un petit projet pour quelques parcelles. C'est une vision radicalement nouvelle de la façon dont on habitera Bouray dans 20 ou 30 ans.*

*Car, en faisant l'état des lieux pour le PLU, nous avons constaté que nous avons un déficit en logements de petites tailles, et qu'au contraire, des personnes âgées habitaient des logements devenus trop grands pour elles. Et les jeunes salariés qui travaillent auprès de ces personnes n'ont pas les moyens de se loger sur place !*

*La réflexion sur la densification de l'habitat nous permet ainsi de réfléchir à l'utilisation du foncier pour les 20 ou 30 ans qui viennent. Il ne s'agit pas de diviser systématiquement toutes les parcelles par deux, mais de permettre aux gens de s'approprier l'avenir de leur commune, y compris par une politique foncière qui va préserver, aux portes de l'agglomération parisienne, le caractère rural de la commune ».*

# PARCELLES FORESTIÈRES

## Quand les volontaires se regroupent



**La forêt du Gâtinais français, majoritairement privée, est difficile à gérer, en particulier à cause de la petitesse des parcelles et de la dispersion des propriétaires. Le Parc leur propose de se regrouper pour mutualiser les moyens de gestion.**

En Essonne, l'opération de mobilisation de bois a commencé en 2010, portée par le Parc et le Centre régional de la Propriété forestière (CRPF) et financée par le Conseil général de l'Essonne, le Conseil régional d'Île-de-France et l'Agence de l'environnement et de la maîtrise de l'énergie (Ademe).

C'est aujourd'hui en Seine-et-Marne, dans le canton de La Chapelle-la-Reine sur des communes forestières\*, que se met en place un Plan de développement de massif, financé par l'État et l'Europe.

**81 % de notre massif forestier est privé et extrêmement morcelé. Sur le canton de La Chapelle-la-Reine, on y dénombre pas moins de 1 850 propriétaires sur seulement 2 300 hectares ! Beaucoup d'entre eux possèdent de toutes petites parcelles bien souvent inexploitable en l'état, et parfois à l'abandon.**

### Forêt gérée, forêt en bonne santé

La finalité de ces opérations forestières est d'inciter et d'aider les propriétaires, quelle que soit la surface de leur parcelle, à se regrouper pour mutualiser les moyens nécessaires à la gestion efficace de la forêt. En effet, pour mettre en place des plans de gestion économiquement viables, il faut une surface minimale.

Car une forêt gérée est une forêt en bonne santé ! Laisse à l'abandon, elle s'étouffe, et même si une forêt peut « vivre » sans la main de

l'homme, **une gestion simple et adaptée lui redonne un souffle.**

Organiser des opérations d'éclaircie, sélectionner les arbres selon leur âge et leur état, valoriser les troncs coupés... sont des actions qui permettent d'entretenir un bon état de la forêt, de favoriser le développement des plus beaux arbres et, dans un but ultime, d'approvisionner la filière bois locale (chaufferies bois, poêles...).

Tout ceci demande du matériel et des compétences qu'un propriétaire de petite parcelle ne peut pas toujours réunir.

### Propriétaires actifs

Le Parc naturel régional du Gâtinais français a lancé l'élaboration d'un Plan de développement du massif, avec l'expertise technique du CRPF :

**diagnostic complet du massif** : son état, son exploitation, sa desserte, le recensement des par-

celles et de leurs différents propriétaires, avec qui le contact a été pris autant que possible, et **organisation de réunions publiques** afin de présenter les actions à mettre en oeuvre.

**À chaque étape, les propriétaires sont consultés et invités à participer**, que ce soit sur le terrain pour les diagnostics et lors des réunions publiques.

2014 sera consacrée à l'animation du Plan : réunions publiques, sorties sur le terrain, formations, montages de projets personnalisés en commun ou individuels...

**L'enjeu n'est pas mince, mais la motivation du Parc, de ses partenaires et des propriétaires est de taille !**

\* Achères-la-Forêt, Amponville, Boissy-aux-Cailles, Buthiers, Boulancourt, La Chapelle-la-Reine, Le Vaudoué, Nanteau-sur-Essonne, Rumont, Tousson

### **Vous êtes propriétaire d'un bois ! Le connaître, le valoriser.**

Le CRPF d'Île-de-France et du Centre et ses partenaires proposent une formation : être capable de déterminer ce qu'il y a à faire dans sa forêt, trouver les bons interlocuteurs et parler le même langage, réaliser les démarches administratives.

**10 samedis** : 25 janvier, 8 février, 22 mars, 12 avril, 17 mai, 14 juin, 20 sept., 18 oct., 8 nov., 6 déc.  
150 € pour toute la formation

### **Renseignements, inscriptions :**

CRPF Ile-de-France - Centre Antoine de Lauriston  
tel : 02 38 53 78 04 ou 06 14 52 88 38  
fogeforducentre@crpf.fr



# LIBRE CIRCULATION DES ESPÈCES

## Pour la survie de la biodiversité

*L'homme a besoin d'un environnement en bonne santé pour ne pas compromettre son propre avenir. Dans cet environnement, les espèces animales et végétales, dans leur diversité, ont besoin d'habiter et de circuler sans entrave pour vivre et se reproduire.*

*Les cheminements que les espèces empruntent pour se déplacer à terre et dans l'eau, forment ce qu'on appelle la trame verte (à terre) et bleue (dans l'eau).*

*Sa préservation est un des engagements forts du Grenelle de l'Environnement et les Parcs naturels régionaux, dans le Gâtinais français comme partout ailleurs, sont chargés d'y veiller de très près, avec le concours de tous.*



On appelle **biodiversité** l'ensemble des espèces vivantes animales et végétales présentes sur Terre, mais aussi la variété de leurs interactions avec les autres éléments de leur milieu, leurs modes d'habitat et leurs déplacements.

Chaque fonctionnement est unique, entre les cervidés qui peuvent franchir des centaines de kilomètres par an et les vers de terre qui ne peuvent même pas se sauver quand on construit une route !

### Une menace permanente

**Le maintien de cette biodiversité** (dont l'homme fait partie !) est une dynamique fragile sans cesse menacée par l'espèce la plus invasive et la plus prédatrice présente presque partout sur la planète : l'espèce humaine, son intelligence supérieure, ses besoins impératifs, sa « civilisation ».

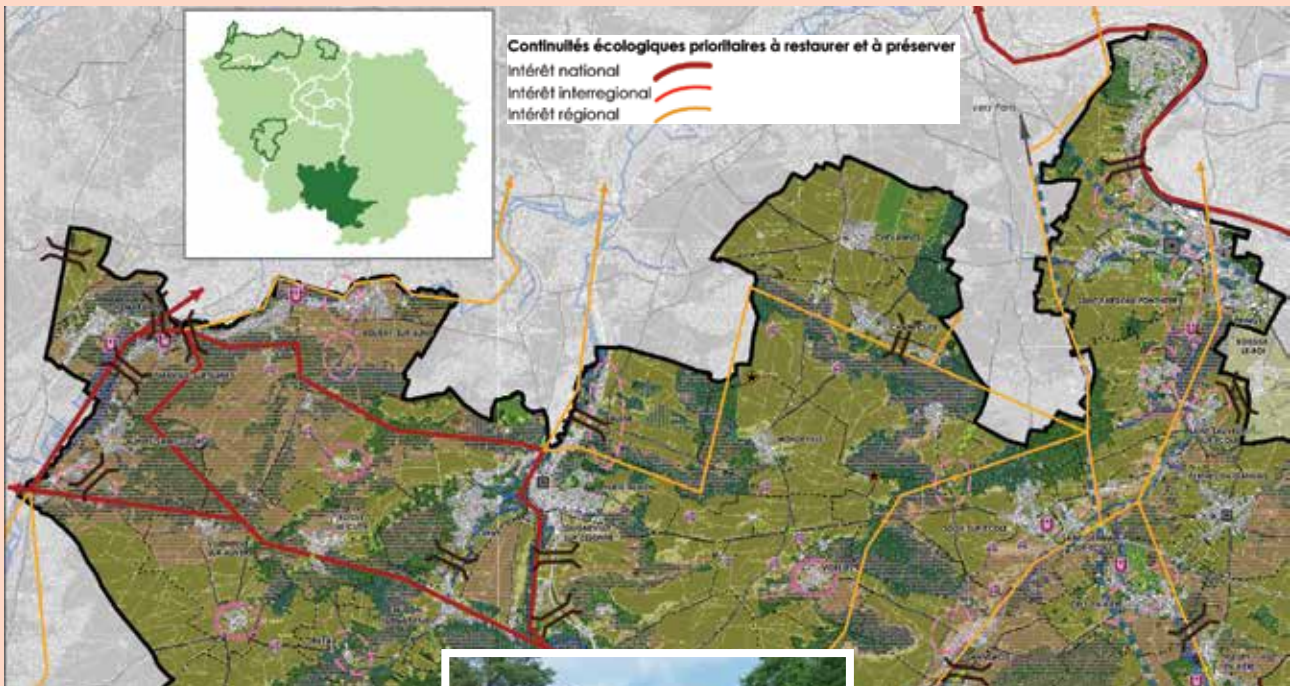
Les pollutions industrielles qui provoquent le changement climatique, l'automobile, les autoroutes, l'artificialisation irraisonnée des sols pour un urbanisme expansif, **tout concourt à détruire des espèces, à couper les cheminements, à restreindre l'espace vital d'un nombre grandissant d'êtres vivants.**

Les espèces végétales ou animales, terrestres ou aquatiques, ont besoin **de lieux pour vivre et de cheminements, de « continuités écologiques »**.

**Les oiseaux migrateurs sont perturbés**, la nuit, par l'éclairage urbain. Les grands mammifères comme les cervidés sont arrêtés par les autoroutes. Les grenouilles sont massacrées par les voitures sur les petites routes de campagne, les petits rongeurs disparaissent des champs privés de leurs haies. Les papillons n'ont pas le temps de se reproduire sur les talus tondus trop tôt. Les poissons sont éliminés par les pollutions qui ruissellent les jours de pluie...



Représentation des continuités écologiques sur le plan de référence du Parc



### Une trame pour ne pas perdre le fil

Premier pas vers une gestion durable de ces espaces, **la trame verte et bleue est donc l'ensemble des milieux naturels et semi-naturels (champs, forêts, espaces verts, rivières...)** qui permettent aux espèces animales et végétales de vivre et de se déplacer.

La trame verte correspond aux milieux naturels terrestres (forêts, haies, prairies, landes, pelouses calcaires...) et la Trame bleue est constituée des réseaux aquatiques et humides (rivières, étangs, mares et mouillères,...).

La trame verte et bleue englobe donc les ensembles de milieux naturels (cœurs de nature) et les zones qui permettent de les relier (corridors ou continuités écologiques).

### La biodiversité dans le Gâtinais français : des chiffres étonnants

La diversité des espèces présentes sur notre territoire local est étonnante, on y dénombre :

**1 500 espèces de végétaux** (fleurs, arbres, fougères...) dont **83 espèces sont protégées**,

**54 espèces de mammifères** (cerf, écureuil...) dont 17 espèces différentes de chauves-souris, 12 espèces de reptiles, 17 espèces d'amphibiens (grenouilles, crapauds, tritons...)

Dans le massif forestier de Fontainebleau, les espèces sont mieux connues encore, parce qu'elles ont été recensées de manière plus systématique. On y trouve :

**10 000 espèces de Diptères** (grande famille des mouches),

**3 500 espèces de Coléoptères** (coccinelles, lucanes...),

**1 640 espèces de Lépidoptères** (papillons),

**370 espèces d'Hétéroptères** (punaises),

**57 espèces d'Orthoptères** (sauterelles et criquets),

**46 espèces d'Odonates** (libellules et demoiselles).

### Raccommoder la trame du vivant

**Pour compenser les effets destructeurs** de l'activité humaine sur les milieux naturels et les circulations de faune et de flore, on peut difficilement détruire les routes et autoroutes. En revanche, des interventions techniques multiples permettent de compenser la

gêne créée par l'activité humaine sur les milieux naturels.

De nombreuses communes **éteignent leur éclairage public** une partie de la nuit, considérée comme un milieu de vie à part entière.

On peut **aménager des passages à faune** (et à flore) au-dessus des autoroutes, des voies ferrées, des canaux. On peut creuser des tunnels à grenouilles sous les routes. C'est ce que l'on appelle des « batracoducs ».

On peut **maintenir ou restaurer des haies** quand le maillage est dégradé ou inexistant ; conserver les vieux arbres creux qui abritent de nombreuses espèces.

Dans les bourgs ou centres-villes, les élus n'ont guère de mal à persuader les habitants qu'il faut y rendre présente la nature, en concevant des aménagements urbains qui intègrent des plantes locales et diversifiées (alignements d'arbres, haies, herbes folles aux pieds des arbres, espaces verts plus naturels)...

**Les habitants eux-mêmes**, dans leur jardin, peuvent prévoir des ouvertures dans les clôtures pour laisser circuler crapauds et hérissons.

Sur les rivières, il est souvent possible de supprimer les obstacles à la circulation des poissons. Sinon, il est toujours possible de construire une passe à poissons.

Enfin, on peut aménager des mares entre les plans d'eau pour permettre aux espèces animales et végétales de ces milieux de se déplacer et aux populations de se développer. **Cela s'appelle une « continuité ou un corridor écologique ».**



Photos©Nadine Percheron (hérisson), Julie Maratrat/PNRGF (crapauds, triton), Claude Varenne (lézard vert), Nicolas Flament (coccinelle, bourdon, chouette effraie, grillon)

### La Trame verte et bleue gâtinaise : un travail toujours recommencé

Le Parc naturel régional du Gâtinais français a répondu, avec les trois autres Parcs franciliens, à l'appel à projet lancé par le ministère de l'Écologie en 2010, pour **identifier la trame verte et bleue sur chaque territoire** et expérimenter sa prise en compte dans les documents communaux (Plan d'occupation des sols, Plans locaux d'urbanisme...).

Le travail a duré un an et demi, et il n'est pas fini. Il a permis de **définir précisément les enjeux de la trame verte et bleue sur le territoire**, mais il devra encore être affiné par la connaissance du terrain et de chaque acteur. Il devra évoluer au même rythme, tant il est vrai que la nature n'est pas figée et, par conséquent, son étude non plus.

Le Parc naturel régional a, pour l'heure, mis en

évidence **les grands réservoirs de biodiversité** (la forêt, les mares des plateaux argileux...) et **les zones de déplacements privilégiés** pour plusieurs types d'espèces comme le lézard vert, la martre ou le crapaud commun.

Un travail plus fin a également permis de **déterminer plusieurs « sous-trames »** : la trame forestière, la trame des pelouses et des landes, la trame humide...\*

Enfin trois zooms, sur des secteurs jugés comme des « cas d'école », ont permis de **préciser les enjeux à l'échelle communale et même à la parcelle** : la Vallée de la Juine, le Bois de Milly et Malabri entre les vallées de l'Essonne et de l'École, la rupture faite par l'autoroute A6 entre les forêts de Fontainebleau et des Trois-Pignons.



### Des actions concrètes de terrain

Le Pôle Environnement du Parc, après le diagnostic, a proposé des actions, afin d'accompagner les élus pour faire autrement, en particulier en matière d'urbanisme.

Sollicité par la Commune de Larchant et ses habitants, Le Parc a ainsi réalisé pendant l'hiver 2010/2011 un **batracoduc**, utile aussi pour les petits mammifères et les reptiles.

Celui-ci permet notamment aux crapauds, grenouilles et tritons de passer sous la route communale sans se faire écraser. Avec l'aide de la population, on a pu dénombrer que **près de 13 000 amphibiens avaient utilisé ce passage rien qu'en 2011 !**



Avec 6 communes de la Juine, le Parc **expérimente l'intégration de la trame verte et bleue dans les PLU**. Ainsi, les communes d'Auvers-Saint-Georges et Janville-sur-Juine ont défini des zonages agricoles et naturels et des règlements spécifiques pour prendre en compte les enjeux de la trame verte et bleue (zones non constructibles...).

De même, le Parc travaille avec les syndicats de rivière de l'Essonne et de l'École à la suppression d'ouvrages hydrauliques qui ne sont aujourd'hui plus utilisés, **pour permettre le libre passage des poissons**.

Le Parc accompagne avec les gestionnaires du territoire, agriculteurs, aménageurs et élus locaux, à la pose, lorsque c'est nécessaire, de clôtures perméables à la faune. Il accompagne aussi les communes pour **arrêter l'utilisation des produits phytosanitaires** dans l'entretien des espaces communaux,



et pour **gérer de manière durable leurs espaces verts** (fleurissement durable, fauche tardive, utilisation d'espèces locales, aménagements pour la faune et la flore...). **Déjà 28 communes du Parc sont engagées dans cette démarche de gestion écologique de leurs espaces communaux.**

Engagées, les Communes le sont en effet, car pour compléter ces actions en faveur de la biodiversité, **39 communes du Parc pratiquent l'extinction de leur éclairage communal une partie de la nuit**, créant ainsi une « **trame noire** ». La nuit est indispensable au cycle de la vie, pour les animaux nocturnes et les oiseaux migrateurs bien sûr, mais aussi pour l'ensemble de la faune et de la flore, qui a besoin de ce cycle jour/nuit (y compris... l'homme !).

### Les projets d'urbanisme en première ligne



Les élus sont particulièrement concernés par ce sujet. Le législateur a en effet prévu que les documents de planification des collectivités territoriales, et particulièrement en matière d'aménagement de l'espace et d'urbanisme, **prennent en compte les enjeux de la trame verte et bleue**. Les documents en question sont la carte communale, le plus simple d'entre eux, le Plan local d'urbanisme (PLU) qui se prépare à l'échelle communale (il remplace l'ancien Plan d'occupation des sols (POS)) et le Schéma de cohérence territorial (Scot), qui s'impose au PLU de plusieurs communes d'un même ensemble.

Depuis 2009, le Parc naturel régional du Gâtinais français accompagne donc élus et partenaires pour l'identification de la trame verte et bleue, sa prise en compte dans les documents d'urbanisme et la mise en œuvre de projets concrets de restauration. Il s'agit en somme, de **prendre en compte les besoins de reproduction et de circulation des espèces pour ne pas urbaniser sans tenir compte de ces impératifs**.

La difficulté technique -pas insurmontable-, réside dans le fait que la trame verte et bleue oblige à prendre en compte à la fois des orientations nationales, les schémas régionaux de cohérence écologique élaborés par l'État et les Régions fin 2012, et de les appliquer au niveau local dans les documents d'urbanisme. **Les services du Parc sont à la disposition des communes et des intercommunalités pour leur apporter l'aide technique dont elles ont besoin.**

\* Pour ceux que cela passionne particulièrement, il est possible de demander des précisions à Alexandre Émerit, Responsable du pôle Environnement au Parc.

Tél. : 01 64 98 73 93 ou a.emerit@parc-gatinais-francais.fr



# HERBORISTES-CULTIVATEURS

## 160 pages de mémoire !

Dès le Moyen-âge, Milly-la-Forêt et la Vallée de l'École sont le berceau de la culture des plantes aromatiques et médicinales. Cette production a donné lieu à des savoir-faire particuliers. Il ne reste aujourd'hui que quelques producteurs. Filles et petites-filles de cultivateurs-herboristes, Catherine Estrade et Annie Moreau ont collecté des témoignages. Avec Yannick Le Chaudolec, alors Chargé de mission Patrimoine du Parc, ils ont écrit un livre qui vient de paraître : « Histoires de plantes et mémoire d'hommes ».

Émouvante séance de dédicaces lors de la parution du livre, samedi 12 octobre 2013 à la Maison du Parc, en présence d'herboristes-cultivateurs et/ou de leurs descendants.



Yannick Le Chaudolec, Annie Moreau, Jean-Jacques Boussain-gault, Président du Parc, Catherine Estrade



Séance de dédicaces, ici avec Alain Bosc Bierne, dernier producteur de menthe poivrée de Milly

**Catherine Estrade, enfant du pays, habitante de Milly-la-Forêt**  
« Mon objectif : propulser le territoire en travaillant à l'avenir de ces savoir-faire ».

« La mémoire collective devait être conservée et le seul moyen de la transmettre était de la consigner pour ne pas qu'elle disparaisse. C'est en pensant à l'avenir que j'ai effectué ce travail sur le passé. Durant 4 ans, nous avons écumé toutes les archives possibles et collecté des documents et témoignages chez les particuliers. Nous nous sommes retrouvées avec une banque de données impressionnante que Yannick, au Parc naturel, nous a aidées à restituer en les rendant lisibles ».

**Annie Moreau, habitante de Milly-la-Forêt, fille et petite-fille de cultivateurs-herboristes**  
« Enfant, j'ai planté la menthe et coupé la mélisse ».

« J'ai eu l'idée de ce travail de mémoire, tout d'abord parce que j'ai été élevée avec l'odeur de la menthe dans les séchoirs, le travail des champs, les bonnes et mauvaises années de récoltes et le souvenir de la fierté de mon père lorsque, ensemble, on feuilletait le livre de

comptes où figurait la vente et les expéditions des plantes médicinales de son père et de lui-même (1913 à 1956). François Orcel, Maire de Milly-la-Forêt, nous a ouvert les archives du Syndicat des cultivateurs-herboristes et nous avons pu remarquer que cent à cent trente familles de producteurs ont travaillé dans le Gâtinais. Ce métier était pénible, mais les familles en étaient fières. Cet écrit conservera un savoir-faire spécifique, une relation humaine, riche d'entraide, d'échanges et de partage, une période où Milly et sa région étaient connues pour leurs productions de plantes médicinales ».

**Yannick Le Chaudolec, ancien Chargé de mission Patrimoine du Parc.** « Pour la première fois, une étude historique et ethnologique sur la vie des herboristes ».

« Mes deux co-auteurs avaient commencé des entretiens pour en faire un livre de témoignages. C'était l'occasion de mettre ces matériaux à la fois historiques et ethnologiques en perspective pour en faire un livre scientifique mais également grand public. Aucune étude universitaire n'existe sur les herboristes du Gâtinais, qui sont pourtant un élément impor-

tant de notre patrimoine immatériel. Depuis 2004, le Parc collecte et valorise la mémoire orale. Grâce à la mobilisation d'un fonds européen via le programme Leader, cet ouvrage a pu voir le jour. Au sein de ce travail collectif, mon rôle a été de synthétiser la grande masse d'information collectée puis d'assurer la cohérence scientifique et rédactionnelle de l'ouvrage ».

### Au sommaire

**Histoires de plantes médicinales :** L'origine des plantes médicinales dans la région de Milly-la-Forêt, De l'essor à la renommée (1800-1920), L'âge d'or (1920-1950), Le déclin (1950 à nos jours)

**Mémoire de cultivateurs-herboristes :** Les simples, Une année avec les cultivateurs-herboristes, La vie quotidienne

**Les familles de cultivateurs-herboristes de Milly-la-Forêt, Oncy-sur-École, Courances, Noisy-sur-École**

Format : 24 x 26 cm, 160 pages  
En vente 25 € à la Maison du Parc (Milly), à l'Office du Tourisme, dans les librairies et sites touristiques.

**Le Parc remercie Bernard Pasquier, Directeur du Conservatoire national des Plantes de Milly, pour son infinie connaissance des plantes, François Orcel, Maire de Milly-la-Forêt, pour l'ouverture des archives communales, les familles de cultivateurs-herboristes qui nous ont fait partager des chapitres de leurs vies.**

# VENTE DIRECTE DE LÉGUMES « BIO »

## Un potager extraordinaire au château

*Une des propriétaires du Château de Courances a décidé début 2013 de remettre en culture bio l'ancien potager du domaine. Tous les mercredis après-midi la vente directe est ouverte au public sur place. Le Parc naturel régional du Gâtinais français étant très impliqué dans le soutien aux producteurs et le maintien de variétés locales, la rencontre avec les porteurs de projet s'est faite tout naturellement.*



**Valentine Hansen de Ganay** est un personnage singulier. Depuis le décès de son père, elle se retrouve propriétaire, avec dix autres membres de sa famille, d'un domaine devenu une entreprise multiforme, à la fois touristique dans le château qui se visite, agricole et écologique, puisqu'elle y a recréé le potager d'origine au début de cette année.

Elle s'assoie dans l'herbe pour vous expliquer comment elle est devenue maraîchère : « Nous sommes onze copropriétaires de l'ensemble du domaine, raconte-t-elle, mais ce potager bio, c'est mon initiative personnelle. Le bio, est l'unique avenir de l'agriculture, et je m'inscris dans un terroir parisien. Il faut que l'Île-de-France soit capable de nourrir Paris. Elle le pourrait. J'ai suivi une formation à la Bergerie nationale de Rambouillet, et je me suis très vite rapprochée du Parc naturel régional, naturellement, pour avoir d'autres avis ».

### Une expérimentation : l'agroforesterie

Valentine Hansen de Ganay et deux de ses cousins expérimentent, avec l'aide du Parc naturel régional, une nouvelle manière de cultiver les céréales : expérimentale !

Les céréales sont implantées en bandes de trois fois la largeur des engins agricoles, séparées par des rangées enherbées plantées d'arbres.

La matière organique que ces arbres ramènent au sol, la protection qu'ils portent aux cultures contre le vent et l'excès de soleil, et la biodiversité qui peut s'y installer, améliorent le rendement sans produit phytosanitaire.

Cette technique dite de « l'agroforesterie » s'expérimente en France depuis quelques années. Dans le Gâtinais français, ce sera à Courances pour commencer, puis chez tout exploitant motivé !



### Tout ici, pousse en quantité

Le potager, clos de murs identiques à ceux qui entourent le château, fait 2,8 hectares ! Tout y pousse en quantité, des légumes les plus courants aux espèces oubliées en passant par deux immenses serres consacrées à diverses variétés de tomates, les cœurs de bœuf, les cornues des Andes, les noires de Crimée et même les tomates Ananas, énormes, jaunes, juteuses et un peu fruitées ! « Ce potager est extraordinaire vous ne trouvez pas ? poursuit-elle. Mais je ne le cultive pas moi-même, et si je n'avais pas rencontré Antoine Berthelin, nous n'en serions pas là, c'est évident ».



**Antoine Berthelin** était responsable des Jardins Rosendal à Stockholm et l'administrateur du domaine lui a demandé conseil. Il est venu voir et a décidé de revenir en France pour remettre en culture ce potager historique. Il a réussi à cultiver cette année, seul, les deux tiers de la surface, parce qu'il a pu faire venir de Suède un outil spécialisé, sorte de « couteau suisse » du jardinier, qui s'adapte à l'avant d'un petit tracteur et qui permet de désherber, biner et de butter de longs rangs avec beaucoup de facilité.

Venez faire votre marché au Château, en plus de consommer bio, vous consommerez local et de saison !

**Venez faire votre marché au Château, en plus de consommer bio, vous consommerez local et de saison !**

### Se rendre au Château de Courances

Le potager se situe à la sortie du village de Courances, en prenant la direction de Milly-la-Forêt. Le château se visite du 1<sup>er</sup> week-end d'avril à la Toussaint, mais les jardins sont ouverts en permanence, même quand le château est fermé.

À partir de la Toussaint et jusqu'à la réouverture, on peut venir le mercredi de 14h à 17h acheter ses légumes à la billetterie du Château et — nouveauté ! — un billet pour se promener dans le parc.

Pour en savoir plus : [www.lesjardinsdecourances.fr](http://www.lesjardinsdecourances.fr) et pour passer vos commandes : [antoine@lesjardinsdecourances.fr](mailto:antoine@lesjardinsdecourances.fr)

• 2 février

**Journée mondiale des zones humides**  
Autour de cette date officielle, des animations seront proposées au public.  
[www.parc-gâtinais-français.fr](http://www.parc-gâtinais-français.fr)

EXPOSITIONS

• **Jusqu'au 19 janvier - Milly-la-Forêt**  
**Exposition « Milly, un siècle d'histoire 1895/1995 »**. Avec le concours des Archives départementales de l'Essonne, l'association *Les Amis de Milly-en-Gâtinais et Environs* propose une rétrospective des événements qui ont marqué la vie des milliacois de 1895 à 1995. Lors de cette exposition, réalisée à partir d'articles de presse et de photographies, plongez dans l'univers de Jean Cocteau et revivez un grand nombre de fêtes, foires et inaugurations (hôtel de ville, gares, écoles...). L'association édite son second livre : « *Milly, un siècle d'histoire 1895/1995* ». Espace culturel du Moustier, du mardi au samedi de 10h à 12h30 et de 14h à 17h30. Entrée libre.

• **Jusqu'au 2 mars - Milly-la-Forêt**  
**Exposition « Niki de Saint Phalle »**. De renommée internationale, cette artiste franco-américaine fut peintre, sculpteur et cinéaste, et a marqué l'histoire de l'art de la seconde moitié du 20<sup>e</sup> siècle en réalisant de nombreuses œuvres, dont les célèbres Nanas, réalisations plantureuses et colorées de la femme. Nous lui devons *Le Cyclop* (Milly), sculpture monumentale réalisée avec son compagnon Jean Tinguely. Cette exposition conçue en partenariat avec la *Niki Charitable Art Foundation* (Sante, USA), présente une quinzaine de dessins, témoignant de la forte personnalité rebelle et sensible de l'artiste en prise avec les problèmes culturels et artistiques majeurs de son temps. Espace culturel Paul Bédou, du mardi au samedi de 14h à 17h. Entrée libre.

• **1er février-30 mars - Milly-la-Forêt**  
**Exposition « Ici et ailleurs au fils des saisons »**. Michel Blondeau, ancien architecte, a toujours cultivé sa passion pour les pratiques artistiques, de la peinture à la gravure en passant par le pastel. Retraité, il prend le temps de peaufiner ses techniques et de travailler sur de multiples sujets. Amoureux de la nature, qui est pour lui une source inépuisable d'inspiration, il peint les paysages du sud Essonne et sud Seine-et-Marne entre hiver et printemps : une série d'aquarelles entre le Gâtinais et le pays de Fontainebleau... Espace culturel du Moustier (crypte), du mardi au samedi de 10h à 12h30 et de 14h à 17h30. Entrée libre.

• **15 et 16 mars - Perthes-en-Gâtinais**  
**Peintures et dessins** (Katy Rosa). Salle R. Fache, de 14h à 17h45. Entrée libre.

CONCERTS, FESTIVALS

• **Du 11 au 16 mars - La Ferté-Alais**  
**5<sup>e</sup> Festival Carte Blanche à un Instrument : « Le saxophone dans tous ses états »**. Cette édition a une nouvelle fois l'objectif de faire vivre, au plus grand nombre, une expérience musicale rare dans notre région à travers des concerts originaux qui réunissent musique, voyage et découverte. Salle Sophie-Marie Brunel (1 rue Brunel). 6 €, 4 € (chômeurs, étudiants, -12 ans), Pass intégral : 20 €. Programme disponible en Mairie dès janvier 2014. Infos et réservation : [bkowal@lafertealais.fr](mailto:bkowal@lafertealais.fr) ou 06 77 30 30 22.

• **14 mars - Saint-Fargeau-Ponthierry**  
**Concert de Jeanne Cherhal, piano solo**. En écrivant son disque, elle a donné quelques concerts piano-voix et s'est rendu compte à quel point elle aimait cette liberté et cette relation privilégiée à son instrument. Elle a décidé de reprendre la route en solo. Les 26 Couleurs, 20h30. 10 et 16 €. Réservation prioritaire au 01 64 81 26 66. [www.jeannecherhal.com](http://www.jeannecherhal.com)

THÉÂTRE, SPECTACLES

• **17 janvier - La Chapelle-la-Reine**  
**Théâtre, « Peggy Pickit voit la face de Dieu »**, par *Le Joli Collectif*. Deux couples, amis depuis leurs études, se retrouvent après des années d'éloignement. Le premier, engagé dans l'humanitaire, a fui la guerre alors que le second s'est installé dans le confort et la réussite sociale. Des choix de vie opposés qui donneront une étrange tournure à ces retrouvailles. Salle Villa Capella, 20h45. De 4 à 12 €. Informations au 01 64 83 03 30. [www.scenes-rurales77.com](http://www.scenes-rurales77.com)

• **25 janvier - Saint-Fargeau-Ponthierry**  
**Théâtre création, « Le Mépris »**, de Nicolas Lioutard, fondé sur le roman d'Alberto Moravia et de la version cinématographique de Jean-Luc Godard. Dans le cas présent, il invente tous les soirs de manière libre et aléatoire, une forme, un rythme et une relation singulière avec chacun de ses publics. Les 26 Couleurs, 20h30. 6 et 12 €. Réservation prioritaire au 01 64 81 26 66. [www.lanouvellecompagnie.fr](http://www.lanouvellecompagnie.fr)

• **1<sup>er</sup> février - La Ferté-Alais**  
**« Au temps des cabarets »**. Nous sommes dans les années 1880, c'est le début de la Belle Époque. Maxime Lisbonne crée des cabarets, la vie parisienne bat son plein. Proposé par les associations *Les Histoires au Fil*, *Comité des Fêtes*, *Figuier Bavard*, en partenariat avec la Ville de La Ferté-Alais. Salle Brunel (1 rue Brunel), 20h30. Entrée libre. Réservation : [cabaret@lafertealais.fr](mailto:cabaret@lafertealais.fr)

• **22 mars - Saint-Fargeau-Ponthierry**  
**Théâtre création vidéo « Georges Kaplan »**, par Frédéric Sonntag. George Kaplan, personnage fantôme de La mort aux trousses d'Alfred Hitchcock, est une pièce en trois parties aux multiples liens narratifs, une pièce sur les enjeux politiques des mythes et des récits, sur l'influence d'Hollywood dans notre représentation de la géopolitique mondiale, sur la participation d'Alfred Hitchcock à un complot international, sur la guerre de l'information et la manipulation des foules. Les 26 Couleurs, 20h30. 6 et 12 €. Réservation prioritaire au 01 64 81 26 66. [www.asanisimasa.net](http://www.asanisimasa.net)

CONFÉRENCES

• **18 janvier - Larchant**  
**« Escapade à Malebo »**, une histoire vécue pour la liberté de penser et d'agir sans baisser les bras. Par Simon Matumona originaire de Kinshasa. Salle communale (17 rue de Chouard), 17h. Entrée libre. [www.larchantanimation.fr](http://www.larchantanimation.fr)

• **1<sup>er</sup> février - Larchant**  
**« Les ours du Japon »**. Comment 2 000 ours bruns coexistent avec 125 millions de Japonais. Par Oscar Huygens. Salle communale (17 rue de Chouard), 17h. Entrée libre. [www.larchantanimation.fr](http://www.larchantanimation.fr)

• **8 mars - Larchant**  
**« La philosophie, pratique de vie ou la vie, pratique philosophique »**. Laurence Manesse Cesarini, professeur de philosophie, nous parlera des thèmes centraux des philosophes. Salle communale (17 rue de Chouard), 17h. Entrée libre. [www.larchantanimation.fr](http://www.larchantanimation.fr)

TERROIR ET TRADITIONS

• **22 mars - Chevannes**  
**4<sup>e</sup> Salon des Artisans du Gâtinais et des Vignerons Indépendants**. Au cœur du village : 20 artisans du Gâtinais (volailles, chocolats, pâtisseries, miels, fromages, plantes aromatiques, confitures, soupes...) et 25 vignerons venus de toute la France. Dégustations gratuites. Restauration sur place. Animations par des musiciens et de danseurs. Pigeonnier et halle (près de la nouvelle Mairie), rue du Parc, de 9h à 19h. Entrée libre.

POUR LES ENFANTS

• **8 mars - Saint-Fargeau-Ponthierry**  
**Théâtre gestuel (dès 3 ans), « Décalcomanies »**, par la Cie *Soleil Sous la Pluie*. Dans la nuit d'un enfant. Chuchotements, histoires du soir, lumières et sons feutrés... En franchissant le seuil du sommeil, l'enfant s'embarque pour une aventure pleine de surprises et de magie. Les 26 Couleurs, 16h (durée 35 min). 5 €. Réservation au 01 64 81 26 66. [www.soleilsouslapluie.fr](http://www.soleilsouslapluie.fr)

• **8 février - Saint-Fargeau-Ponthierry**  
**Théâtre et cirque (dès 7 ans), « Cabaret Couleur »**, par la Cie *À Suivre*. Des images festives pour démarrer le spectacle : un cabaret « rive gauche », des artistes, musicien, chanteur, jongleur, rêvant à un monde meilleur animent la revue. Mais le spectacle est interrompu par la soudaine disparition de la chanteuse. Vingt ans après, la troupe est à nouveau réunie et chacun essaie de comprendre ce qui est arrivé. Les 26 Couleurs, 16h (durée 1h10). 5 €. Réservation prioritaire au 01 64 81 26 66. [www.compagniea-suivre.com](http://www.compagniea-suivre.com)

ZOOM GOURMAND

Gratin de potimarron au chèvre et miel du Gâtinais



Pour 4 personnes • 1 kg de chair de potimarron • 60 g de fromage de chèvre frais • 3 c. à soupe de miel • 2 blancs d'oeufs • Levure maltée • Sel, poivre • Peler et cuire le potimarron • Réduire la chair en purée avec le fromage de chèvre et le miel, assaisonner • Battre les blancs en neige, les incorporer à la purée • Mettre dans un plat à gratin ou dans des ramequins individuels, saupoudrer de levure maltée • Enfourner à 180° pendant 10 min et passer sous le grill pour dorer •