

L'Abeille du **PARC**

Journal d'information du Parc naturel régional du Gâtinais français - N° 78 - Printemps 2020

Sous réserve des conditions sanitaires.



**LES JOURNÉES EUROPÉENNES
DES MÉTIERS D'ART**

DOSSIER

9, 10 et 11 avril 2021

**Journées européennes
des Métiers d'art**

UNE AUTRE VIE S'INVENTE ICI

avec le soutien de



5 et 6 juin 2021

**Le Marché de l'Herboriste accueille
LE VILLAGE DU PARC**



SOMMAIRE

3

LE PARC EN ACTION

Le Village du Parc
accueilli par le Marché de
l'Herboriste



4

HORIZON ET PANORAMA

Gérer le retour du frelon asiatique
Carte interactive des paysages



5

TERRE DE CULTURE

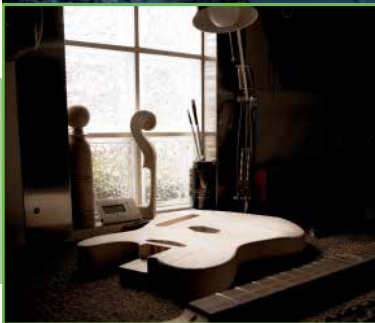
Aides pour les propriétaires
en site Natura 2000



DOSSIER

6/9

Journées européennes
DES MÉTIERS D'ART



10

PAROLE DE TERROIR

Sonia Arnstam
Festival de Land Art de Buthiers



11

ART DE VIVRE

La Bobitaine
Le meilleur pour votre tiers-lieu
Rénover son logement



12

LES RENDEZ-VOUS DU PARC

Manifestations communales
Le cresson invité de Top Chef !
Zoom gourmand : crème brûlée
à la lavande



Édito



de Jean-Jacques
Boussaingault

Président du Parc
naturel régional
du Gâtinais français

*Le printemps 2021
marquera, nous l'es-
pérons, un retour à
une vie proche de la
normalité.*

Nous restons optimistes et annonçons deux
grands rendez-vous :

- **les Journées européennes de métiers
d'art**, les 9, 10 et 11 avril, lorsque les arti-
sans et la Maison du Parc dévoilent de mer-
veilleux savoir-faire,

- **le Village du Parc**, les 5 et 6 juin, accueilli
une nouvelle fois par Le Marché de l'Herbo-
riste. Avec notre partenaire Le Conserva-
toire des Plantes, nous vous promettons une
programmation ébouriffante sur le thème :
LAVANDE ET LAVANDIN, pour découvrir
une belle filière locale, celle des **plantes
aromatiques et médicinales**.

Le Parc est aussi fier d'être à nouveau par-
tenaire du **Festival Land Art de Buthiers**,
les 21, 22 et 23 mai.

Vous trouverez des **conseils** dans cette
Abeille : comment gérer sa parcelle fores-
tière en site Natura 2000 et obtenir des
aides, comment se faire accompagner
techniquement et financièrement dans la
rénovation énergétique de votre logement,
et comment préparer le retour du frelon
asiatique.

BOURSE FONCIÈRE DU PARC

www.parc-gatinais-francais.fr



En quelques clics, vendez ou
échangez des parcelles forestières.

Consultation et publication d'annonces
GRATUITES !



Retrouvez le Parc sur **Facebook** : commentez, aimez...
Accessible via www.parc-gatinais-francais.fr

PARC NATUREL RÉGIONAL DU GÂTINAIS FRANÇAIS

Maison du Parc, 20 bd du Maréchal Lyautey, 91490 Milly-la-Forêt
Tél. : 01 64 98 73 93 - Fax : 01 64 98 71 90
info@parc-gatinais-francais.fr - www.parc-gatinais-francais.fr

Président de la publication : Jean-Jacques Boussaingault
Directrice de la rédaction : Emmanuelle Guilmault
Rédactrice en Chef : Fabienne Cotté

Comité de Rédaction : membres du Bureau

Photographies : @Marie-Lys Hagenmüller/Arellys
(marielys91@orange.fr) sauf mentions particulières

Rédaction : Fabienne Cotté/PNRGF avec la participation de l'équipe
du Parc naturel régional du Gâtinais français

Mise en page : Fabienne Cotté/PNRGF

Imprimé par Imprimith (77310 Pringy)
sur papier certifié PEFC avec des encres végétales

ISSN 1620-3828



LE VILLAGE DU PARC AU COEUR DU MARCHÉ DE L'HERBORISTE

Samedi 5 et dimanche 6

JUIN 2021

de 10h à 19h

Stade de Milly-la-Forêt
(rue de la Chapelle Saint-Blaise,
derrière le Centre aquatique intercommunal)

LE VILLAGE DU PARC



Venez à la rencontre des élus et de l'équipe du Parc ! Ils vous feront découvrir la vie du Parc.

Pôle Aménagement : cadastre solaire, rénovation énergétique...

Pôle Développement local : vélos à assistance électrique, Rezo Pouce l'auto-stop organisé, jeu identification des essences d'arbres, les produits locaux...

Pôle Environnement : le guide nature, les empreintes, les trésors...

Pôle Éducation et Patrimoine : un abri gravé préhistorique en 3D, les œuvres des enfants sur l'art rupestre...

L'espace **Ateliers** du Village du Parc, c'est tout un programme !

Samedi 5 et dimanche 6 juin 2021

Jeu avec la maquette urbanisme
Construction de nioirs à hirondelles, en chanvre et chaux
Réduire ses emballages, et donc ses déchets
Cabinet des curiosités de la nature gâtinaise
Dissection de pelotes de réjection de rapaces nocturnes, c'est aussi pour les petits, ils adorent !
Le fonctionnement d'une rivière avec une maquette à faire évoluer

LES MÉTIERS d'ART au Village du Parc !

>VERRE (DESIGN ET MOSAÏQUE)
Marie Debaecker, Mosaics by Lolamoon
Fabienne Gasselin
Céline Richard, Olicel Mosaïque

>BIJOUX
Marine Carpier, Atelier MariT
Anne Claustre, Le Trésor de la Bête
Véronique Faudou-Sourisse, Béisame
Christine Kozlowski, Atelier d'O Verre
Sandrine Munoz
Céline Richard, Verre Myllon

>LUTHERIE (GUITARES)
Éric Thénaïs

>CÉRAMIQUE
Christine Charles, Atelier Terre Vive
Claudie Frelan
Florence Landouar, Ty An Douar
Amalric Varlet, Serpentine
Guillemette de Willencourt, Europeart

>RESTAURATION DE CÉRAMIQUES
Véronique Faudou-Sourisse

>GRAVURE EN TAILLE DOUCE
Caroline Delépine, Atelier d'art de Cély

>TOURNEUR SUR BOIS
Bruno Chéron

>SELLERIE, MAROQUINERIE
Sylvie Zamowski, Équi Z Service

>COUTELLERIE ET AFFÛTAGE
Adrien Garcia, Reflet de Lame

>PHOTOGRAPHIE
Marie-Lys Hagenmüller, Arellys Photos
Aurélien Petit, Shana Photo Édition



Le 25^e
Marché
de l'Herboriste

LAVANDE ET LAVANDIN

ATELIERS • CONFÉRENCES •

LE MARCHÉ • Plantes aromatiques & médicinales • Plantes en cosmétiques • Plantes à parfum • Plantes dans le textile • Producteurs conventionnels et bio • Pépiniéristes, horticulteurs, rosiéristes • Épices • Huiles essentielles • Artisanat ciblé • Livres, revues et signatures

INAUGURATION, INTRONISATIONS • Dimanche 12h

Le Conservatoire des Plantes

Route de Nemours

Samedi et dimanche : **entrée libre**

Promenade libre dans les jardins, parmi les collections botaniques avec plus de 500 espèces, ainsi que le Musée.

Visites guidées du jardin sur réservation (tarifs et infos au 01 64 98 83 77, tourisme@cnpmmai.net ou sur www.cnpmmai.org).



Le Village du Parc, c'est aussi le point de départ de deux **Balades contées** et d'une **Balade Agricole** !

Deux balades contées à Milly Le Chant des Abeilles

Au soleil de l'été, les petites mouches de feu s'affairent sans trêve autour des corolles pour recueillir le nectar qui deviendra miel. Leur bourdonnement est comme un chant dans nos oreilles. Depuis toujours les abeilles sont guettées et respectées par l'homme. Mystérieuses, un peu magiciennes par leurs métamorphoses, elles sont maîtresses d'une alchimie inconnue produisant autant de trésors que sont la cire, le miel, la gelée royale...

Devant tant de talents, l'imagination de l'homme s'envole. Ces petites abeilles seraient-elles vraiment issues des larmes du Dieu Soleil Râ ? Auraient-elles réellement pourvu d'éloquence Platon, en frôlant ses lèvres de bébé ? Est-ce possible qu'elles se soient créées à partir d'un taureau en décomposition ?

Riches symboles pour cet insecte aux mœurs passionnantes, dont la vie complexe et efficace n'a pas encore livré tous ses secrets à la science...

Samedi 10 et dimanche 11 juin, de 15h à 16h30

Départ du Village du Parc. Inscriptions obligatoires :

geneviedumant@orange.fr ou 06 79 58 41 30

Tarif spécial Village du Parc : 4 €/personne au lieu de 8 €

Une Randonnée cultivée ça vous dit ?

C'est une rando accompagnée d'environ trois heures, pour partir à la découverte non seulement de l'agriculture, mais aussi des paysages agricoles du Gâtinais français. Et des champs de lavande et lavandin exploités par la filière des plantes aromatiques et médicinales du Gâtinais !

Une promenade jalonnée de 8 panneaux présentant les produits locaux, l'explication des techniques de production, les paysages agricoles...

Dimanche 6 juin 2021

Départ à 15h du Village du Parc

Prévoir des chaussures de marche

GRATUIT

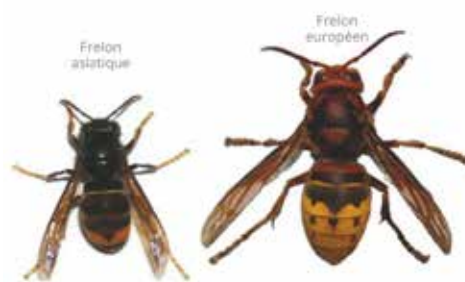
Arrivée du printemps

GÉRER LE RETOUR DU FRELON ASIATIQUE

Notre **frelon d'Europe** (à droite sur la photo) se distingue par son corps taché de roux, de noir et de jaune.

Le **frelon asiatique** (à gauche sur la photo) est plus petit, environ 3 centimètres de long. Son corps est brun noir, seul le quatrième segment de l'abdomen est jaune orangé et les extrémités des pattes sont jaunes.

Le frelon asiatique a été classé fin 2012 par arrêté ministériel en « danger sanitaire de 2e catégorie » pour l'abeille domestique (*Apis mellifera*). Tout comme notre frelon, le cousin asiatique consomme mouches, taons, guêpes mais surtout des abeilles ! Quoi de plus simple que de se positionner en vol stationnaire devant une ruche où il n'y a plus qu'à se servir parmi les butineuses...



Le venin du frelon asiatique n'est pas plus dangereux que celui du frelon européen, mais si l'on s'approche d'un nid actif, le frelon asiatique devient très agressif, bien plus que l'européen qui met du temps à réagir. Heureusement, les nids de frelons asiatiques sont très souvent hauts perchés.

Ils construisent **des nids volumineux** de fibres de bois mâchées qu'il fixeront souvent, contrairement au frelon d'Europe, à plus de 15 mètres de haut dans un grand arbre. Ils peuvent aussi construire leurs nids dans un endroit abrité (ruche vide, cabanon, trou de mur, bord de toit, roncier...). Si vous voyez une grosse boule ocre-jaune haut dans les branches, il faut prévenir tout de suite les pompiers ou une entreprise spécialisée pour le détruire.

Avec l'hiver vient le répit, les colonies de frelons ne vivent qu'un an et les nids ne sont pas réutilisés par d'autres frelons.



Lutter contre le frelon asiatique ne veut pas dire éradiquer, explications. D'une manière générale, une lutte irraisonnée contre une espèce envahissante peut conduire à favoriser son installation. Les espèces envahissantes ont en général une très forte capacité d'adaptation et de dispersion. C'est le cas du frelon asiatique à pattes jaunes. Les méthodes de lutte qui ont un impact sur le reste de l'environnement risquent de desservir nos espèces locales en faveur de ce dernier.

L'espoir de revoir notre écosystème s'équilibrer en présence du frelon relève donc de l'écologie. Nous devons veiller à limiter la destruction des prédateurs naturels et surtout à bien respecter les cycles biologiques et donc les périodes et méthodes de lutttes adaptées.

Comment lutter ?

La destruction des colonies est la méthode la plus efficace pour diminuer les populations de frelons asiatiques. Leur destruction peut permettre de réduire les nuisances sur les ruchers alentours. Celle-ci doit se faire le plus tôt possible et jusque mi-novembre seulement. Le frelon asiatique étant diurne, les nids devront être détruits à la tombée de la nuit ou au lever du jour. Ainsi la quasi-totalité de la colonie pourra être éliminée. La destruction des nids au cours de la journée fait augmenter considérablement les risques d'accident.

En cas d'attaque de frelon asiatique sur un rucher et uniquement dans ce cas, nous recommandons de poser des pièges à sélection physique, de préférence avec comme appât du jus de vieille cire fermentée. Ceci pourrait permettre de diminuer la pression de prédation et d'affaiblir les colonies du frelon. Ces pièges doivent être en général posés à partir du mois de juin et jusqu'à la fin de la saison de prédation (octobre à mi-novembre). Il est préférable de se limiter à ces méthodes de lutte tant que de nouvelles techniques plus efficaces n'auront pas été mises au point. Cela ne veut pas dire « rester inactif », mais « **faire au mieux dans l'état actuel des connaissances** ».

Plus d'infos sur www.parc-gatinais-francais.fr ou www.mnhn.fr

La carte de l'observatoire photographique des paysages du Gâtinais

L'observatoire photographique permet de percevoir les transformations des paysages.

La méthode est fondée sur la prise photographique annuelle des points de vue définis pour chaque commune, plus de 300 au total !

Grâce à la localisation précise par point GPS, les photos sont prises avec le même angle et le même cadrage, permettant la comparaison entre les images successives.

Cette carte présente l'ensemble des points de vue de l'observatoire photographique des paysages et des photographies qui y ont été prises, année après année.

Cette carte est accessible via la page d'accueil du site internet du Parc : www.parc-gatinais-francais.fr



Votre contact au Parc du Gâtinais : [Cathy Bos, c.bos@parc-gatinais-francais.fr](mailto:c.bos@parc-gatinais-francais.fr)

Natura 2000 : milieux naturels protégés

DES AIDES POUR LES PROPRIÉTAIRES

Le réseau européen des zones Natura 2000 a été créé pour préserver les milieux et les espèces menacés et remarquables dans un cadre de gestion durable. Ainsi sont conciliées les exigences de la flore et de la faune et les activités économiques, sociales et culturelles.

Il ne s'agit pas d'une mise sous cloche de ces espaces naturels, mais au contraire, l'objectif est que les habitants et propriétaires apprennent à gérer leur environnement pour continuer à en profiter. En France, ils peuvent être gérés par diverses collectivités ou associations... financées conjointement par l'État et l'Europe. Le Parc naturel régional du Gâtinais français anime le site de la Haute-Vallée de l'Essonne, qui recèle une richesse de biodiversité exceptionnelle.

CARTE D'IDENTITÉ

Haute Vallée de l'Essonne

971 hectares

Boigneville, Buno-Bonnevaux, Prunay-sur-Essonne, Buthiers et Nanteau-sur-Essonne

Classement : 25 mai 2010

11 habitats et 4 espèces animales d'intérêts communautaires

Le site est une mosaïque de milieux très différents : des marais, roselières et peuplements d'aulnes le long de la rivière Essonne composent les zones humides ; des pelouses calcaires et des landes à genévriers constituent les milieux secs présents sur les coteaux ensoleillés.

Il accueille quatre espèces animales pour lesquelles les actions de protection sont prioritaires : les vertigos Angustior et de Des Moulins (petits escargots de quelques millimètres), le lucane cerf-volant (coléoptère protégé au niveau national) et un papillon bien particulier et facilement reconnaissable : l'écaille chinée.

Le vertigo, par exemple, se reproduit et vit sur les plantes des marais. C'est important, car le vertigo, très fragile, est aussi **un bon indicateur de pollution**. S'il prolifère, c'est que le milieu est en bon état, plutôt bon signe !

Si vous souhaitez découvrir le mode de vie de ces mini-stars qui affectionnent les zones humides, sachez que ces espèces menacées font l'objet d'une brochure, disponible en téléchargement sur www.parc-gatinais-francais.fr

Lent mais malin !



Vertigo



Lucane cerf-volant



Écaille chinée

Demander un financement Natura 2000

Vous êtes propriétaire (privé ou public) de terrains situés sur le site Natura 2000 Haute Vallée de l'Essonne ? La Chargée de mission du Parc vous accompagne ! Car **divers outils sont à votre disposition**.

On fait le point.

Le contrat Natura 2000 : cet outil de compensation financière vous permet d'être accompagné dans des travaux de restauration et d'entretien de milieux naturels protégés (à hauteur de 100 % pour les privés, 80 % pour les collectivités).

Le Parc du Gâtinais peut vous accompagner pour identifier les zones à enjeux, les travaux à mener et monter un dossier d'aide.

Quelques exemples d'interventions pouvant être compensées financièrement sur le site de la Haute-Vallée de l'Essonne, pour une durée de 5 ans :

- restaurer et entretenir le caractère ouvert des marais,
- restaurer et maintenir l'ouverture des milieux secs (pelouses, landes) par pâturage,
- informer les usagers pour limiter leur impact sur les milieux sensibles,
- maintenir et/ou entretenir les habitats existants (marais, roselières) favorables aux Vertigos.

La charte Natura 2000 : cet outil axé sur les bonnes pratiques de gestion de votre parcelle vous permet de bénéficier d'une exonération de la taxe sur le foncier non bâti.

Votre contact :

Pishum Migraine

Chargée de mission Natura 2000

01 64 98 23 32

p.migraine@parc-gatinais-francais.fr



Journées européennes des Métiers d'art

Vendredi 9
Samedi 10
Dimanche 11
AVRIL 2021

Le temps d'un week-end, participez à ce rendez-vous annuel incontournable relayé par le Parc naturel régional du Gâtinais français.

En fonction des conditions sanitaires, cet évènement pourra avoir lieu par le biais de visioconférences.

Suivez le programme sur www.parc-gatinais-francais.fr



1



Verre au chalumeau

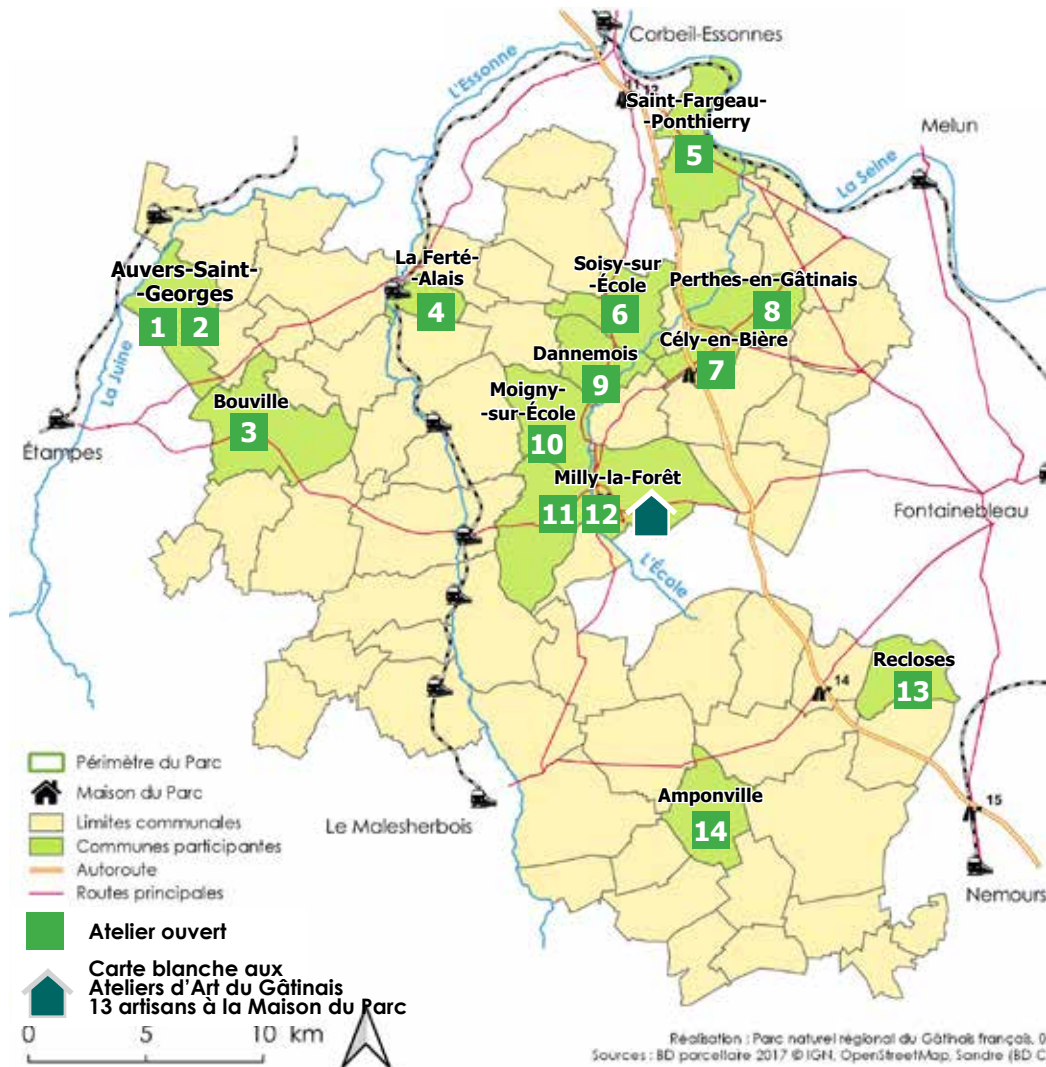
Christine Kozlowski
Atelier d'Ô Verre

14 rue Brément
91580 Auvers-Saint-Georges
06 30 29 26 78
krzysia.free.fr

Démonstration de création de perles de verre au chalumeau.

Exposition-vente de bijoux et petits objets de décoration.

Samedi 10 et dimanche 11 avril
de 10h à 12h et de 14h à 18h



- Périmètre du Parc
- Maison du Parc
- Limites communales
- Communes participantes
- Autoroute
- Routes principales
- Atelier ouvert
- Carte blanche aux Ateliers d'Art du Gâtinais
13 artisans à la Maison du Parc

Realisation : Parc naturel régional du Gâtinais français, 0
Sources : BD parcellaire 2017 © IGN, OpenStreetMap, Sandre (BD Carthage)



2



Photographie

Marie-Lys Hagenmüller
Arellys Photos

47 rue Saint-Fiacre
91580 Auvers-Saint-Georges
06 60 61 40 09
www.arellys-photos.com

Exposition et vente de photos.

Initiation à la photographie.

Samedi 10 et dimanche 11 avril de 13h30 à 18h30

Marie-Lys Hagenmüller accueille...



Photographie

Quentin Kheyap

06 45 50 35 72
www.photos-quentin.book.fr
@quentinanzan
Quentin Kheyap photographies

Exposition et vente de photos.

Atelier cyanotype, un procédé photographique monochrome négatif ancien, par le biais duquel on obtient un tirage photographique bleu de Prusse, bleu cyan.



3

Mosaïque/Bijoux perles de verre

Céline Richard
Olicel Mosaïque/Verre Myllon

22 bis rue du Barillet
91880 Bouville
olicelemosaïque.wix.com/olicelemosaïque
Olicel Mosaïque / Verremyillon

Démonstration de taille de marbre, présentation des outils et matériaux.

Exposition des créations en mosaïque, démonstration.

Samedi 10 et dimanche 11 avril
de 10h à 12h30 et de 14h à 18h

4



Design sur porcelaine

Claudie Franel

8 rue Georges Brassens
91590 La Ferté-Alais
09 71 39 07 14
www.claudiefranel.com
www.design-claudiefranel.com
f Design-ClaudieFranel

Démonstration de fabrication de terre de coulage d'après des moules en plâtre.

Exposition-vente de porcelaine en art de la table.

Ven. 9 avril de 14h à 19h, samedi 10 et dimanche 11 avril de 11h à 13h et de 14h à 19h

5



Poterie, céramique

Amalric Varlet, Serpentine

Rue des Tilleuls, Moulignon
77310 Saint-Fargeau-Ponthierry
06 31 70 66 06
www.lespotiersduhameau.fr
f Serpentine

Exposition-vente de vaisselle en grès émaillé et de pièces décoratives et uniques.
Démonstration : tournage et cuisson raku, méthode de cuisson japonaise qui grâce à un enfumage transforme la couleur des émaux.

Samedi 10 et dimanche 11 avril de 11h à 13h et de 14h à 19h

6



Verre soufflé à la canne

Frédéric Alary
Verrerie d'art de Soisy

12 rue du Moulin des Noues, 91840 Soisy/École
01 64 98 00 03
www.verrerie-art-soisy.fr

Dans un parc parsemé d'oeuvres de verre, **nos maîtres verriers réalisent devant vous des pièces en verre soufflé et sculpté. Vidéo pédagogique en magasin. La boutique présente un large choix de pièces**, du gobelet aux pièces de grandes dimensions.

Samedi 10 avril de 10h à 13h et de 14h à 19h
Dim. 11 avril de 11h à 13h et de 14h à 19h

7



Gravure en taille douce

Caroline Delépine, Atelier d'Art de Cély

13 route de Milly
77930 Cély-en-Bière
01 64 38 66 96 ou 06 20 31 92 85
atelierdecely@gmail.com
www.atelierdecely.com

Démonstration du travail de gravure : dessin, report sur la planche de métal, gravure au burin, encrage et impression à la presse à bras. Présentation des autres techniques de gravure : eau forte, pointe sèche, aquatine, en relief.

Exposition de travaux d'élèves de l'atelier.

Ateliers (1 heure, 10 €) :

- initiation à la gravure taille douce sur planche de plastique tendre,
- gravure en relief sur linoléum.

Samedi 10 et dimanche 11 avril de 10h à 13h et de 14h à 19h.

Caroline Delépine accueille...



Bijoux et gravure

Anne Blain-Yardim
ABY-Émail Grand Feu

01 64 99 30 67 ou 06 81 26 71 47
anneblainyardim@laposte.net
www.gravure-marqueterie.fr
www.colliers-sautoirs-aby.fr

Exposition et vente.
Démonstration de création de bijoux fantaisie et porte-clés avec perles de nacre, verre, bois, corne, céramique, métal argenté, doré, dans des harmonies de couleurs naturelles ou multicolores.

Avec Anne, créez un porte-clé unique et selon vos goûts (10 €).

8



Collage papier

Alain Michel

4 rue Georges Bouet
77930 Perthes-en-Gâtinais
06 24 61 24 36
alainmichelmartin@wanadoo.fr
www.alainmichelcollage.com
f Alain Michel collage

Démonstration, exposition.
Atelier-stage samedi et dimanche de 14h à 18h : création sur plateaux et vases. Sur inscription. 180 €, tout matériel et support fournis.

Accueil d'un artiste photograph e.

Samedi 10 et dimanche 11 avril de 11h à 19h

9



Sculpture métal et lumières

Marielle Spalony

12 rue de Courances
91490 Dannemois
06 16 23 07 02
marielle.spalony@gmail.com
www.marielle-spalony.fr

Exposition de sculptures en fil d'aluminium et lumière, bois et papier.

Démonstration du travail.

Samedi 10 et dimanche 11 avril de 13h30 à 18h30

Marielle Spalony accueille...



Sculpture terre

Anmarie Leon

06 76 80 06 39
am.leon@wanadoo.fr
www.anmarieleon.com

Exposition de sculptures.

Réalisation de petites sculptures en terre à la demande.



Lutherie

Thierry Bruno

45 Grande Rue, 91490 Moigny-sur-École
06 80 50 66 32
www.thb-luthier.fr

Les bois de lutherie, les techniques de façonnage, les outils, les choix acoustiques et les paramètres de la construction du caractère sonore de l'instrument. Sans oublier **les vernis** : leur fabrication artisanale à base d'ambre, de térébenthine, d'huiles siccatives, les pigments colorés et les techniques d'application.

Restauration, réglages, **archèterie** ne seront pas en reste.

Sous forme de discussion, j'évoquerai avec vous ces questions.

Samedi 10 et dimanche 11 avril de 10h à 12h et de 13h à 19h



11
Plâtrerie traditionnelle, Staff, stuc et gypserie
Sébastien Mauriac
 32-34 rue des Trois Mômes, 91490 Milly-la-Forêt
 07 86 85 91 73
 Le dessin, la vue dans l'espace, l'aménagement, la perspective, la réalisation d'escaliers sur voûtes sarrasines, les moulures, corniches, colonnes, la sculpture, le modelage... **Pas de limite pour le plâtre !** Matériau local et naturel recyclable, le plâtrier gypsier staffeur stucateur le façonne pour nous !
 Vendredi 9 avril de 14h à 19h
 Sam. 10 et dim. 11 avril de 11h à 18h45



12
Horlogerie
Christophe Busiackiewicz
Horlogerie de la Halle
 2 rue Saint Wulfran
 91490 Milly-la-Forêt
 Tél. : 01 60 75 16 88
 cosinus777@orange.fr
Histoire de l'horlogerie, explication du fonctionnement d'un mécanisme horloger, présentation d'outils d'horloger, exposition de pendules et montres.
 Samedi 10 et dimanche 11 avril de 10h à 12h et de 14h à 18h



13
Verre, vitrail
Isabelle Flores
Flores Vitrail
 20 rue des Canches
 77760 Recluses
 Tél. : 06 88 51 13 39
 contact@floresvitrail.com
 www.floresvitrail.com
Visite de l'atelier. Démonstration. Exposition.
 Vendredi 9, samedi 10 et dimanche 11 avril de 11h à 13h et de 14h à 19h



14
Ébénisterie d'art
Alain Noret, L'Obj d'Art
 1 rue des Religieuses, 77760 Amponville
 01 64 24 37 54
 www.alain-noret.fr
Conception, création, fabrication et restauration de meubles aux essences de bois les plus variées pour devenir bibliothèques, commodes, boiseries, bureaux, billards, cadres, coffrets précieux... Découvrez un métier passion !
 Samedi 10 et dimanche 11 avril de 11h à 13h et de 14h à 19h



MAISON DU PARC
CARTE BLANCHE
AUX ATELIERS D'ART
DU GÂTINAIS

Les artisans d'art investissent la Maison du Parc naturel régional du Gâtinais français : **démonstrations, expositions et stages d'initiation.**
Maison du Parc
20 boulevard du Maréchal Lyautey
91490 Milly-la-Forêt
Samedi 10 et dimanche 11 avril 2021
de 10h à 13h et de 14h à 18h



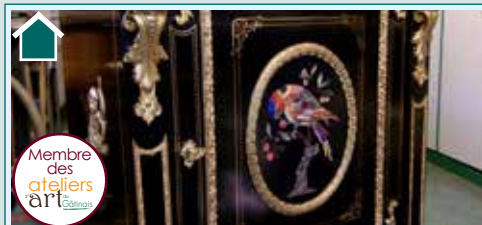
Ornementation, sculpture sur zinc
Jean-Pierre Lebureau
 de Champcueil
 07 61 84 61 83
 jeanpierrelebureau@gmail.com
 www.ornement-toiture-lebureau.com
 Jean-Pierre Lebureau Ornaments de Toiture
Exposition de sculptures en zinc : raie manta, oiseaux, mobilier de jardin...
Présentation du métier d'ornemaniste. Démonstration du travail du métal en feuilles de zinc au marteau sur billot.



Sculpture du mouvement
Philippe Bouveret, Esbline
 de Courances
 01 64 98 28 79
 www.philippebouveret.com
 @philippebouveret
Exposition de sculptures inventées uniques au monde, comme la fameuse bouteille « d'eau de vie » au coeur qui bat...



Coutellerie, affûtage
Adrien Garcia, Reflet de lame
 de Baulne
 06 33 69 54 10
 refletdelame.ag@gmail.com
 www.refletdelame.com
Exposition de coutellerie, arts de la table.
Démonstration d'affûtage traditionnel sur meule à eau.
Affûtage des couteaux des visiteurs.



Ébénisterie d'art
Guislain Poitau
 d'Oncy-sur-École
 01 64 98 98 77 ou 06 86 48 62 33
 www.restauration-ebeniste-art.fr
 guislain.poitau
Démonstration de la restauration d'un meuble en cours.
 Présentation des restaurations réalisées grâce à des photos.



Vitrail, verrerie

Aurore Zocchetto

L'Atelier Vitrail de Milly

de Milly-la-Forêt

06 60 28 79 67

vitraildemilly@orange.fr

www.vitraildemilly.fr

ateliervitraildemilly

Atelier d'initiation pour adultes et enfants dès 9 ans :

samedi et dimanche de 14h à 16h

>> **création d'un vitrail Tiffany** avec

soudure à l'étain : 28 €/personne

Atelier d'initiation enfants dès 6 ans :

samedi et dimanche de 14h à 15h

>> **initiation au fusing** sur place puis

création à venir chercher à l'atelier après

une cuisson : 25 €/personne

Réservation obligatoire par mail ou

par téléphone.



Sculpture céramique

Cathy Lagarrigue

de Saint-Martin-en-Bière

06 88 01 11 09

cathylagarrigue@free.fr

www.cathy-lagarrigue.fr

Cathy-Lagarrigue

Exposition de sculptures.

Atelier pour adultes et enfants de plus de 6 ans, samedi et dimanche, de 15h à 17h :

>> **initiation à la sculpture sur le thème du printemps et de Pâques.**

20 € (matériaux et, pour ceux qui le souhaitent, une cuisson (objet à récupérer dans ce cas au Parc). Réservation obligatoire par mail ou téléphone.

Démonstrations participatives le dimanche matin.



Restauration de céramiques

Création de bijoux en verre

Véronique Faudou-Sourisse

Atelier de restauration de céramiques

Bélisame Créations

de Videlles

06 16 29 62 29

v.f.sourisse@gmail.com

www.restauration-ceramiques91.com

www.belisamecreations.fr

Belisame Créations

@belisame_creations

Démonstration de collage, masticage et reprise de décor sur des céramiques en cours de restauration.

Présentation des méthodes de **création de bijoux en céramique.**

Expositions des objets restaurés et des collections de bijoux.



Photographie, arts plastiques

Andréa Vamos

de Vaudoué

06 11 60 31 27

hello@andreavamos.com

andreavamos.com

Exposition de photos d'installations éphémères où l'artiste crée des zones dans lesquelles les contradictions se manifestent, questionnent le rapport à l'image et en expérimentent les limites.



Lutherie

Éric Thenaisye

de Gironville-sur-Essonne

06 71 27 53 30

eric.thenaisye@orange.fr

eric-thenaisye.com

Exposition de guitares classique, folk, électro-acoustique...

Présentation du métier de facteur de guitares.



Bijoux en métal

Marina Carpié, Atelier Marit

de Milly-la-Forêt

06 04 18 65 91

www.ateliermarit.com

AtelierMarit

atelier_marit

Exposition et démonstration : travail des alliages cuivreux en les forgeant à froid.



Sculpture figurative

Guillemette de Williencourt
Europart

de Soisy-sur-École

06 26 13 51 74

wguillemette@yahoo.fr

guillemette.w.fr

Exposition d'une sculpture en bronze figurative grandeur nature.



Tour à bois

Bruno Chéron

de Cerny

06 98 52 01 06

casquelourd91@gmail.com

Bruno Chéron

Démonstration de tournage de pièces en bois.

Exposition et vente.



Tapissier, décoration

Virginie Buret

de Cély-en-Bière

06 78 46 81 35

latelierdunetapissiere@outlook.fr

L'Atelier d'une tapissière

Exposition de réalisations.

Présentation du métier.

ORGANISATEURS D'ÉVÈNEMENTS !!

LE FESTIVAL LAND ART est organisé tous les deux ans par Les Ateliers du Soleil, association qui a pour objectif de promouvoir la création artistique en milieu rural en organisant des activités artistiques et des manifestations culturelles ouvertes à tout public. **Sonia Arnstam**, sa coordinatrice, nous présente la 6^e édition prévue les 21, 22, 23 mai 2021.

Depuis 2009, l'association a organisé cinq éditions du Festival Land Art de Buthiers pour un public de plus en plus nombreux à venir découvrir des artistes et des animations en plein air entièrement gratuites !

Le Festival est un lieu de rencontres, d'échanges et de création où les artistes se mettent à la disposition du public pour expliquer leurs démarches artistiques.

Avec le Land Art, **l'Art sort des galeries et des musées** pour se montrer sous un autre jour au cœur de la nature. C'est un moyen original de valoriser le patrimoine naturel et d'inciter petits et grands à respecter

l'environnement.

La sixième édition a été annulée en 2020, mais **les artistes sélectionnés sont impatients de réaliser leurs installations** dans la forêt et les rues de Buthiers : Dany Lof, Isabelle Aubry et Lucie Damond qui ont déjà participé au Festival.

Nous découvrirons pour la première fois Emmanuelle Briat, François Lenhard, Nicolas Moussette, Patrick Demazeau et Hélène Glowinski. Sans oublier Colette et Yannick Bacro, artistes amateurs toujours fidèles au rendez-vous !

Tout au long du week-end, le public profitera de **spectacles en plein air gratuits** : conteurs, musiciens, acrobates, comédiens et troubadours animeront les chemins du Land Art. **Des espaces création** permettront à tous de s'exprimer en réalisant de petites œuvres à partir de pommes de pin, branches, sable et autres éléments naturels.

La journée du vendredi 21 mai sera consacrée aux classes maternelles et primaires du territoire, qui auront travaillé en amont sur le Land Art grâce à l'intervention d'artistes dans les écoles.



Le programme du Festival sera disponible dès le mois de mars sur www.lesateliersdusoleil.fr



Le Parc apporte une subvention de 2 500 € (fonds Région Île-de-France) pour la réalisation de ce 6^e Festival Land Art et de de 6 213 € pour la participation des écoles de Buthiers, Saint-Germain-sur-École, Le Vaudoué et Villiers-sous-Grez.



LA BOBITAINE

Le meilleur pour votre tiers-lieu !

Le chantier de La Bobitaine touche à sa fin ! Ce nouvel espace de travail partagé à Milly-la-Forêt, à côté de la Maison du Parc, ouvrira ses portes aux utilisateurs au coeur du printemps.

Grâce au soutien financier de ses partenaires, le Parc naturel régional du Gâtinais français réhabilite l'une des anciennes granges de la ferme de la Rue Langlois pour créer un espace de travail partagé : **un tiers lieu.**

Prévu pour accueillir une quinzaine de personnes, il permettra de réduire les déplacements des franciliens et proposera à ses utilisateurs un espace de travail convivial dans un cadre de vie préservé. **6 bureaux individuels, 2 espaces de coworking, 2 salles de réunions.**

Pour vous, futurs utilisateurs, on a choisi le meilleur :

- > un bâtiment entièrement **accessible aux personnes à mobilités réduites,**
- > l'ensemble du projet est réalisée **en matériaux biosourcés** : ossature bois apparente en intérieur, tuiles de bois et bardage bois prégrisé sur l'extension, isolation en laine et béton de chanvre,
- > **les dépenses énergétiques sont limitées** grâce à une isolation thermique performante et une optimisation de la lumière naturelle, pour **un objectif de consommation énergétique annuelle inférieure à 80 kWep/m².an,**
- > Le confort thermique est amélioré par une **ventilation double flux,**
- > **la gestion de l'eau** se fait à la parcelle et une partie des eaux pluviales est récupérée pour un usage sanitaire,
- > le chauffage se fait avec de la **plaquette de bois issue de la gestion durable des forêts** du territoire du Parc,
- > des bornes de recharges pour les **véhicules électriques** sont installées,
- > **le compostage** des déchets ménagers se fait sur le site,



- > Le mobilier est issu du **réemploi et réalisé par une association de réinsertion.**

Et pour la vie quotidienne à La Bobitaine, **un animateur** sera là pour créer du lien entre les usagers, les acteurs du territoire et le Parc.

Suivez l'arrivée de l'ouverture de La Bobitaine sur www.labobitaine-pnrgf.fr

La BOBIT@iNE

Votre contact au Parc du Gâtinais :
Charlotte Alessio, c.alessio@parc-gatinais-francais.fr

Le SERVICE D'ACCOMPAGNEMENT À LA RÉNOVATION ÉNERGÉTIQUE pour vos projets !

Que vous soyez :

- propriétaire occupant, bailleur ou locataire,
 - en copropriété ou en logement individuel,
 - une personne âgée, un ménage modeste, un locataire du parc social,
- que vous ayez un projet d'auto-rénovation ou que vous souhaitiez faire appel à des professionnels : **les conseillers du Parc naturel du Gâtinais français sont à votre disposition pour vous aider :**
- à élaborer votre projet,
 - trouver des aides financières,
 - sur le plan technique,
 - à appliquer les gestes du quotidiens pour économiser l'énergie.

Pour toute information :

Accueil
infoenergie@parc-gatinais-francais.fr
01.64.98.11.79

Prise de rdv en ligne :
<https://eie-du-pnr-gatinais-francais.reservio.com>

FAIRE
TOUS ÉCO-CONFORTABLES

Parc naturel régional du Gâtinais français

Votre référent est :
Pierre-Yves Sion
p.sion@parc-gatinais-francais.fr



Communauté de Communes du Val d'Essonne

Votre référent est :
Baptiste Bruant
b.bruant@parc-gatinais-francais.fr

Pays de Fontainebleau **Pays de Nemours**
Communauté d'agglomération du Pays de Fontainebleau & Communauté de Communes du Pays de Nemours

Vos référents sont :
Louis Brienne
l.brienne@parc-gatinais-francais.fr

En cours de recrutement

0 5 10 km

Journées européennes des métiers d'art

9, 10, 11 avril (voir p. 6/9).

Village du Parc au Marché de l'Herboriste

5 et 6 juin, Milly-la-Forêt (voir p. 3)

www.parc-gatinais-francais.fr

11 avril - Dannemois

Dictée. Venez en vous amusant tester vos connaissances orthographiques. Salle des fêtes, 14h30.

TERROIR ET NATURE

8 et 9 mai - Barbizon

Fête des parcs et jardins. La première édition de ce rendez-vous annuel, célébrant les plantes, la nature et la biodiversité a été conçu comme une promenade-découverte entre plantes et nature qui se tiendra dans plusieurs lieux du village à proximité des sites patrimoniaux et touristiques comme l'Auberge Ganne ou la Maison atelier Jean-François Millet. De 10h à 19h. Gratuit. www.barbizon.fr

16 mai - Auvers-Saint-Georges

Bric à brac jardins en fête. Vide jardin, bourse aux plantes. Stade, de 6h à 19h.

27 juin - Bouville

Marché du terroir à l'occasion du vide-grenier. Rue de la Mairie et rue du Moutiers, de 6h à 18h.

EXPOSITIONS-SALONS

Du 3 avril au 9 mai - Barbizon

Peindre les Indiens : une collection unique des oeuvres de Rosa Bonheur et Karl Bodmer, et d'un artiste contemporain Antoine Tzapoff. Espace culturel Marc Jacquet. Conférences, auditions musicales et sortie d'un ouvrage consacré au thème et aux artistes de cette exposition.

2 mai - Barbizon

La Rue des Livres : faciliter les transactions, échanges, achats, ventes et promouvoir l'esprit de collection entre les professionnels, les collectionneurs individuels et le public sur les livres et les reproductions appelées « Les Vieux Papiers ». Espace culturel Marc Jacquet et Grande Rue. Gratuit.

Du 13 mai au 13 juin - Barbizon

L'homme et la forêt de Fontainebleau : l'association des Amis de la Forêt de Fontainebleau propose une magnifique exposition assortie de conférences sur la forêt de Fontainebleau. Depuis qu'ils la fréquentent, les hommes se représentent la forêt

de Fontainebleau à leur manière. Espace culturel Marc Jacquet. Gratuit.

21-23 mai - La Ferté-Alais

13e Salon d'art. Peinture et sculpture. Salle Sophie-Marie Brunel (1 rue Brunel). Gratuit.

17 et 18 avril - Milly-la-Forêt

Salon Art et Tradition. Sous la halle, 10h-18h.

29 mai - Milly-la-Forêt

Osez le vélo ! Stands, rando cyclo, jeux et animations. Sous la halle, de 10h à 18h.

20-28 juin - Milly-la-Forêt

Salon d'art. Salle des fêtes (bd Lyautey).

26 et 27 juin - Milly-la-Forêt

Foire de la Saint-Pierre. Rues de Milly.

27 juin - Milly-la-Forêt

Salon du flacon à parfum. Sous la halle, 10h-18h.

NETTOYAGES DE PRINTEMPS

27 mars - Vayres-sur-Essonne

Rdv devant la Mairie à 9h.

10 avril - Bouville

Rdv devant la Mairie à 9h30.

1er mai - Auvers-Saint-Georges

Rdv devant la Mairie à 9h.

THÉÂTRE, SPECTACLES, CINÉ

11 avril - Cerny

Carnaval. Rues de Cerny, de 15h à 18h.

9 ou 10 avril - Cerny

Théâtre mobile d'improvisation. 16h. Gratuit.

www.cerny.fr

15 mai - Barbizon

Nuit Européenne des Musées, le musée départemental des peintres de Barbizon propose :

- **Spectacle Équilibre** : tout est une question d'équilibre, paraît-il... C'est par un aller-retour entre des points de vue divergents à propos de la Forêt, que nous proposons de raconter cette petite histoire. Un homme, une femme, qui partagent une scène naturelle et entament un dialogue tissé à partir de textes anciens ou contemporains, pour raconter la relation de l'Homme avec la Terre. Création de Barbara Webber-Scaff et Violaine de Carné. Mise en scène de Barbara Webber-Scaff. Avec Violaine de Carné et Xavier Clion et la participation de Thibaut Dapoigny, plasticien. En forêt de Fontainebleau (rdv : 1 Grande rue, Barbizon), 20h. Gratuit.

- **Les Peint' à Ganne** : visite de l'auberge Ganne de 20h à minuit dans le respect des conditions sanitaires en vigueur. 92 Grande Rue. Gratuit.

29 et 30 mai - Vayres-sur-Essonne

Printemps des contes. La Communauté de Communes du Val d'Essonne et les bibliothécaires organisent des lectures de contes en musique ou sous forme de scénette de théâtre. Thème : l'amitié. Gratuit sur réservation (01 64 93 21 20).

5 juin - La Ferté-Alais

La Ferté-Alais en fête : concerts, animations... Centre ville, parc René Léger, Ferme Pédagogique de La Grange aux Moines. À partir de 10h. Gratuit.

11 juin - Cerny

Théâtre mobile : La vie de Roland Garros d'Éric Bouvron. 16h.10 €.

CONCERTS

8 et 9 mai - La Ferté-Alais

Week-end à La Ferté-Alais, concert de jazz : Franck Tortiller et Misja Fitzgerald Michel (1^{ère} partie Lacalebas). Salle Brunel (1 rue Brunel), 20h30. 5 €.

Du 18 au 20 juin - Barbizon

Barbizon Jazz Inn révèle de jeunes talents, et rappelle l'aventure du Tumble Inn, haut lieu du jazz régional entre 1925 et 1947, rue Ménard. Vendredi soir et samedi après-midi sur la scène des hôtels. Le groupe sélectionné comme meilleur talent jouera en première partie du concert de Rhoda Scott le samedi soir à l'Espace Culturel. Les Pléiades, Les Bas Bréau, Espace culturel Marc Jacquet, Mairie. Gratuit, sauf pour le concert de Rhoda Scott.

BALADES NATURE

19 et 26 avril - Larchant

Été au marais de Larchant. Le marais présente un intérêt biologique exceptionnel. On y trouve une quantité d'oiseaux, insectes, poissons, amphibiens, reptiles et mammifères. 9h, chemin du Châlumeau. Gratuit. Réservation obligatoire : 06 30 39 67 92 ou contact@maraisdelarchant.fr.

Retrouvez ces évènements en détail www.parc-gatinais-francais.fr

ZOOM GOURMAND



Crème brûlée à la lavande

Temps Total : 1h10

Préparation : 10 minutes

Cuisson : 1 h

Pour 2 personnes • 120 ml de crème liquide • 1 cuillère à café de Fleurs de lavande séchées • 1 jaune d'oeuf • 1 cuillère à soupe de sucre en poudre • 1 goutte de vanille • Cassonade • Glaçons

Chauffer la crème liquide avec 1 petite cuillère à café de fleurs de lavande séchées jusqu'à ébullition et laisser infuser 1 à 2 minutes selon le goût souhaité. Puis filtrer • Batre 1 jaune d'oeuf avec 1 cuillère à café bombée de sucre, une goutte d'arôme vanille • Ajouter la crème filtrée, bien mélanger • Verser dans 2 ramequins à crème brûlée et laisser reposer 20 minutes • Enfourner dans un four préchauffé à 90 degrés (Th 3) pendant 45 minutes à 1h15 environ • Puis les laisser refroidir à température ambiante avant de les mettre au frais durant au moins 4h • Pour la dégustation, mettre le four en position grill • Saupoudrer les crèmes d'une bonne cuillère de cassonade. Les déposer dans un moule rempli d'eau et de glaçons et enfourner pour 1 à 2 minutes sous le grill

TOP CHEF : LES GRANDS DUELS... DE CRESSON !

Le cresson de fontaine du Gâtinais sera à l'honneur dans l'émission Top Chef - Les Grands Duels du 5 mai sur M6 à partir de 23h15, et dès le lendemain sur 6play.fr !

Mikaël Morizot est producteur de cresson dans la plus ancienne cressonnière du Gâtinais français et de l'Essonne : la cressonnière Sainte-Anne, créée en 1856 à Vayres-sur-Essonne. Quatrième génération de sa famille à cultiver le cresson, Mikaël poursuit cette culture emblématique selon des méthodes traditionnelles et en conversion à l'agriculture biologique.

Le cresson de fontaine est produit dans de longs bassins immergés en eau de source,

évoquant un paysage de rizières : les cressonnières. Du semis, à l'entretien, jusqu'à la coupe des bottes de cresson, tout est réalisé manuellement. Bénéfique pour l'environnement autant que pour la santé, le cresson a la capacité de réduire la quantité de nitrates présents dans l'eau des bassins. Production saisonnière, le cresson du Gâtinais français est cultivé de septembre à avril. On compte près de 25 cressiculteurs en Essonne, avec une production annuelle de 1 300 tonnes représentant le premier département producteur de cresson de fontaine. Pour savoir d'où vient votre botte de cresson, jetez un oeil au lien sur lequel est indiqué le nom du producteur.



Pour favoriser la reconnaissance du savoir-faire ancestral des cressiculteurs, du patrimoine historique, paysager et gastronomique lié au cresson de fontaine, le Parc travaille depuis fin 2019 à la création d'une Indication Géographique Protégée pour le cresson.

Mais d'ores et déjà, Mikaël Morizot bénéficie de la marque Valeurs Parc depuis 2019 !