

L'Abeille du **PARC**

Journal d'information du Parc naturel régional du Gâtinais français - N° 83 - Été 2021



DOSSIER

Le Service d'accompagnement à la rénovation énergétique

**Un service gratuit
pour vous !**

UNE AUTRE VIE S'INVENTE ICI

Ce journal est financé par
la Région Île-de-France

 **Région
île de France**

 **Parc
naturel
régional
du Gâtinais français**

3

LE PARC EN ACTION

Cabane pastorale

Bergers et brebis à l'abri !



4

HORIZON ET PANORAMA

Le patrimoine vivant des vergers

Un inventaire nécessaire



5

TERRE DE CULTURE

Allier local et qualité

Les signes à (re)connaître



6/9

DOSSIER

SERVICE D'ACCOMPAGNEMENT À LA RÉNOVATION ÉNERGÉTIQUE



10

PAROLE DE TERROIR

Les animateurs qui proposent une saison pédagogique très gâtinaise



11

TOURISME ET ART DE VIVRE

Le Domaine d'Orgemont Rezo Pouce



12

LES RENDEZ-VOUS DU PARC

Manifestations communales

LA RECETTE DE L'ÉTÉ

Houmous de pois chiche à la menthe poivrée



Édito

du Président du Parc naturel régional du Gâtinais français

Nous vous invitons, à travers ces pages, à découvrir les actions du Parc.

Un soutien est apporté à des éleveurs de brebis pour qu'ils puissent protéger leur troupeau : l'acquisition d'une cabane pastorale mobile ! Car malgré toute l'attention portée au troupeau, les bergers ont plusieurs fois été victimes de vols de brebis et d'agneaux. Il était urgent de trouver une solution pour améliorer leur sécurité et leur confort de vie.

Nous vous apportons aussi des conseils pour reconnaître les signes d'identification et d'origine pour les produits, notamment locaux. C'est mieux pour s'y retrouver.

Le Dossier est consacré à tout ce que peuvent vous apporter les conseillers du service d'accompagnement à la rénovation énergétique : conseils, financements, contacts... Vous serez sur les meilleures pistes pour rénover votre habitation, améliorer votre confort et... réduire vos factures. N'hésitez pas à faire appel à leurs services.

BOURSE FONCIÈRE DU PARC

www.parc-gatinais-francais.fr



En quelques clics, vendez ou échangez des parcelles forestières.

Consultation et publication d'annonces GRATUITES !



@PNRGatinaisFrançais



@pnr_gatinais_français

PARC NATUREL RÉGIONAL DU GÂTINAIS FRANÇAIS

Maison du Parc, 20 bd du Maréchal Lyautey, 91490 Milly-la-Forêt
Tél. : 01 64 98 73 93 - Fax : 01 64 98 71 90
info@parc-gatinais-francais.fr - www.parc-gatinais-francais.fr

Président de la publication : Jean-Jacques Boussaingault

Directrice de la rédaction : Emmanuelle Guilmault

Rédactrice en Chef : Fabienne Cotté

Photographies : @Marie-Lys Hagemüller/Arelys (marielys91@orange.fr) sauf mentions particulières

Rédaction : Fabienne Cotté/PNRGF

Avec la participation de l'équipe du Parc naturel régional du Gâtinais français.

Mise en page : Fabienne Cotté/PNRGF

Imprimé par Imprilith (Pringy), sur papier certifié PEFC avec des encres végétales.

ISSN 1620-3828



CABANE PASTORALE

Bergers et brebis à l'abri !

Le Parc a fait l'achat d'une cabane pastorale mobile mise à disposition d'un couple d'éleveurs locaux. Objectif : veiller sur le troupeau.

Alexandre Faucher et Audrey Garcia sont un couple d'éleveurs de brebis du territoire. Basés à Courances pour l'hivernage, dès le retour des beaux jours, les brebis reprennent le chemin de la forêt et des champs afin de pâturer.

Les bergers de plaine ont besoin de suivre leurs troupeaux tous les jours. Ils pâturent environ 600 hectares sur les communes de Courances, Fleury-en-Bière et Soisy-sur-École.

Bien que les brebis soient protégées par des clôtures mobiles, depuis l'année dernière ils ont été **victimes de vols de brebis et d'agneaux.**

Pour la pérennité de leur emploi, il était essentiel de pouvoir améliorer leurs conditions de vie tout en assurant la sécurité de leurs animaux.



Les éleveurs ont donc proposé au Parc **d'expérimenter une action** menée dans le Parc des Baronnies provençales : **mettre à leur disposition une cabane pastorale**, disposant du confort nécessaire (sanitaires, douche...) pour suivre la transhumance en fonction des espaces en herbes disponibles.

Alors le Parc du Gâtinais a répondu présent, et en mai 2021, la cabane pastorale mobile a été livrée à Courances !

Première étape de la cabane : Champ Minette, sur les franges de la forêt de Fontainebleau en bordure d'Ury.



Audrey et Alexandre ont également ouvert une fromagerie en 2020, à Courances. **Les brebis sont traites dans les pâturages** avec un système de quai de traite mobile. Le lait est acheminé au lieu de transformation à Courances, une production de 5 000 à 9 000 litres de lait par an (soit environ 8 000 à 15 000 fromages par an).

Vous pouvez trouver les fromages d'Audrey Garcia à la boutique Les Jardins de Courances et aux AMAP des Paniers de l'Ancoeur (Bombon), Ah ma Papille (Milly-la-Forêt), Saint-Fargeau-Ponthierry, Mennecey, Cerny et Cachan.



LE PATRIMOINE VIVANT DES VERGERS

Un inventaire nécessaire

Implantés en périphérie de bourg, les vergers confèrent une identité au paysage en assurant un rôle de transition douce entre les grandes parcelles agricoles et le tissu urbain. Témoins d'un savoir-faire local, les anciennes variétés fruitières représentent un patrimoine variétal unique qui disparaît lentement.

Les vergers présentent un très fort intérêt écologique pour la petite faune (oiseaux, chauves-souris, insectes, hérissons...) qui s'en sert comme lieu de refuge, d'alimentation, de nidification et de déplacement.

Bien qu'ils intéressent des habitants désireux de retrouver une diversité de saveurs et de consommer sain et local, l'extension de l'urbanisation, la profonde mutation du monde agricole et la perte de leur usage font que les arbres fruitiers vieillissants ne sont pas remplacés. Quant aux quelques jeunes plantations, ce sont rarement des variétés locales ou anciennes. Le patrimoine fruitier francilien est mal connu et conservé dans des collections fragiles et dispersées.

Des actions peuvent être mises en place à une échelle locale pour préserver ce patrimoine vivant et favoriser son renouvellement. La première : inventorier et mieux connaître le patrimoine fruitier du Gâtinais. C'est là que le Parc intervient !

En 2020, l'inventaire des vergers a été réalisé sur sept communes du Parc du Gâtinais par Sylvain Drocourt, pomologue : Arbonne-la-Forêt, Auvers-Saint-Georges, Baulne, Buno-Bonnevaux, Fromont, Janville-sur-Juine et La Forêt-Sainte-Croix.

Toutes les plantations d'arbres fruitiers visibles depuis l'espace public ont été répertoriées et les variétés ont été déterminées. Les vieux arbres, susceptibles de porter des variétés locales, anciennes, rares ou en voie de disparition, étaient au cœur de l'attention.

Des personnes ressources ont été recherchées, comme les propriétaires des vergers et les « Aînés » originaires des villages qui se souviennent de ce qui était cultivé il y a 50 à 70 ans.

Les informations ont été intégrées dans la base de données dédiée du Parc.

CHIFFRES DE L'INVENTAIRE 2020

7 communes, 173 vergers
1 319 arbres inventoriés et 210 pieds de vigne
53 variétés de pommes, 26 variétés de poires

RECORDS !

56 variétés de fruitiers à Baulne !
248 arbres fruitiers à Fromont dont 68 pruniers !
61 cerisiers à Auvers-Saint-Georges
2 châtaigniers greffés bicentennaires à Janville-sur-Juine !
3 poiriers centenaires à La-Forêt-Sainte-Croix
1 variété de poire indéterminée nommée « poire jaune » à Fromont

EXEMPLE DE VARIÉTÉS TYPIQUES DU GÂTINAIS

La Ravallac est une petite pomme rouge, croquante et sucrée, surtout utilisée cuite ou pour le jus.

La Rouge de Bourron, très répandue aux alentours de Bourron-Marlotte, est une pomme à plusieurs fins, bonne crue ou cuite pour le jus et le cidre.

La Bondon est une pomme à cidre de couleur jaune et de forme allongée, devenue très rare.

D'origine très ancienne, **la Faro** est une variété très rustique, très vigoureuse et très productive. Bonne à tout faire, on peut la consommer crue ou cuite et l'utiliser pour le jus de pomme, le cidre ou le vinaigre.

Vergers à Fromont



Vergers à Baulne



ALLIER LOCAL ET QUALITÉ

Les signes à (re)connaître

Ces logos sont les signes d'identification de la qualité et de l'origine (SIQO) officiels définis par l'Institut National de l'Origine et de la Qualité (Ministère de l'Agriculture). Ils vous permettront de vous repérer lors des achats de vos produits.



IGP : l'origine géographique

L'Indication géographique protégée (IGP) identifie un produit agricole, brut ou transformé, dont la qualité, la réputation ou d'autres caractéristiques sont liées à son origine géographique.

Une IGP est en cours de mise en place pour le cresson de fontaine de l'Essonne.



STG : spécificité locale, aspect traditionnel

La Spécialité traditionnelle garantie (STG) correspond à un produit dont les qualités spécifiques sont liées à une composition, des méthodes de fabrication ou de transformation fondées sur une tradition, sans toutefois que celui-ci ne présente nécessairement de lien avec son origine géographique. Elle relève d'un usage, d'un savoir-faire, d'une pratique ancienne, typique, particulière nationale, régionale ou locale.

Un projet européen pour le cresson de fontaine est à l'étude.



La marque Valeurs Parc



Cette marque est commune à tous les Parcs naturels régionaux de France. Les producteurs adhérents s'engagent à respecter un cahier des charges portant sur le respect de l'environnement, la dimension humaine et l'ancrage territorial entre autres. Le secteur touristique peut aussi en bénéficier (hébergements, restaurants...).

Tous les produits Valeurs Parcs sur www.parc-gatinais-francais.fr

Il existe également l'Appellation d'origine protégée (AOP), l'Appellation d'origine contrôlée (AOC) et le Label Rouge, mais il n'y en a pas encore sur le Parc du Gâtinais. Retrouvez les signes d'identification de la qualité et de l'origine sur <https://www.inao.gov.fr>



AB : un mode de production respectueux de l'environnement et du bien-être animal

L'Agriculture Biologique est un mode de production qui allie les pratiques environnementales optimales, le respect de la biodiversité, la préservation des ressources naturelles et l'assurance d'un niveau élevé de bien-être animal. Il exclut l'usage des OGM et limite le recours aux intrants, en restreignant strictement l'utilisation de produits chimiques de synthèse.

Maraîchage BIO : Thomas Roche (Milly-la-Forêt), Thibaut Marien (Milly-la-Forêt), Victor Bello/Les Bordes de Milly (Milly-la-Forêt), Paul Thierry/Biolab Maraîchage (Châtenoy), Alice Fumagalli/Le Miam (Larchant), Alain Feijan et Isabelle Dugray/Le Potager San Martinois (Saint-Martin-en-Bière), Valentine de Ganay/Les Jardins de Courances (Courances), Ronaldo et Paulo Oyama/SCEA Koorin (Champcueil), Catherine Bosc Bierne/Le Séchoir du Père-Jules (Arbonne-la-Forêt)

Safran BIO : Hervé Viron (Boulangourt)

Œufs, produits laitiers, viandes BIO : Pierre-Nicolas Grisel/L'Orée de Milly (Milly-la-Forêt), Marc Allard/La Ferme de Montgermont (Chailly-en-Bière), Pascal

Common/La Ferme de Moigny (Moigny-sur-École), Éric et Valérie Sil/La Ferme de Beaumont (Valpouseaux), Carine et Thierry Simon/La Ferme de Châtenoy (Châtenoy), Christophe Chambon/Cocobio Videllois/Earl de Varennes (Videlles)

Cresson BIO : Matthew Charlton/Cressonnière de D'huison-Longueville

En conversion BIO : Pauline et Rodolphe Fouquet/Aux Champs Soisy (fruits et légumes à Soisy-sur-École), Mikaël Morizot/Cressonnière Sainte-Anne, Camille et Laurentino Allard/La Ferme Chaillotne, certaines exploitations de la CUMA MillyPPAM



HVE : valoriser les agriculteurs et leurs pratiques

La Haute valeur environnementale (HVE) garantit que les pratiques agricoles utilisées sur l'ensemble d'une exploitation préservent l'écosystème naturel et réduisent au minimum la pression sur l'environnement (sol, eau, biodiversité...). Il s'agit d'une mention valorisante, prévue par le Code rural et de la pêche maritime, au même titre que « produit de montagne » ou encore « produit à la ferme ».

La Ferme de la Grange Rouge à Milly-la-Forêt bénéficie de cette mention. La Famille Desforges y cultive de l'orge brassicole, des pommes de terre de variété anciennes, des plantes aromatiques et médicinales comme le thym et le lavandin.



NOUVEAUTÉ

Le Parc naturel régional du Gâtinais vous propose :

LE SERVICE D'ACCOMPAGNEMENT À LA RÉNOVATION ÉNERGÉTIQUE

NOUS RENCONTRER POUR AMÉLIORER LE CONFORT DE VOTRE LOGEMENT

- Être accompagné(e) par un conseiller compétent et qualifié, de manière objective et gratuite.
- Identifier les solutions techniques les plus appropriées au regard de votre budget.
- Aider au choix des professionnels.
- Interpréter vos devis.
- Identifier des aides financières en fonction de vos revenus et de votre projet.

LES SERVICES PROPOSÉS PAR LES CONSEILLERS ÉNERGIE

Un service de proximité, gratuit pour tous :

- permanences téléphoniques pour des conseils techniques, des informations sur les aides financières, sur la qualification des professionnels,
- entretiens personnalisés pour vous accompagner dans la rénovation énergétique de votre maison,
- visites à domicile pour concrétiser votre projet,
- prêt de matériel : wattmètre, caméra thermique.

Désormais, QUATRE CONSEILLERS (et bientôt cinq) sont à votre disposition pour vous accompagner dans vos projets de rénovation énergétique de votre logement :



Parc naturel régional du Gâtinais français
SERVICE D'ACCOMPAGNEMENT À LA RÉNOVATION ÉNERGÉTIQUE

Pour toute information :

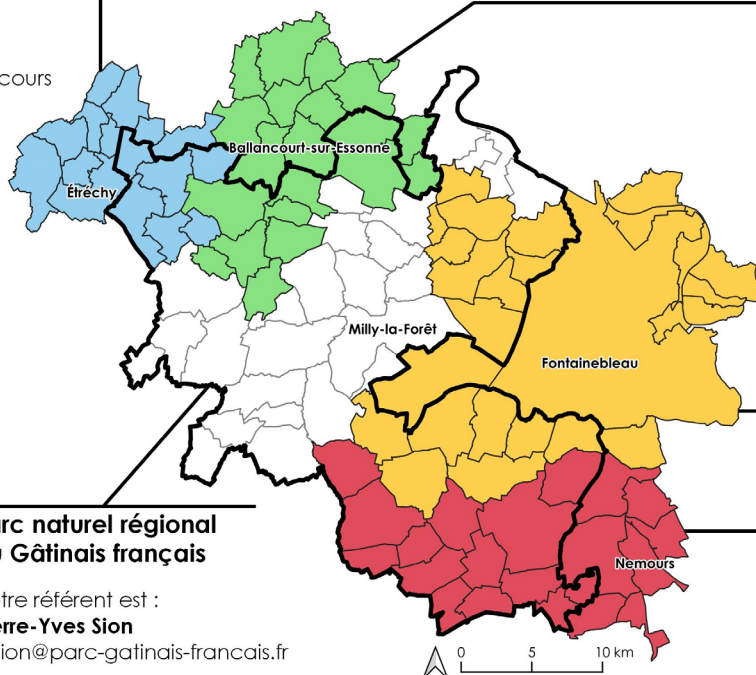
Accueil
infoenergie@parc-gatinais-francais.fr

01 64 98 11 79



Communauté de Communes Entre Juine et Renarde

Recrutement en cours

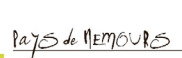


Communauté de Communes du Val d'Essonne



Votre référent est :

Baptiste Bruant
b.bruant@parc-gatinais-francais.fr



Communauté d'agglomération du Pays de Fontainebleau & Communauté de Communes du Pays de Nemours



Vos référents sont :

Olivier Leriche
o.leriche@parc-gatinais-francais.fr



Louis Brienne

l.brienne@parc-gatinais-francais.fr



Parc naturel régional du Gâtinais français



Votre référent est :

Pierre-Yves Sion
p.sion@parc-gatinais-francais.fr

Réalisation : Parc naturel régional du Gâtinais français, 19/04/2021. Sources : BD Topo © IGN.

Toutes les informations et les démarches sur www.parc-gatinais-francais.fr

RÉNOVATION ÉNERGÉTIQUE

Un service gratuit pour vous !

Réduire vos factures d'énergie et augmenter votre confort : quels travaux réaliser, quelles aides financières ?

Les conseillers du Parc naturel régional du Gâtinais français vous conseillent et vous accompagnent, gratuitement et de manière neutre et objective, dans tous vos projets d'économies d'énergies. C'est le Service d'accompagnement à la rénovation énergétique !

Les économies d'énergie et l'habitat durable sont des volets prioritaires du Parc naturel régional du Gâtinais français et de ses partenaires.

Pour inciter les propriétaires occupants à rénover leur logement et favoriser l'emploi de matériaux biosourcés ou d'énergies renouvelables, le Parc naturel régional du Gâtinais français a créé, grâce au soutien financier du Conseil régional d'Île-de-France, des Conseils départementaux de Seine-et-Marne et de l'Essonne, une subvention* en moyenne de 14 000 euros.

ÉLIGIBILITÉ

Le logement concerné doit être une résidence principale située sur le territoire du Parc naturel régional du Gâtinais français.

Le logement doit avoir plus de 15 ans.

Suite à un diagnostic réalisé par un conseiller énergie du Parc, les travaux doivent permettre un gain énergétique d'au moins 35 %.

Une bonification sera attribuée aux travaux permettant un gain énergétique supérieur ou égal à 50 %.

TRAVAUX ÉLIGIBLES

- Isolation de la toiture, (rampants ou planchers de combles)
 - Isolation des murs
 - Isolation du plancher bas
- Remplacement de portes donnant sur l'extérieur, de parois vitrées et de dispositifs d'occultation isolants (volets...)
 - Chauffe-eau solaire
 - Ballon d'eau chaude thermodynamique
- Équipement de chauffage performant utilisant les énergies renouvelables
 - Ventilation performante

Ces travaux doivent être réalisés par un artisan Reconnu Garant de l'Environnement (RGE) disposant de l'assurance décennale correspondante aux travaux exécutés. Il effectuera la fourniture et la pose des matériaux.

MATÉRIAUX ÉLIGIBLES

La subvention écologique Parc concerne les projets de rénovation énergétique réalisés **en utilisant des matériaux biosourcés et/ou des installations de chauffage utilisant des énergies renouvelables.**

- Laine, panneaux et granulat de chanvre
 - Laine et panneaux en fibre de bois
 - Paille
 - Laine et ouate de cellulose
 - Panneau et granulat de liège
 - Laine et panneau de lin
 - Laine de coton recyclé
 - Huisseries en bois
 - Chauffage au bois ou granulés
 - Chauffe-eau solaire ou thermodynamique
- Ils doivent être, de préférence, de provenance locale.**

MONTANT DE L'AIDE

Subvention écologique pour les habitants du Parc		
Objectif qualitatif : Utiliser des matériaux biosourcés ou des énergies renouvelables		
	Taux	Plafond
Sans conditions de ressources	30 %	6 000 €
Avec conditions de ressources pour les dossiers « Habiter Mieux Sérénité »	40 %	8 000 €
Bonus gain énergétique, complémentaire à la subvention écologique du Parc		
Supérieur ou égal à 50 %	+ 30 %	+ 6 000 €

* Le montant et les modalités d'obtention de la subvention peuvent être amenés à évoluer. Merci de vous rapprocher du service afin de connaître le règlement applicable au moment du dépôt de votre dossier : 01 64 98 11 79.

RETOURS SUR EXPÉRIENCES

Ceux sont eux qui en parlent le mieux

Monsieur C. et sa famille
Habitants de Maisse
ont fait appel au Service d'accompagnement
à la rénovation énergétique du Parc
en 2019

Nos motivations premières pour effectuer des travaux de rénovation énergétique sur notre habitation située à Maisse sont d'améliorer le confort thermique de notre maison, dont l'isolation n'avait pas été revue depuis sa construction.

Nous voulions réaliser des économies tout en augmentant la surface habitable. Nous avons réalisé des travaux d'agrandissement, la surface habitable de la maison est passée de 100 m² à 140 m² sur deux niveaux.

La mairie de Maisse m'a donné les coordonnées du Parc du Gâtinais, nous avons donc contacté le conseiller du service d'accompagnement à la rénovation énergétique du Parc. Plusieurs rendez-vous ont été fixés afin d'optimiser le choix entre travaux prioritaires et travaux non essentiels.

Sur ses conseils, de novembre 2019 à mars 2020, nous avons réalisé l'isolation des combles, une isolation thermique par l'extérieur, le remplacement des fenêtres simple vitrage par des fenêtres double vitrage et installé un chauffe-eau solaire.

Pour l'isolation, nous avons choisi la laine de bois, un matériau écologique qui permet également d'avoir un confort en hiver comme en été.

Nous sommes très satisfaits des conseils sur la priorité des travaux, ainsi que sur le choix des matériaux biosourcés concernant l'isolation (laine de bois).

Le résultat est très positif, nous avons déjà réalisé des économies. Nous avons remarqué une réelle différence au niveau du confort thermique : pas de sensations de froid ni de courant d'air, et surtout lors de l'été 2020 il n'a pas fait plus de 25 °C dans la maison, malgré une canicule de 40°C ! Autre point très important : il n'y a pas non plus d'humidité sur les murs.

Et points très positifs : nous avons bien reçu toutes les sommes prévues, et l'équipe du service d'accompagnement à la rénovation énergétique du Parc a toujours été là pour répondre à nos questions sur les délais de versement de leurs aides.



Avant...



... Après

**Madame G. et sa famille
Habitants du Vaudoué
ont fait appel au Service d'accompagnement
à la rénovation énergétique du Parc
en 2020**

Lors de l'acquisition de ma maison, je me suis aperçu qu'en isolation, il n'y avait que de la vieille laine de verre toute tassée et du polystyrène. Et les radiateurs étaient de vieux convecteurs électriques du style "grille-pain" !

Soucieuse de la santé des miens, du confort de vie été comme hiver, des économies d'énergie, j'ai décidé d'engager des travaux d'amélioration.

Grâce au bouche à oreille, j'ai eu connaissance du Service d'accompagnement à la rénovation énergétique du Parc, et j'ai contacté les conseillers.

Je souhaitais avoir une maison confortable été comme hiver et qui plus est, écologique. Alors le conseiller m'a orientée vers les travaux essentiels à réaliser : isolation en laine de bois, réputée pour ses qualités d'isolation toutes saisons, saine pour la santé, changement du mode de chauffage par un poêle à pellets, une énergie renouvelable.

Au début des travaux, enlever tous les matériaux en

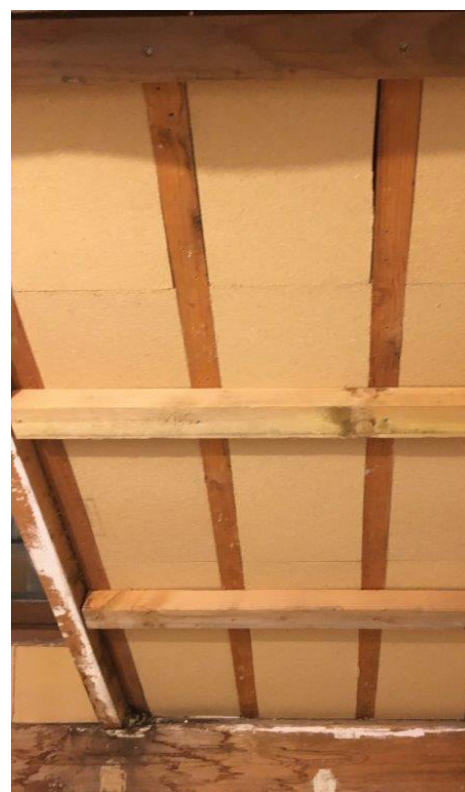
laine de verre et polystyrène fut un vrai plaisir ! Et ce qui est encourageant, c'est que l'entreprise était particulièrement motivée pour la mise en place de la laine de bois, elle a même décidé de ne plus faire que ça pour la bonne santé de son équipe !

Le résultat des travaux est super satisfaisant, un vrai bonheur. Je suis très satisfaite des recommandations du conseiller, car pour que l'isolation soit réussie ou que le feu à pellet soit bien dimensionné, le conseil objectif d'un spécialiste est rassurant et essentiel.

La maison est désormais vraiment très bien isolée et le feu à pellet apporte une chaleur douce très agréable et avec une belle flamme.

Tout s'est parfaitement bien déroulé, j'ai bénéficié des aides financières annoncées.

J'en profite pour remercier le Parc, son équipe et ses élus qui m'ont permis de réaliser ces travaux qualitatifs, bien vivre dans le Gâtinais, c'est important.



SAISON PÉDAGOGIQUE TRÈS GÂTINAISE

Les jeunes ont la nature à portée de main !

Cette offre pédagogique est coordonnée et financée par le Parc (sur fonds Région Île-de-France). Les activités proposées, sous réserve des contraintes sanitaires et sécuritaires, sont inscrites dans les champs de l'Éducation à l'Environnement et au Développement Durable (EEDD) et de l'Éducation Artistique et Culturelle (EAC). Un jury a sélectionné quatre intervenants qui proposeront une programmation pédagogique très gâtinaise !

Geneviève Dumant est une conteuse buissonnière très curieuse de nature, qui sait emprunter les chemins de traverse...

Je propose aux enfants une découverte naturaliste, poétique et imaginaire de leur village sous la forme d'une balade contée parsemée d'énigmes, sensorielles et parfois physiques, une balade se terminant par un temps de contes, entre rêve et partage...

Je croise le regard des enfants, c'est eux qui me montrent leur village : et nous

découvrons des choses incroyables, intimement liées à l'histoire du patrimoine, au passé du village et à ses richesses naturelles.



Camille et Thierry Sergent, la Miellerie du Gâtinais, proposent une découverte du monde des abeilles.

Nous proposons des visites guidées aux classes maternelles et primaires des écoles du Parc du Gâtinais. Les enfants apprennent à connaître le monde des insectes proches de l'abeille, leurs relations avec les plantes, la vie des abeilles, le travail de l'apiculteur, les produits de la ruche...

Durant ce moment de découverte, et dans le cadre

d'une éducation à l'environnement, notre objectif est de sensibiliser les enfants au respect de la nature, en les aidant à observer, se poser des questions et comprendre leur environnement.



L'Association ArkéoMédia propose de découvrir et expérimenter l'art rupestre.

Nous mettons l'accent sur les techniques de gravures et les types de représentations, en se référant aux vestiges visibles sur le territoire local. Si possible, des visites sont organisées sur des sites d'abris ornés, sinon nous proposons d'organiser en salle une visite virtuelle d'un abri qui a été numérisé. Nous contribuons à une meilleure diffusion des connaissances archéologiques et anthropologiques.



Connaître et Protéger la Nature (CPN) Val de Seine & Agitons le local proposent plusieurs thèmes d'interventions.

Grâce à nos animations sur les thèmes du jardinage, de la biodiversité, de l'eau, des déchets, de l'alimentation, du climat ou encore des 5 sens, nous amenons les enfants à réfléchir, expérimenter, manipuler, afin de comprendre et se rapprocher de la nature. Notre but est d'accompagner les établissements scolaires et leurs enseignants dans leur projet d'amener la Nature dans la classe.

Ce programme complète les animations réalisées par les Chargés de mission du Parc :



Animation « Rivière » : découverte, grâce à une maquette, du fonctionnement naturel d'une rivière et de ses interactions avec les aménagements humains.



Animation « Rapaces nocturnes » : présentation des espèces locales, suivie d'un atelier de dissections de pelotes de rejection.



Animation « On se presse » : des journées de pressage de pommes et de dégustation de jus, à la saison des pommes (octobre).

DOMAINE D'ORGEMONT

Une oasis de verdure gâtinaise

Le Parc du Gâtinais accompagne les acteurs du tourisme, notamment les créateurs d'hébergements. Voici un très bel exemple de domaine qui ouvre au public en proposant des chambres très bien rénovées.



Situés dans le petit hameau d'Orgemont à Cerny, Pascale et Philippe Bouchard ouvrent les portes du Domaine d'Orgemont aux touristes souhaitant profiter d'un séjour riche en dépaysement dans un décor de charme.

Niché dans un parc arboré de neuf hectares, et grâce à l'accompagnement technique et financier du Parc, le Domaine d'Orgemont propose trente couchages répartis entre cinq chambres d'hôtes situées dans un château du XIX^e siècle et cinq gîtes construits dans des chalets en bois pouvant accueillir de deux à six personnes.

De nombreuses activités sont proposées à l'intérieur du site (terrain de pétanque, panneau de basket, terrain de mini-foot, jeux pour enfants, bain nordique...) mais aussi à l'extérieur puisque le Domaine d'Orgemont est devenu le premier hébergement touristique d'Île-de-France à être labellisé « Rando Accueil ». De nombreuses balades s'offrent à vous !

CRÉATION DES GÎTES ET DES CHAMBRES D'HÔTES

Le Parc cofinance l'acquisition de la literie, de l'électroménager, d'un abri vélo, d'une borne de recharge pour véhicules électrique, d'extincteurs ainsi que l'isolation des chambres d'hôtes en laine de bois.

Montant de la subvention Parc : 14 404,21 € grâce au financement de la Région Île-de-France.

RÉNOVATION DE LA CHAPELLE

Le Parc cofinance les travaux de réfection de la toiture et de rénovation des façades.

Montant de la subvention : 26 000,00 € grâce au financement du Département de l'Essonne.



Grâce au soutien technique et financier du Parc, le toit de la chapelle du château a été rénové et les façades sont en cours de rénovation. Accessible aux personnes à mobilité réduite, la chapelle offrira, à partir de septembre 2021, son cadre original pour accueillir cérémonies, buffet, repas, soirées, anniversaires, réceptions... C'est le site idéal pour organiser tous les événements et cérémonies ainsi que les séminaires d'entreprise !

Coté pratique : deux parkings privatifs et une borne de recharge pour véhicules électriques.

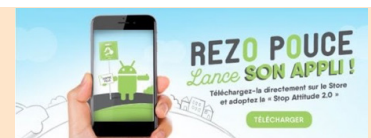


REZO POUCE

Et de 59 communes ! **Fleury-en-Bière** s'engage pour une mobilité durable et solidaire en mettant en place Rezo Pouce, un réseau d'auto-stop solidaire pour partager ses trajets du quotidien. Ce dispositif piloté par le Parc naturel régional du Gâtinais français a déjà été déployé dans plus de 85 % des Communes membres.



Alain Richard,
Maire de Fleury-en-Bière



Rezo Pouce, l'appli qui facilite la vie ! Pour se déplacer de façon plus organisée, les utilisateurs peuvent utiliser l'application Rezo Pouce. Passagers et conducteurs indiquent leurs trajets recherchés ou proposés, pour un départ immédiat ou programmés.

LE PARC ET VOUS

● 26 septembre

Le Grand Pique-Nique du Parc

Le Parc vous donne rendez-vous pour une journée de rencontre avec les producteurs gâtinais qui mettent en avant la marque Valeurs Parc. Un marché du terroir à ne pas manquer !

Toutes les infos sur
www.parc-gatinais-francais.fr

ANIMATIONS, VISITES

● 3 juillet - Vayres-sur-Essonne

Du soleil aux étoiles. Pique-nique et observation des étoiles. Stade, 16h. Sur inscription : astroclubvayrois@gmail.com. Gratuit.

● 10 juillet - Vayres-sur-Essonne

Randonnée nocturne l'Andréenne « le jour de la nuit ». Randonnée et observation des étoiles. Rdv devant la mairie, 20h30. Inscription : astroclubvayrois@gmail.com. Gratuit.

● Du 10 au 31 juillet - La Ferté-Alais

Un été à la ferme. Sports, loisirs, détente (programme sur www.lafertealais.fr). Ferme pédagogique de la Grange aux Moines (3 RD 83). Du mardi au samedi, 14h-18h. Entrée libre.

● 10 et 24 juillet - Visites de territoires

De 9h à 17h. Prévoir pique-nique. Inscription : gerald.lesourd@ccejr.org ou 01 83 63 70 80.

10 juillet autour d'Auvers-Saint-Georges : découverte des carrières de la Juine. Rdv parking de la forêt de la Barre, route de Morigny.

24 juillet autour de Bouray-sur-Juine : découverte de la vallée de la Juine. Rdv complexe sportif Le Noyer Courteau, RD99/rue de Provence.

● 18 juil., 29 août, 26 sept. - Moigny/École

Visites libres de l'église. De 14h à 17h.

● 2 août - Milly-la-Forêt

Jardins merveilleux, balade contée par la compagnie la Cour des Comptes, un collectif de six jeunes conteurs et conteuses. Trop souvent réservé au jeune public, le conte est pourtant une formidable forme artistique. Maison Cocteau (15 rue du Lau), 7,50 €. 01 64 98 11 50.

● 6 et 7 août - Vayres-sur-Essonne

Nuit des Étoiles. Stade, en soirée. Inscription : astroclubvayrois@gmail.com. Gratuit.

● 28 août-17 sept. - Moigny-sur-École

On s'amuse à la médiathèque ! Exposition interactive *Lux in tenebris* : plongez dans un thriller médiéval ! Jeux géants en bois. Médiathèque La Grange (53 ter Grand-Rue), mardi 14h-17h, mercredi 14h-18h, vendredi 10h-12h30 et 14h-18h, samedi : 14h-17h.

● 12 septembre - Janville-sur-Juine

Forum Développement durable. Dans le cadre de l'Agenda 21 de Bouray-sur-Juine, Lardy et Janville-sur-Juine. Infos au 01 69 27 40 13.

THÉÂTRE, SPECTACLES, CINÉMA

● 5 juin - Cerny

Danlor l'insolent Roland Garros. Mise en scène : Éric Bouvron. Salle A. Delaporte, 19h. 10 €.

● 23 juin - Cerny

Contes : L'arbre généreux, par la compagnie des Châtaigniers. Salle A. Delaporte, 15h. Gratuit.

● Du 2 au 4 juillet - Larchant

Festival de Seine-et-Marne.

Vendredi 2 juillet : concert *Nuit d'Orient*, Saint Saëns, Ravel, Massenet, Schumann. Salle de la Sablonnière, 20h.

Samedi 3 juillet :

- parcours géologique, historique, naturaliste. 10h à l'église ou 10h15 parking de l'Éléphant, - enquête autour et dans l'église avec des co-

médiens de la compagnie « Petites mains », départs à 10h, 11h30, 14h, 15h30, - 14h : découverte des abris ornés, - 20h : Randolune, avec la Compagnie du Butor et l'association Fût Fût.

Dimanche 4 juillet :

- circuit à vélo le « Tour de la Chasse », défis, questionnaire, dégustation, départs 10h à 11h, - concert à l'église par l'ensemble « Musique à portée », dirigé par Manuel Bloch, œuvres évoquant les animaux et les plantes au travers de la musique du 17^e au 20^e siècle. 18h. Rendez-vous à l'église. Gratuites. Infos : 06 09 61 42 17 et sur larchant.com.

● 10 et 11 juillet - Milly-la-Forêt

Jonglerie Champêtre avec Vincent de Lavenère. Samedi de 14h à 18h.

Conférence « Des troubadours à la jonglerie musicale contemporaine », par Vincent de Lavenère. Dimanche à 14h.

Maison Cocteau (15 rue du Lau), 7,50 €.

● 21 août - Cerny

Cinéma en plein air : Spiderman. Parc de la mairie, 21h. Gratuit.

● 11 et 12 septembre - La Ferté-Alais

2^e Fête médiévale. Programme sur www.lafertealais.fr le 15 août. 07 62 52 39 36 ou sauvegarde.eglise.lfa@gmail.com.

● 25-26 septembre - Janville-sur-Juine

Journées thématiques XVIII^e siècle. Un voyage dans le temps. Spectacle de cape et d'épée, concert, des compagnies pour découvrir les savoir-faire de l'époque ! Domaine de Gillevoisin (route d'Auvers/Janville-sur-Juine). www.entrejuineetrearde.org.

EXPOSITIONS

● 1^{er} juillet-5 septembre - Milly-la-Forêt

L'art reprend vie ! Peintures, sculptures, aquarelles, arts contemporains. 30 artistes exposent plus de 50 œuvres. Espace Culturel du Moustier (47 rue Langlois), mardi-samedi, 10h-13h et 14h-17h, dimanche 10h-15h. Espace Culturel Paul Bédu (8 rue Farnault), mercredi-dimanche, 14h-18h, sauf samedi 14h30. 01 64 98 75 52 - www.milly-la-foret.fr

● 15 septembre-4 octobre - Barbizon

Peindre les Indiens, une collection unique des œuvres de Rosa Bonheur et Karl Bodmer, et d'un artiste contemporain Antoine Tzapoff. Espace culturel Marc Jacquet. Conférences, auditions musicales, sortie d'un ouvrage consacré au thème et aux artistes de cette exposition.

● À partir du 18 sept. - Milly-la-Forêt

Paul Becker par l'association LAMGE qui retrace la vie de l'artiste Paul Becker. Espace Culturel Paul Bédu (8 rue Farnault), mercredi-dimanche, 14h-18h, sauf samedi 14h30. Entrée libre.

● 25 et 26 septembre - Milly-la-Forêt

Marché des potiers sous la halle.

CONCERTS, FESTIVALS

● Du 2 au 4 juillet - La Ferté-Alais

Week-end à La Ferté-Alais. Henri Texier Trio. Salle Brunel (1 rue Brunel), 20h30 le 2, 17h les 3 et 4. 5 €. www.ausuddunord.fr

● 3 juillet - Milly-la-Forêt

Chœur Vittoria, une vingtaine de choristes dans les jardins de la Maison Cocteau (15 rue du Lau). 15h30 et 16h30. 7,50 €. 01 64 98 11 50.

● 4 juillet - La Ferté-Alais

Chœur Sans Frontières. Art gothique et musique sacrée (Bach, Biebl, Buxtehude...). Eglise. sauvegarde.eglise.lfa@gmail.com ou 07 62 52 39 36. 15 €. Gratuit pour -de 12 ans.

● 4 juillet - Milly-la-Forêt

Deux hommes et une femme, récital d'opéra français, Gounod, Bizet, Massenet, Offenbach, par l'Orchestre du Palais Royal sous la direction de Jean-Philippe Sarcos. Sous la halle, 15h. Gratuit.

● Du 24 juillet - Boissy-le-Cutté

Lulubouluu, jeune artiste de 20 ans, en concert avec professeurs du Conservatoire de la Communauté de Communes Entre Juine et Renarde. Terrain de sports, 19h.

● Du 26 au 29 août - Cerny

Festival Au Sud du Nord. Concerts, débats, arts plastiques. www.ausuddunord.fr

TERROIR ET TRADITIONS

● 4 juillet - Milly-la-Forêt

Atelier découvertes aromatiques avec le Conservatoire des Plantes. Vous apprendrez des histoires sur les plantes aromatiques et médicinales et confectionnerez des mélanges à partir de ces plantes séchées. Maison Cocteau (15 rue du Lau), 14h et 16h30. 7,50 €. 01 64 98 11 50.

● 5 septembre - Moigny-sur-École

29^e Marché rural en Gâtinais : artisanat et produits locaux, animations (groupes folkloriques, musique, jeux...). Grand-Rue, 9h-19h.

● 12 septembre - Soisy-sur-École

Pressi Mobile, pressage de pommes. Venez avec vos fruits, nous nous occupons de tout. Repartez avec vos jus. 8 kg minimum par personne. Place de la Mairie, de 10h à 16h. Gratuit.

● 26 septembre - Amponville

Festival des passionnés, marché du terroir et des artisans. Chemin des Manneries, de 10h à 18h. Gratuit.

JOURNÉES DU PATRIMOINE

● 18 et 19 septembre - Amponville

Expo-concert avec dégustation de bière locale. Église de Jacquerville. 9h-20h. Entrée libre.

● 18 et 19 septembre - Boissy-aux-Cailles

Visites guidées de l'église du XII^e siècle et de son vieux cimetière de 10h à 12h et de 14h à 17h. 18 septembre à 15h : animation historique, une conteuse et des figurants vous plongeront dans l'histoire de l'église et du village. Infos : sauvegardeboissyauxcailles@gmail.com ou 06 77 76 95 40. Gratuit.

● 18 et 19 septembre - Moigny-sur-École

Exposition « Patrimoine » : un circuit en plein air dans les rues du village.

Inauguration de la balade virtuelle À la découverte de Moigny-sur-École : grâce à votre smartphone, téléchargez l'appli, scannez les flash-code et laissez-vous guider, au rythme de nos anecdotes, photos d'archives.

Visite guidée, restitution sur l'inventaire du patrimoine mené par le Parc du Gâtinais.

● 18 et 19 septembre - Moigny-sur-École

Carrière de grès, portes ouvertes et démonstrations (route de Boutigny).

● 19 septembre - Auvers-Saint-Georges

Music-Auvers : Requiem de Mozart. Église, 16h. Gratuit.

● 19 septembre - D'Huisson-Longueville

Rallye du patrimoine. Terrain de sports, 9h.

FORUMS DES ASSOCIATIONS

● 4 septembre

La Ferté-Alais, Gymnase V. Vilain, 10h-18h. Vayres-sur-Essonne, 9h, salle cardon.

● 4 et 5 septembre - Soisy-sur-École

Place de la Mairie, 9h-13h.

www.parc-gatinais-francais.fr

ZOOM GOURMAND



Houmous de pois cassés à la menthe poivrée de Milly

Délicieux et très frais !

Ingrédients pour un gros bol : 60 g de pois cassés secs ● ½ citron bio ● 1 belle cuillère à soupe de purée de sésame (Tahini) ● 1 poignée de feuilles de menthe poivrée ● Sel, poivre ● Ail ● 1 cuillère à soupe d'huile d'olive ●

- Faire tremper les pois cassés dans de l'eau toute une nuit, bien rincer.
- Les faire cuire 20mn environ jusqu'à ce qu'ils soient bien tendres.
- Placer les pois cassés dans un mixer ajouter la purée de sésame, la menthe préalablement ciselée, l'ail à votre convenance, le sel et le poivre.
- Presser le citron et ajouter le jus à la préparation ainsi que l'huile d'olive.
- Mixer jusqu'à obtenir une texture bien lisse au besoin en ajoutant un peu d'eau.
- À déguster avec du bon pain grillé.