

# L'Abeille du **PARC**

Journal d'information du Parc naturel régional du Gâtinais français - N° 85 - Hiver 2022



## DOSSIER

Où poser ses bagages pour  
une escapade gâtinaise ?

**Les hébergeurs « Valeurs Parc »  
vous ouvrent leurs portes !**



UNE AUTRE VIE S'INVENTE ICI



# SOMMAIRE

## 3

### LE PARC EN ACTION

Patrimoine communal

Un inventaire que ne fait pas qu'inventorier

## 4/5

### HORIZON ET PANORAMA

Rezo Pouce

C'est dans l'air du temps



REZO  
POUCE

## 6/11

### DOSSIER

Où poser vos bagages  
POUR UNE ESCAPADE  
EN GÂTINAIS ?



## 11

### ART DE VIVRE

Escapade en Gâtinais

Le nouveau jeu de société  
du Parc

## 12

### LES RENDEZ-VOUS DU PARC

Recette d'hiver

À vos fourneaux !



# Édito

de Jean-Jacques Boussaingault,

Président du Parc naturel régional du Gâtinais français



Avec cette Abeille du Parc, partez à la découverte du Gâtinais français !

Tout d'abord son patrimoine, que le Parc recense depuis plusieurs années.

Puis ses hébergements « Valeurs Parc », cette marque propre aux Parcs naturels régionaux pour des acteurs engagés. Ils ont tous un « plus » à vous offrir : le prêt de vélos à assistance électrique, des bâtiments restaurés avec des matériaux écologiques, un petit-déjeuner à base de produits locaux...

Et enfin, pour aller à la rencontre de toutes ces richesses, nous vous invitons à lever le pouce aux arrêts « Rezo Pouce ». C'est l'auto-stop le mieux organisé, grâce à son application intuitive !

Et maintenant, si vous aimez les découvertes et qu'en plus vous avez une âme de joueur, alors « Escapade en Gâtinais » est fait pour vous ! C'est le tout nouveau jeu de société du Parc naturel régional du Gâtinais français, dans lequel il est question certes de découvertes, mais aussi de stratégie et de rapidité !

Bonne année 2022 !

### BOURSE FONCIÈRE DU PARC

[www.parc-gatinais-francais.fr](http://www.parc-gatinais-francais.fr)



En quelques clics, vendez ou échangez des parcelles forestières.

Consultation et publication d'annonces GRATUITES !



PNRGatinaisFrançais



pnr\_gatinais\_français

### PARC NATUREL RÉGIONAL DU GÂTINAIS FRANÇAIS

Maison du Parc, 20 bd du Maréchal Lyautey, 91490 Milly-la-Forêt  
Tél. : 01 64 98 73 93 - Fax : 01 64 98 71 90  
accueil@parc-gatinais-francais.fr - [www.parc-gatinais-francais.fr](http://www.parc-gatinais-francais.fr)

Président de la publication : Jean-Jacques Boussaingault

Directrice de la rédaction : Emmanuelle Guilmault

Rédactrice en Chef : Fabienne Cotté

Photographies : ©Marie-Lys Hagenmüller/Arelys (marielys91@orange.fr) sauf mentions particulières

Rédaction : Fabienne Cotté/PNRGF avec la participation de l'équipe du Parc naturel régional du Gâtinais français

Mise en page : Fabienne Cotté/PNRGF

Imprimé par Imprilith (Pringy), sur papier certifié PEFC avec des encres végétales.

ISSN 1620-3828



# PATRIMOINE COMMUNAL

## Un inventaire qui ne fait pas qu'inventorier

**Dix-huit communes\* ont bénéficié de l'inventaire du patrimoine bâti du Parc. Il met en lumière un patrimoine méconnu, non protégé et donc souvent négligé, abandonné voire détruit. Pourtant...**

**En prenant soin de ce patrimoine, on préserve son cadre de vie, on conserve la mémoire locale, on construit une identité et on contribue au développement du territoire. L'inventaire ne fait pas qu'inventorier, il sensibilise, améliore les connaissances, sauvegarde le patrimoine local et enfin, le met en valeur.**

**Réaliser un inventaire n'est pas une fin en soit, il doit participer à la prise de décision quant à un élément patrimonial et à sa valorisation. Les enjeux sont nombreux :**

- **améliorer les connaissances,**
- **sauvegarder le patrimoine,** car il détermine les éléments patrimoniaux susceptibles d'être signalés dans les documents d'urbanisme communaux, outils d'aide à la décision à l'occasion d'un projet d'aménagement ou de construction par exemple,
- **préserver le cadre de vie,** puisque le patrimoine rural fait appel aux matériaux locaux et à leurs techniques de mise en œuvre traditionnelles. Les formes architecturales sont adaptées au climat local, aux modes de vie, et en harmonie avec le paysage (couleur des pierres et des enduits, volumétrie des constructions, intégration au paysage...). Il est important de respecter ces caractéristiques locales lors des travaux sur des bâtiments anciens afin de s'inscrire tant dans le paysage que dans l'histoire et de garder au territoire son authenticité,
- **conserver la mémoire,** car le patrimoine rural témoigne de l'histoire locale, des savoir-faire, des techniques et des modes de vie ; il aide à percevoir les

profondes mutations que la société a connues depuis la fin du XIX<sup>e</sup> siècle,

- **construire une identité** car si l'architecture des grands monuments est souvent assez homogène à l'échelle nationale, c'est surtout le « petit patrimoine » qui fait la particularité des territoires. Les grandes familles de bâtis se retrouvent partout (chapelles, lavoirs, croix, pigeonniers...), mais leurs formes et leurs matériaux varient selon la région,
- **sensibiliser les habitants** qui identifient et s'approprient alors leur patrimoine. On entend souvent lors des visites commentées : « Je passe devant tous les jours, mais je l'avais oublié ! ».
- **contribuer au développement du territoire,** car il ne s'agit pas de figer l'espace rural dans ce qu'il était au début du XX<sup>e</sup> siècle ! Tout d'abord parce que les éléments bâtis qui nous semblent typiques d'une région ne sont souvent apparus que récemment, mais aussi parce que l'architecture contemporaine de qualité peut trouver sa place dans les campagnes.

### Inventaire mode d'emploi

**Patrimoine recensé :** rural et vernaculaire, public et privé, construit au XIX<sup>e</sup> et XX<sup>e</sup> siècles.

#### Cinq « familles » de bâti :

- domestique : maisons rurales, de bourgs, bourgeoises, villas, alignements de murs, bancs, anneaux...
- agricole et artisanal : fermes, séchoirs, fours...
- public/administratif : mairies, écoles, gares, poste.
- lié à l'eau : moulins, lavoirs, châteaux d'eau, puits, ponts, pompes à eau, mares.
- religieux/funéraire : églises, chapelles, cimetières, calvaires, croix de chemin.

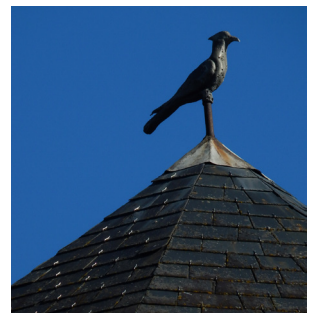
**La méthode :** documentation sur la commune et localisation des édifices (histoire du village depuis ses premiers habitants, évolution du nom de la commune, les commerces anciens...). De la carte de Cassini au cadastre actuel en passant par le cadastre napoléonien et les photos aériennes : la comparaison de ces documents donne une bonne vue sur l'évolution du bâti.

**Travail de terrain :** décrire chaque élément patrimonial à l'aide de fiches et de prise de photos.

**Étude en archives,** pour tenter de récolter un maximum d'informations sur l'histoire du bâti et son évolution (dates de construction et de modification, propriétaires, vocation...).

**Intégration des données** dans une base informatique partagée avec les Parcs d'Île-de-France et accessible au public.

**Réalisation d'un document pour la commune** reprenant les données de l'inventaire (consultables sur [www.parc-gatinais-francais.fr](http://www.parc-gatinais-francais.fr), rubrique « Documents à télécharger ») et d'une **visite commentée** lors de la restitution aux élus et habitants.



\*Guigneville-sur-Essonne, Saint-Sauveur-sur-École, Boissy-aux-Cailles, Chamarande, Larchant, Guercheville, Videlles, Bouray-sur-Juine, Chailly-en-Bière, Soisy-sur-École, Villiers-sous-Grez, Nan-teau-sur-Essonne, Boigneville, Oncy-sur-École, Moigny-sur-École, Boulancourt, Pringy, Auvers-Saint-Georges.  
A venir : Fromont, Buno-Bonnevaux et Janville-sur-Juine (2022).  
Mondeville (2023)

# REZO POUCE

## C'est dans l'air du temps

**Coût d'entretien, pollution, prix du carburant... Comment se déplacer sereinement aujourd'hui ? Une solution existe, une mobilité durable et solidaire, sécurisée, gratuite, et c'est... Rezo Pouce ! Un réseau d'auto-stop déployé sur la quasi totalité des communes du Parc du Gâtinais.**

**Grâce à de nombreux arrêts (comme des arrêts de bus) et à l'application Rezo Pouce, vous pouvez facilement vous retrouver et partager vos trajets.**

**Et de 62 communes ! Cerny et Ury viennent de s'engager dans le déploiement de Rezo Pouce, et il y a déjà des inscrits !**

Le dispositif, lancé par le Parc naturel régional du Gâtinais français en 2016, est en passe de couvrir la totalité de son territoire. Soucieux de permettre à leurs auto-stoppeurs et à leurs covoitureurs de se déplacer partout dans le Gâtinais français et même au-delà (Lardy et Étréchy), les élus du Parc ont joué le jeu pour leurs habitants. Les élus des deux dernières communes à adhérer au réseau vous en parlent.

**Sylvie Barberi, Maire adjointe de Cerny, en charge de la communication**

Nous avons souhaité mettre en avant Rezo Pouce pour favoriser le covoiturage, le partage, les rencontres aussi car on ne se connaît pas forcément dans une commune. Avoir des arrêts Rezo Pouce ça peut permettre de créer cet échange « Vous habitez Cerny depuis combien de temps ? ». Créer du lien social c'est très important. Et puis la dimension environnementale est essentielle.

La sécurité peut être un frein à l'auto-stop. Je pense qu'il faut mettre en confiance les personnes qui le pratiquent. Car le stop, on en faisait souvent il y a quelques années, j'en ai fait aussi et Rezo Pouce peut contribuer à apporter cette dimension de sécurité en mettant en relation des personnes qui ont fait la démarche de s'inscrire.

Il faut le faire savoir et développer la communication. Nous avons écrit un article dans le Cerny Mag' (journal de la commune) et nous écrivons un nouvel article dans celui qui paraîtra en début d'année 2022. Nous avons mis des affiches Rezo Pouce chez les commerçants (boulangerie, garagiste, salon de coiffure, pharmacie) et sur nos panneaux d'affichage municipaux et à l'école. Peut-être également faire une réunion de sensibilisation auprès des habitants pour expliquer le dispositif.

Nous parlons souvent de solutions de mobilités avec Madame le Maire Marie-Claire Chambaret, et Nadine-Françoise Maugère qui est conseillère en charge du développement durable. Nous pensons qu'une aire de covoiturage pourrait être une alternative, pour remonter vers l'A6 et le nord du Département.

Comme vous le voyez, la mobilité est au cœur de nos discussions !





**Jean-Philippe Pommeret,  
Maire d'Ury**

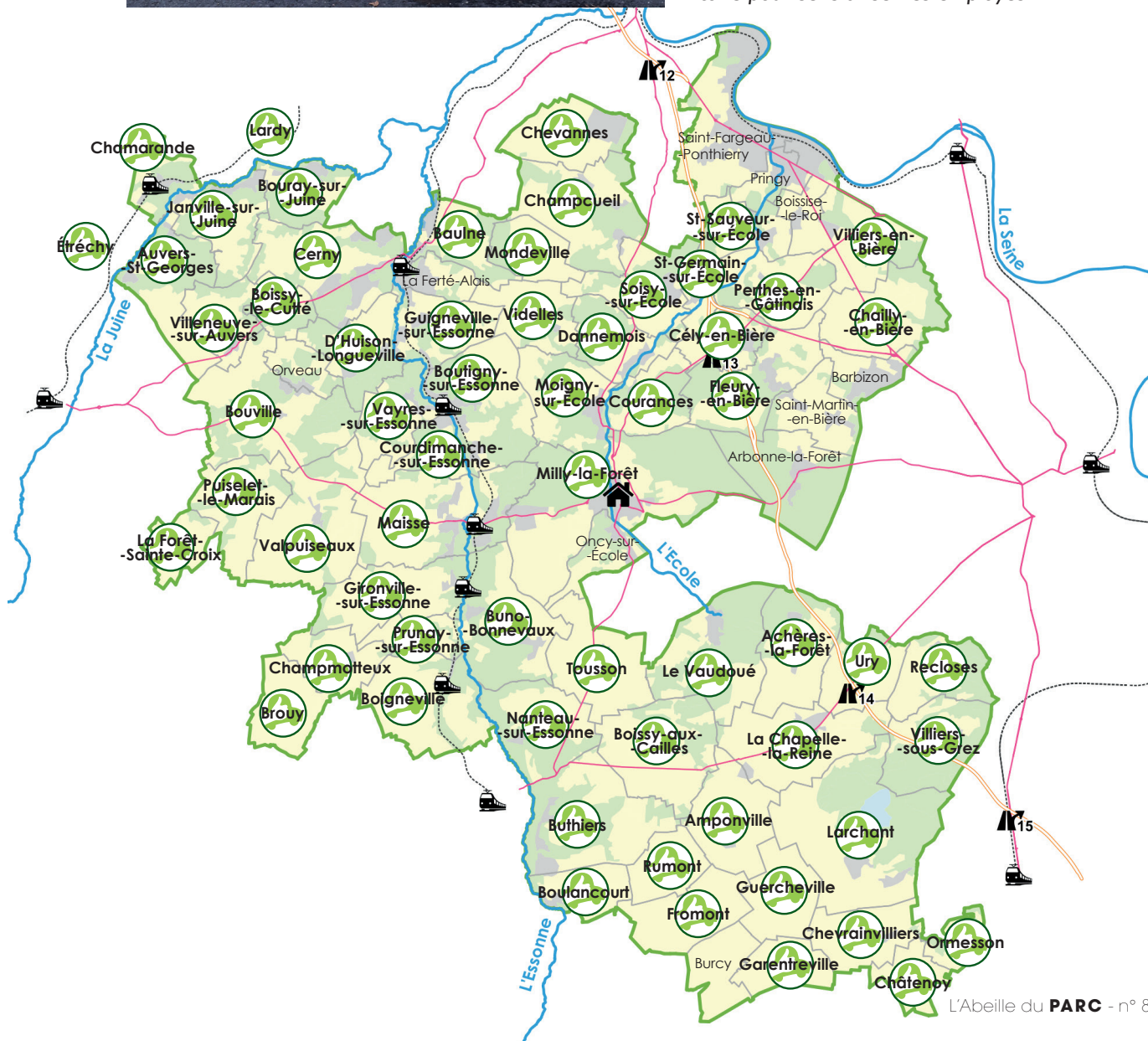
L'esprit Rezo Pouce, c'est la convivialité, le partage et la sécurité. En s'engageant dans ce réseau nous participons à une dynamique locale intéressante pour nos concitoyens.

C'est un nouveau moyen de déplacement solidaire qui s'ajoute aux lignes de bus, au transport à la demande intercommunal, aux pistes cyclables.

**Armelle Henno, Maire adjointe en charge  
des affaires scolaires et péri-scolaires**

Rezo Pouce permet d'avoir une souplesse, les lignes de bus ont des horaires réguliers. Ury est sur un axe stratégique Malesherbes/Pithiviers-Fontainebleau/Montereau. Il y a déjà des personnes qui pratiquent l'auto-stop : les employés du Novotel, les collégiens et lycéens qui vont à Fontainebleau, ceux qui prennent le train... Car en plus d'être écologique et économique, c'est maintenant sécurisé !

Nous sensibilisons et informons les habitants via notre site internet, Facebook, l'affichage communal. Nous pensons nous adresser aux grosses entreprises du territoire pour sensibiliser les employés.



# Où poser vos bagages POUR UNE ESCAPADE EN GÂTINAIS ?



**Réponse : chez les hébergeurs qui bénéficient de la marque « Valeurs Parc naturel régional ». Car ils ont tous en commun une chose : des valeurs !**

La proximité, l'authenticité, le respect de l'environnement : autant de valeurs que les bénéficiaires de la marque partagent et mettent au cœur de leur activité. En choisissant les entreprises de la marque Valeurs Parc, vous participez à la vie du territoire et à sa préservation.

Après les producteurs, nous vous présentons les hébergeurs adhérents Valeurs Parc naturel régional.



## GÎTES et gîte de groupe



### Le Clos du Tertre

6 chemin des Vallées  
77760 La Chapelle-la-Reine  
06 20 14 70 17  
leclodutertre@wanadoo.fr

Valérie Simon et Stéphane Dagnicourt vous accueillent dans ce gîte situé à proximité des sites d'escalade (Dame Jouanne et Trois Pignons).

Possibilité d'ajouter des lits supplémentaires et accès à une cuisine toute équipée, ouverte sur un salon et une salle à manger avec terrasse et barbecue !

**+ Prêt de vélo à assistance électrique  
Conseils en matière d'escalade, prêt de matériel, location de crash-pads**

 [www.leclodutertre.com](http://www.leclodutertre.com)

 @Steffont28



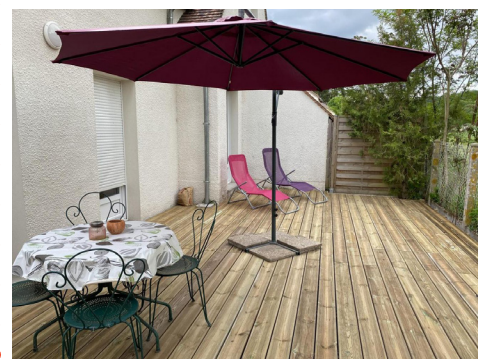
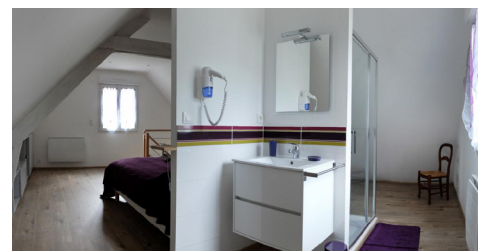
### Les Deux Marmottes

#### Les Genêts

2 chemin de la Vieille Marmotte  
91720 Buno-Bonnevaux  
06 18 46 36 09  
beablur@orange.fr

Nichés au cœur d'une nature préservée, Frédéric Chartier vous accueille dans ses gîtes entièrement neufs et équipés du confort moderne. Vous pourrez profiter de la nature environnante depuis votre terrasse en bois. Milly-la-Forêt et ses commerces se trouvent à six kilomètres. À votre disposition : un barbecue et pour les enfants, une balançoire et un trampoline.

**+ Prêt de vélo à assistance électrique**






## Le Loft L'Atelier 47

47 rue du Général de Gaulle  
91490 Milly-la-Forêt  
06 18 46 36 09  
beablur@orange.fr

Frédéric Chartier vous accueille dans ses deux gîtes, au cœur de Milly-la-Forêt.

Entièrement restaurée, cette longère de 1890 vous ravira par ses aménagements et son confort. Chaque appartement dispose d'une terrasse ou d'un jardin privés exposés plein sud afin d'apprécier la quiétude de la campagne environnante.

 **Une bâtisse entièrement restaurée avec des matériaux de qualité. Prêt de vélo à assistance électrique**




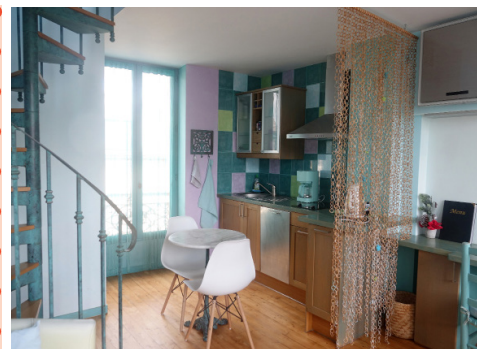
## Gîte du Haut Pavé

25 rue du Haut-Pavé  
91720 Boigneville  
01 64 99 40 07

Il s'agit d'un ancien logement d'instituteur transformé en gîte et idéalement situé près du cœur de bourg de Boigneville.

Une maison de ville au cœur d'un village de charme rien que pour vous !


 **Une maison de ville restaurée avec des matériaux naturels comme le chanvre gâfinais.**



## Gîtes Milly : Jardin et Ciel

3 rue Pachau  
91490 Milly-la-Forêt  
06 49 08 14 70  
florencebraun@yahoo.fr

Le gîte que vous propose Florence Braun se compose de deux studios meublés apportant tout le confort désiré, dans une maison de ville du 19<sup>e</sup> siècle : le gîte Ciel, et le gîte Jardin qui dispose d'un petit jardin et d'une barbecue.

 **Une maison de ville du 19<sup>e</sup> siècle à cinq minutes à pied du centre historique de Milly-la-Forêt.**

 gitemilly

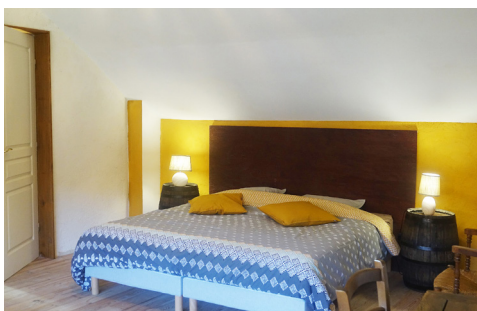


 **Une bâtisse restaurée avec des matériaux écologiques.**

## Gîte des Sources

19 rue des Sources, 77760 Rumont  
06 10 33 71 45 / rumont.sources@yahoo.fr

Céline Sempé et Yves Pruvot, passionnés de danse et de musique, vous accueillent dans leur ancienne bâtisse entièrement rénovée. Profitez des spectacles bientôt organisés dans la grande salle attenante au gîte !





## Gîte du Verger

82 route de Paris  
77930 Chailly-en-Bière  
06 83 99 90 35  
fermechaillotine@gmail.com

Camille et Laurentino Allard vous accueillent dans un corps de ferme de 1900 abritant deux gîtes rénovés, mêlant authenticité et charme de l'ancien avec le confort moderne.

Jardin et barbecue sont à votre disposition, ainsi qu'une aire de jeux pour enfants.

**+ Au cœur de l'exploitation maraîchère et arboricole bénéficiant de la marque Valeurs Parc : cueillette et vente de fruits et légumes !**  
**Prêt de vélo à assistance électrique**

 @fermechaillotine  ferme\_chaillotine



**+ Panier de produits du Gâtinais**  
**Prêt de vélos à assistance électrique**

 @lapoussinierelegitedelaphotographe



## La Maison dans la Forêt

29 bis rue de la Forêt  
77123 Le Vaudoué

Joëlle et Patrick Desmeyer vous accueillent dans ce gîte spacieux situé sur leur propriété dans le Massif des Trois Pignons. Depuis le fond du jardin, accédez à de nombreux sites d'escalade et chemins de randonnée.

De mai à septembre, accès à la piscine.

**+ Prêt de crashpads et de VTT.**

 www.cotegite.eu

 @LaMaisonDansLaForetDeFontainebleau



## La Poussinière

47 rue Saint-Fiacre, 91580 Auvers-Saint-Georges  
06 60 61 40 09 / marielys91@orange.fr

Photographe professionnelle à Auvers-Saint-Georges, Marie-Lys Hagenmüller a installé son studio dans la longère en grès qu'elle habite. Une demeure devenue trop grande pour elle, ses enfants volant de leurs propres ailes, elle décide d'y aménager un gîte rural.

Week-end photo à la découverte du Parc ou séances photos dans son studio.



## L'Oursonnière de Bleau

19 rue de Fontainebleau  
77930 Saint-Germain-sur-École  
07 56 92 92 20  
contact@oursonnierebleau.fr

Sébastien Marteau vous accueille dans ses gîtes épurés. Amis varappeurs, cavaliers et/ou artistes dans l'âme dans ses gîtes au confort optimal !

Terrasse extérieure et spa privé.

**+ Une extension et une terrasse en matériaux naturels.**

 @oursonnierebleau

 oursonnierebleau

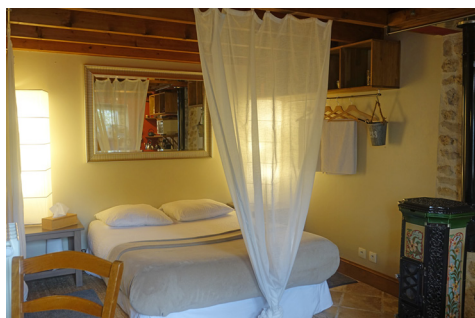





## La P'tite Maison des Roches 4+9

5 chemin de la Messe, 91890 Videlles  
01 64 98 39 07 ou 06 62 16 57 94 / [contact@lapetitemaisondesroches.com](mailto:contact@lapetitemaisondesroches.com)

Les deux gîtes la P'tite Maison et la Grande Maison de Stéphanie Meier se trouvent dans un hameau calme et verdoyant, au début de nombreux chemins forestiers, départs directs de randonnées pédestres et VTT.



 **Petit-déjeuner à base de produits du Gâtinais**  
**Prêt de vélos à assistance électrique**

 @lapetitemaisondesroches



## The Big Island 6+6 (dortoir)

Le Refuge de Milly-The Big Island, 25 avenue de Ganay, 91490 Milly-la-forêt  
07 87 06 08 06 / [thebigisland.milly@gmail.com](mailto:thebigisland.milly@gmail.com)

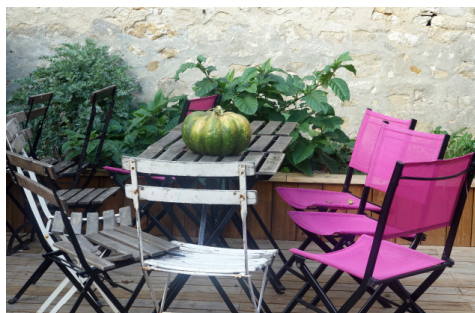
« Un lieu pour se retrouver » : c'est le mot d'ordre de The Big Island et de vos hôtes, Gaétane et Andrew. Au carrefour du massif forestier de Fontainebleau, des Trois Pignons et de la forêt de la Commanderie, ils vous proposent de rencontrer d'autres passionnés d'escalade et de yoga pour boire un verre, parler performances ou projet-s, manger, échanger... méditer et respirer. À votre disposition : salle de yoga et d'escalade, sauna, repas bio faits maison.

 **Sur place, The Little Island (food truck) et le Crimp Café, bénéficiant de la marque Valeurs Parc**

 [thebigislands.wordpress.com](http://thebigislands.wordpress.com)

 @TheBigIslandMilly

 the.bigislands



# GÎTE DE GROUPE




## Bloasis 11

12 résidence du Chemin Saint-Pierre  
91490 Oncy-sur-École  
06 31 68 14 33

Avec cet hébergement original et écoresponsable, Fabien Bronès souhaite vous faire partager sa passion pour l'escalade dans le massif de Fontainebleau, qu'il pratique depuis plus de vingt ans.

Un gîte de groupe composé de 6 chambres avec une grande pièce de vie, un coin salon et une salle d'escalade avec quelques blocs pour s'initier avant d'oser affronter les rochers du massif de Fontainebleau !

 **Prêt de vélos à assistance électrique.**  
**Un gîte écoresponsable.**  
**Une salle d'escalade pour s'initier avant d'affronter les rochers du massif de Fontainebleau.**

 [bloasis.fr](http://bloasis.fr)  @Bloasis  bloasis




# CHAMBRES D'HÔTES



## Escale 19

19 avenue du Général Leclerc  
91490 Milly-la-Forêt  
06 72 31 60 74  
escale19@outlook.fr

En plein cœur de Milly, à proximité de la forêt de Fontainebleau et des sites d'escalade, Marc Callewaert vous accueille dans une maison en pierres de pays avec son charme des années 1930/1940, et son jardin calme et reposant.


 **Petits-déjeuners à base de produits du Gâtinais**  
**Prêt de vélos à assistance électrique**



## Le Clos du Tertre

6 chemin des Vallées, 77760 La Chapelle-la-Reine  
01 64 24 37 80  
leclodutertre@wanadoo.fr


Dans un village en bordure de la forêt de Fontainebleau à proximité des sites d'escalade (Dame Jouanne et Trois Pignons). Une maison ancienne rénovée avec goût par Stéphane Dagnicourt et Valérie Simon.

 **Petits-déjeuners à base de produits du Gâtinais**  
**Prêt de vélos à assistance électrique**

 [www.leclodutertre.com](http://www.leclodutertre.com)

 @Steffont28



 **Prêt de vélos à assistance électrique.**  
**Vente de produits locaux.**  
**Les chambres sont restaurées avec des matériaux écologiques.**  
**Possibilité de participer aux activités de la ferme.**

## Le Mouton Noir-La Ferme de Châtenoy

1 rue de la Mairie, 77167 Châtenoy  
01 64 28 78 95 / [contact@fermedechatenoy.fr](mailto:contact@fermedechatenoy.fr)

Pour les amoureux de la pierre et du silence, Carine et Simon vous accueillent dans leur ferme, située sur l'ancien site d'une commanderie des Templiers. Les chambres vous offriront un havre de paix et de bien-être.

 @FermedeChatenoy

 lafermedechatenoy



# CAMPING



## Île de Boulancourt\*\*\*

6 allée des Marronniers  
77760 Boulancourt  
01 64 24 13 38  
hello@iledeboulancourt.com

Jérôme Rigaux vous accueille dans son Camping Caravaning l'Île de Boulancourt, à proximité de la forêt de Fontainebleau et de ses blocs d'escalade.

Venez vivre une vraie expérience nature dans un camping authentique longé par la rivière Essonne.



Prêt de vélos à assistance électrique



[www.campingiledeboulancourt.com](http://www.campingiledeboulancourt.com)

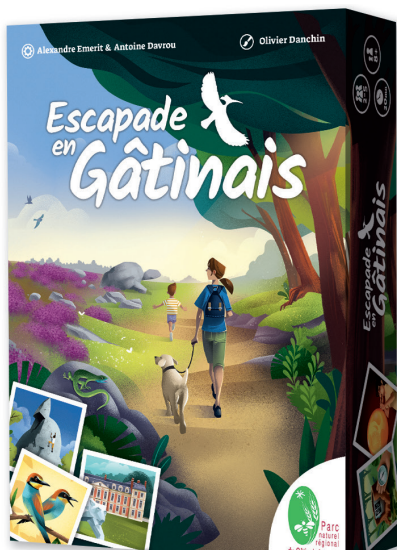


@campingiledeboulancourt



camping\_iledeboulancourt

# ESCAPADE EN GÂTINAIS



## C'est aussi un jeu de société !

Le Parc lance un jeu de société familial pour partir à la découverte des richesses touristiques, culturelles et agricoles de notre beau territoire, tout en s'amusant ! Mais attention, **soyez stratégiques !**

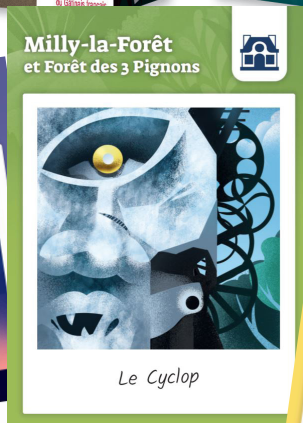
Que vous vous promeniez sur le plateau de jeu à la rencontre de la faune, de la flore, des monuments et des paysages du Gâtinais français...

Que vous choisissiez le vélo, fassiez du sport ou découvrez les nombreux musées, produits, savoir-faire et loisirs qu'offre le territoire...

Quelle que soit votre route... **Faites des choix judicieux pour vivre la plus belle des escapades !**

Un jeu pour (re)découvrir le Parc naturel régional du Gâtinais français.

- 2-6
- 8+
- 20mn



En vente à 15 € à la Maison du Parc et dans les Offices de Tourisme partenaires.

Liste des points de vente sur [www.parc-gatinais-francais.fr](http://www.parc-gatinais-francais.fr)

## \\ SORTIES NATURE

● **9 janvier, 2 et 6 février - Larchant**  
**Hiver au marais.** Venez découvrir un milieu unique doté d'une grande richesse écologique avec un fonctionnement hydrologique atypique ! Le Marais de Larchant est une Réserve Naturelle, site protégé et propriété privée, il représente une zone de tranquillité pour la faune et la flore. C'est pourquoi il est fermé au public et n'est pas en accès libre. Des visites guidées sont organisées tout au long de l'année afin de vous permettre de découvrir le Marais et de mieux appréhender son patrimoine naturel. Chemin du Chalumeau, 9h. Gratuit. Inscription obligatoire : [contact@maraisdelarchant.fr](mailto:contact@maraisdelarchant.fr)

● **5 février - Vayres-sur-Essonne**  
**Nuit étoilée de l'hiver.** Observation du ciel nocturne avec l'Astroclub vayrois. Stade, 20h30.

## \\ CONCERTS, FESTIVALS

● **15 et 16 janvier - Larchant**  
**Les cordes frémissent à Larchant.** Samedi 15 janvier à 18h : hommage à Brassens et Le Forestier, avec Gilles et ses comparses. Salle Châtenoy (rue de la Cave de Châtenoy).

Dimanche 16 janvier à 17h : ensemble Dodeka, violons, contrebasses, violoncelles. Salle de la Sablonnière (1 rue de la Cave Châtenoy).

Recette au chapeau.  
 Contact : 06 09 61 42 17.

● **5 février - Barbizon**  
**Bernard Sauvat.** Espace culturel Marc Jacquet, 20h30. [www.barbizon.fr](http://www.barbizon.fr)

● **12 février - Barbizon**  
**Ensemble Dodeka,** musique classique. Espace culturel Marc Jacquet, 20h30. [www.barbizon.fr](http://www.barbizon.fr)

● **12 mars - Barbizon**  
**L'histoire du quatuor de Bach à nos jours, Ensemble Arnaga.** Espace culturel Marc Jacquet, 20h30. [www.barbizon.fr](http://www.barbizon.fr)

**La Recyclerie du Gâtinais** vous accueille sur rendez-vous du lundi au vendredi, de 9h30 à 17h, et samedi 9h-13h. Ne manquez pas les ventes au kilomètre. Suivez la Recyclerie du Gâtinais sur Facebook. 45 rue de l'Essonne, 91720 Prunay-sur-Essonne. 01 64 99 38 22.

## ZOOM GOURMAND



### Ingrédients pour 2 personnes :

- 1 butternut ● 190 g de poireaux ● 50 g de parmesan râpé ● 25 g d'échalotes ● 25 g de quinoa ● 20 ml de crème de soja ● Gingembre ● Cumin ● Noix de muscade en poudre ● Sel et poivre ●

## \\ POÉSIE, LECTURES

● **23 janvier - Larchant**  
**Rendez-vous PhiloZarts**  
 « **Peut-on vivre sans les autres ?** » Sommes-nous naturellement solitaires ou le besoin des autres est-il installé en nous depuis les origines ? Rencontres, échanges, amitié, amour, indifférence, que serait la vie sans les autres ? Voici les questions qui seront abordées et ouvertes à la discussion... Salle de la Sablonnière (1 rue de la Cave Châtenoy), de 11h à 12h30. Gratuit.

● **20 février - Larchant**  
**Rendez-vous PhiloZarts**  
 « **La peur est-elle sans espoir ?** » La peur n'est-elle qu'une émotion ? A-t-elle plusieurs formes ? Est-il possible de l'éviter ou de la dominer ? Salle de la Sablonnière (1 rue de la Cave Châtenoy), de 11h à 12h30. Gratuit.

● **12-28 mars - Barbizon**  
**Printemps de la poésie.** Soirée poésie sur l'éphémère le samedi 26 mars à 20h30. Cercle Laure Henry (43 Grande-Rue), 20h. [www.barbizon.fr](http://www.barbizon.fr) ou [cerclelaurehenry.fr](http://cerclelaurehenry.fr)

● **13 mars - Larchant**  
**Rendez-vous PhiloZarts**  
 « **Que restera-t-il d'humain entre biotechnologie, nanotechnologie, IA et robotique ?** »

Que sera l'homme de demain ? Une pensée humaniste aura-t-elle encore un sens ? C'est un petit voyage vers « tout à l'heure » que nous proposerons à partir du livre de Jean-Michel Besnier *Demain les posthumains, le futur a-t-il encore besoin de nous ?* Salle de la Sablonnière (1 rue de la Cave Châtenoy), de 11h à 12h30. Gratuit.

## \\ THÉÂTRE

● **30 janvier - Barbizon**  
**Molière dans tous ses états.** Espace culturel Marc Jacquet, 15h30. [www.barbizon.fr](http://www.barbizon.fr)

● **27 mars - Barbizon**  
**David Brécourt.** Espace culturel Marc Jacquet. [www.barbizon.fr](http://www.barbizon.fr)

## \\ EXPOSITIONS, SALONS

● **29 et 30 janvier - Ury**  
**3<sup>e</sup> Salon du bien-être.** Près de 30 exposants, conférences, initiations découvertes, ateliers de fabrication... Salle Garnier (5 place du Général de Gaulle). Samedi de 14h à 18h, dimanche de 10h à 18h. Entrée libre.

● **5 et 6 février - Dannemois**  
**Peintures,** œuvres de Brigitte Daillant. Maison de la Culture, de 10h à 18h.

● **19 mars - Barbizon**  
**Dans la peau de Cyrano.** Espace culturel Marc Jacquet, 20h30. [www.barbizon.fr](http://www.barbizon.fr)

● **26 et 27 mars - Dannemois**  
**Les Dannemoisiens exposent.** Maison de la Culture, de 10h à 18h.

## \\ TERROIR

● **26 mars - Champcueil**  
**11<sup>e</sup> Salon des Artisans du Gâtinais et des Vignerons Indépendants.** Plus de 40 professionnels venus des quatre horizons du pays. Savoureux produits du Gâtinais et remarquables crus de nos régions, sous la houlette des bénévoles de l'association Chevvannes, *Patrimoine et Environnement.*

Des produits de notre terroir : chocolat, miel, confiseries et nougats, terrines, soupes, volailles, pâtisserie, menthe poivrée, caramels, saucissons, huiles artisanales, macarons, fromages, boulangerie et viennoiseries, sans compter les huîtres de Châtelailon, la cuisine exotique, sans oublier la bière artisanale. Pour apprécier à leur juste valeur les vins d'excellence, il vous faudra déguster, avec modération certes, mais sans boudier votre plaisir de nombreux vins de nos régions, sans oublier les Vignerons émérites du « Sarment Villabéen » de Villabé et de « La Saint Vincent » de Pringy !

Un festival de saveurs et de bonne humeur ! Entrée et dégustations gratuites, promenades à dos de poneys pour les enfants.

Restauration sur place.  
 Place de la Mairie, de 9h à 19h.

## Butternut farcie aux poireaux et parmesan

- Couper la butternut en deux dans le sens de la longueur, enlever les graines et la cuire à la vapeur (35 minutes).
- Couper les poireaux en petits morceaux et cuire à la vapeur.
- Cuire la quinoa 15 minutes et égoutter.
- Émincer l'échalote et faire revenir avec un peu d'huile.
- Mélanger l'échalote avec le quinoa, la crème, le poireau.
- Une fois cuite, creuser la courge refroidie en laissant 5 mm d'épaisseur car elle sera réutilisée dans un second temps.
- Mettre la pulpe de la courge dans un récipient, ajouter les autres ingrédients, puis le parmesan, bien mélanger et assaisonner avec gingembre, cumin, muscade, sel et poivre.
- Répartir le mélange dans les moitiés de courge, enfourner pendant 20 minutes.
- Décorer avec les graines de courges.