

# L'Abeille du **PARC**

Journal d'information du Parc naturel régional du Gâtinais français - N° 86 - Printemps 2022



**DOSSIER**

2 et 3 avril 2022

**Journées européennes  
des Métiers d'art**

UNE AUTRE VIE S'INVENTE ICI

avec le soutien de



11 et 12 juin 2022  
**LE VILLAGE DU PARC  
à Tousson**



# SOMMAIRE

## À VOUS !

### 3/4

Votre avis et votre vision  
du Parc du Gâtinais

## 5

### LE PARC EN ACTION

Isolation en chanvre  
Mairie de Champmotteux  
Produits Valeurs Parc  
Le Noël des Aînés



## DOSSIER

### 6/9

Journées européennes  
DES MÉTIERS D'ART



## 10

### PAROLE DE TERROIR

Thierry Longepied  
Sa passion ? La pomologie !



## 11

### ART DE VIVRE

Le Village du Parc  
Vos rdv avec le Parc



## 12

### LES RENDEZ-VOUS DU PARC

Manifestations communales  
Zoom gourmand : salade de  
légumineuses, pommes et  
canneberges



# Édito



de Jean-Jacques  
Boussaingault

Président du Parc  
naturel régional  
du Gâtinais français

*L'avenir de notre territoire, de sa qualité et de notre bien-être sont plus que jamais au cœur du programme d'actions porté par nos partenaires financiers : l'État, la Région Île-de-France, les Départements de l'Essonne et de Seine-et-Marne, les Intercommunalités et les Communes.*

*Aujourd'hui, le Parc révisé sa charte et son programme d'actions qui en découle. Alors c'est à vous, habitants, associations, acteurs, en bref, lecteurs de L'Abeille du Parc, que nous demandons votre avis et votre vision du Parc du Gâtinais.*

*Une enquête rapide vous attend page 3 à cet effet, parce que votre avis compte.*

*Venez rencontrer l'équipe du Parc et les élus sur le Village du Parc, les 11 et 12 juin à Tousson : vous pourrez parler des actions du Parc, avoir des conseils en économie d'énergie, et rencontrer les artisans d'art, acteurs incontournables du Parc.*

*Au printemps, allez à la rencontre du Parc naturel régional du Gâtinais français !*

## BOURSE FONCIÈRE DU PARC

[www.parc-gatinais-francais.fr](http://www.parc-gatinais-francais.fr)



En quelques clics, vendez ou échangez des parcelles forestières.

Consultation et publication d'annonces  
GRATUITES !



Retrouvez le Parc sur **Facebook** : commentez, aimez...  
Accessible via [www.parc-gatinais-francais.fr](http://www.parc-gatinais-francais.fr)

## PARC NATUREL RÉGIONAL DU GÂTINAIS FRANÇAIS

Maison du Parc, 20 bd du Maréchal Lyautey, 91490 Milly-la-Forêt  
Tél. : 01 64 98 73 93 - Fax : 01 64 98 71 90  
info@parc-gatinais-francais.fr - [www.parc-gatinais-francais.fr](http://www.parc-gatinais-francais.fr)

**Président de la publication** : Jean-Jacques Boussaingault

**Directrice de la rédaction** : Emmanuelle Guilmault

**Rédactrice en Chef** : Fabienne Cotté

**Comité de Rédaction** : membres du Bureau

**Photographies** : ©Marie-Lys Hagenmüller/Arellys  
(marielys91@orange.fr) sauf mentions particulières

**Rédaction** : Fabienne Cotté/PNRGF avec la participation de l'équipe  
du Parc naturel régional du Gâtinais français

**Mise en page** : Fabienne Cotté/PNRGF

**Imprimé** par Imprimith (77310 Pringy)  
sur papier certifié PEFC avec des encres végétales

ISSN 1620-3828



# Enquête

## LE PARC ET VOUS !

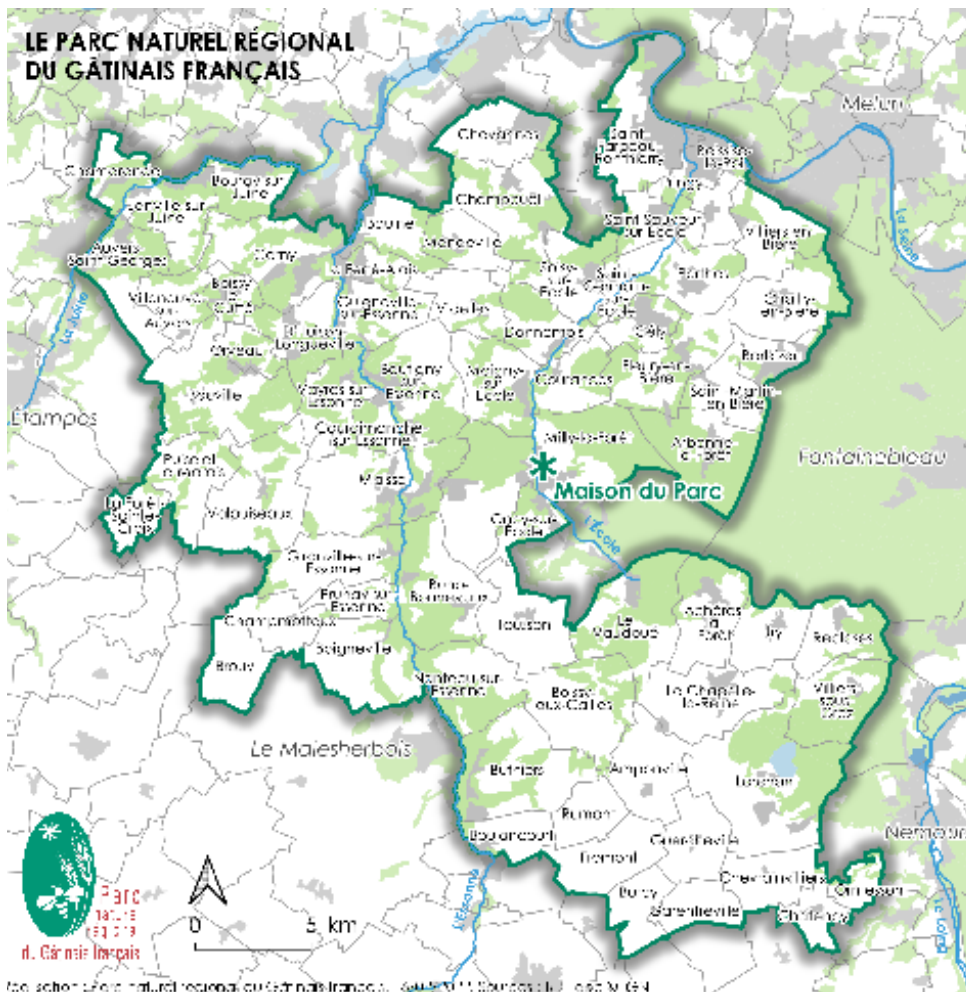
**Le Parc naturel régional du Gâtinais français a été créé en mai 1999. La charte qui définit ses actions doit être révisée.**

**Votre avis nous intéresse ! Nous vous proposons de répondre à cette enquête (5 minutes), qui se terminera le 30 avril 2022. Elle vise à recueillir votre regard sur le territoire et ses évolutions, le Parc et ses actions, les enjeux prioritaires pour les années à venir.**

*Vous pouvez répondre à ce questionnaire :*

- via le QRcode ci-dessous,
- sur le site [www.parc-gatinais-francais.fr](http://www.parc-gatinais-francais.fr)
- sur cette page, à détacher et à envoyer à la Maison du Parc, 20 boulevard du Maréchal Lyautey, 91490 Milly-la-Forêt.

*Vos réponses à ce questionnaire seront traitées dans le strict respect des principes de confidentialité.*



### ENTRE VOUS ET NOUS

Vous avez :

- moins de 30 ans
- entre 30 et 60 ans
- plus de 60 ans

Vous connaissez le Parc depuis :

- moins de 2 ans
- 2 à 5 ans
- 5 à 10 ans
- 10 à 15 ans
- plus de 15 ans

Vous habitez la commune de :

### VOUS ET LE TERRITOIRE DU PARC

**Quelles sont les caractéristiques du Gâtinais français que vous préférez ? (plusieurs réponses possibles)**

- Le calme
- La vie locale
- Les activités sportives
- La proximité avec Paris
- La ruralité
- La vie culturelle
- Les spécialités locales
- Les paysages
- Le patrimoine bâti, historique
- Les commerces et services
- La nature
- Autres (précisez) :

Selon-vous, sur quels aspects le territoire du Parc a-t-il le plus évolué depuis que vous y résidez / le connaissez ?

## VOUS ET LA VIE DU PARC

### Pour vous un Parc naturel régional c'est :

- Une structure publique qui mène des actions sur son territoire
- Un périmètre géographique protégé
- Un outil de développement économique local
- Un label, une destination touristique
- Une réserve naturelle
- Tout ça à la fois
- Autre :

### Quelles sont les sources d'information qui vous font connaître le Parc et son action ?

- Vos élus locaux
- Des rencontres et formations organisées par le Parc
- Le site internet du Parc
- Le journal L'Abeille du Parc
- La presse écrite ou la radio
- Les réseaux sociaux
- Les aides aux économies d'énergie
- Le bouche-à-oreilles
- Autre (précisez) :

### Avez-vous déjà observé ou participé à une/des action(s) menée(s) par le Parc

(formations, animations, ateliers, réunions...) ?  Oui  Non

Si oui, laquelle (lesquelles) et qu'en avez-vous pensé ?

## VOUS ET LES ENJEUX DU PARC

Ces grands enjeux du Gâtinais français vous paraissent-ils prioritaires dans les années à venir ?

	oui	non
La protection de la nature	<input type="radio"/>	<input type="radio"/>
La gestion de l'eau	<input type="radio"/>	<input type="radio"/>
La réduction des déchets	<input type="radio"/>	<input type="radio"/>
Les économies d'énergie, les énergies renouvelables	<input type="radio"/>	<input type="radio"/>
La mobilité douce	<input type="radio"/>	<input type="radio"/>
La préservation du patrimoine bâti	<input type="radio"/>	<input type="radio"/>
Le patrimoine historique et culturel	<input type="radio"/>	<input type="radio"/>
La création artistique	<input type="radio"/>	<input type="radio"/>
La préservation du paysage	<input type="radio"/>	<input type="radio"/>
L'urbanisme maîtrisé	<input type="radio"/>	<input type="radio"/>
L'économie locale	<input type="radio"/>	<input type="radio"/>
Le tourisme	<input type="radio"/>	<input type="radio"/>
Le suivi de l'évolution du territoire	<input type="radio"/>	<input type="radio"/>
L'éducation à l'environnement, au développement durable	<input type="radio"/>	<input type="radio"/>
La coopération avec d'autres territoires	<input type="radio"/>	<input type="radio"/>

### D'autres enjeux

vous semblent-ils prioritaires ?  
Lesquels ?

## ET POUR FINIR Souhaitez-vous être tenu(e) informé(e) des activités proposées par le Parc ?

- Non merci
- Oui ! Nous vous invitons à nous laisser votre adresse postale ou courriel.**



# Un préau devient mairie

## ISOLATION EN CHANVRE

Il s'agit de l'extension de la mairie de Champmotteux qui a été installée dans un préau réhabilité.



Le Maire, Jérôme Desnoue, a joué la carte du chanvre sur ce chantier, où il a été utilisé sous toutes ses formes : en projection de murs, en isolation de toiture, en banchage (coulage d'un mur dans un élément de coffrage appelé banche)...

Le chanvre propose de nombreuses solutions de mises en œuvre dans le bâtiment permettant l'utilisation d'un matériau sain. Par ses performances hygrométriques et acoustiques, par son stockage de CO<sub>2</sub>, il répond à de nombreux enjeux actuels. Ce matériau isolant, issu directement du champ, provient d'une plante qui ne nécessite pas de produits phytosanitaires et pas d'arrosage.

Depuis 2008, le Parc naturel régional du Gâtinais français œuvre à soutenir cette filière chanvre : développement de la culture sur le territoire, financement de recherches sur l'emploi du matériau dans la construction, organisation de formations de professionnels...



Le préau avant travaux



Le préau pendant les travaux, avec le chanvre projeté sur les murs extérieurs



L'intérieur avec les murs enduits en chanvre

# Les produits Valeurs Parc

## POUR LES AÎNÉS

Le Parc naturel régional du Gâtinais français a mis en relation les Communes avec les producteurs locaux bénéficiant de la marque Valeurs Parc, afin qu'elles utilisent ces produits locaux dans les colis de Noël destinés aux Aînés. Voici un florilège !

Pour les Aînés de Baulne !



Pour les Aînés de Bouville !



Pour les Aînés de Chamarande !

Pour les Aînés de Janville-sur-Juine !



# Journées européennes des Métiers d'art

Samedi 2  
Dimanche 3  
AVRIL 2022

Le temps d'un week-end, participez à ce rendez-vous annuel incontournable relayé par le Parc naturel régional du Gâtinais français.

Suivez le programme sur [www.parc-gatinais-francais.fr](http://www.parc-gatinais-francais.fr)



## Verre au chalumeau

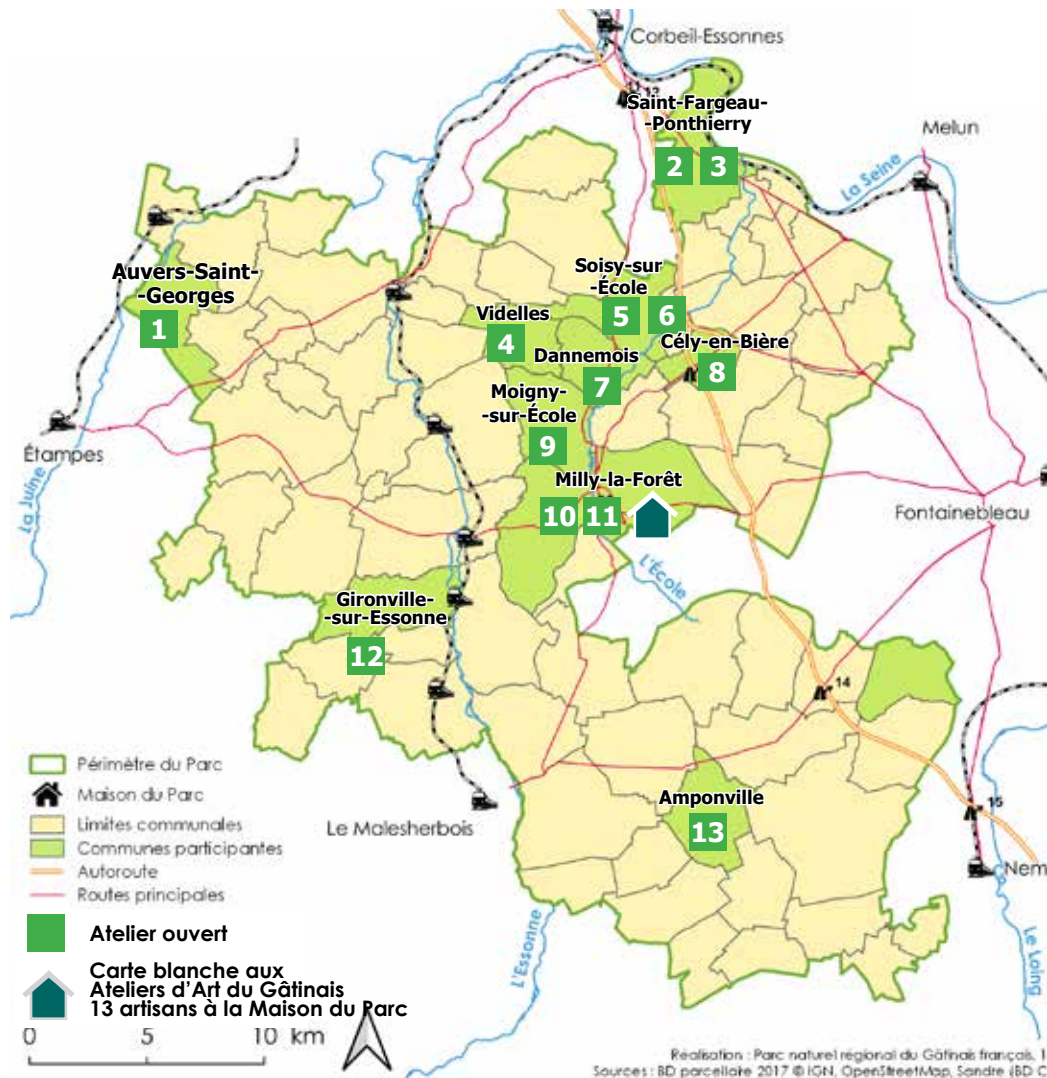
**Christine Kozlowski**  
Atelier d'Œ Verre

14 rue Brément  
91580 Auvers-Saint-Georges  
06 30 29 26 78  
[krzysia.free.fr](http://krzysia.free.fr)

**Démonstration** de création de perles de verre au chalumeau.

**Exposition-vente** de bijoux et petits objets de décoration.

Samedi 2 et dimanche 3 avril  
de 10h à 12h et de 14h à 18h



## Poterie, céramique

**Florence Landouar, Ty An Douar**

06 50 47 60 04  
[tyandouar@gmail.com](mailto:tyandouar@gmail.com)  
[www.lespotiersduhameau.fr](http://www.lespotiersduhameau.fr)  
[www.tyandouar.fr](http://www.tyandouar.fr)  
Facebook: TyAnDouar Instagram: @ty\_an\_douar

**Amalric Varlet, Serpentine**

06 31 70 66 06  
[serpentineamalric@gmail.com](mailto:serpentineamalric@gmail.com)  
[www.lespotiersduhameau.fr](http://www.lespotiersduhameau.fr)  
Facebook: Serpentine

**Stéphanie Messenguier**  
Terres Tatouées

06 71 68 50 18  
[terrestatouees@orange.fr](mailto:terrestatouees@orange.fr)  
[www.lespotiersduhameau.fr](http://www.lespotiersduhameau.fr)

**Exposition-vente** de vaisselle en grès émaillé et de pièces décoratives et uniques.

**Démonstration : tournage et cuisson raku**, méthode de cuisson japonaise qui grâce à un enfumage transforme la couleur des émaux.

Les Potiers du Hameau, Rue des Tilleuls, Moulignon  
77310 Saint-Fargeau-Ponthierry

Samedi 2 et dimanche 3 avril de 10h à 18h



3

## Restauration de tableaux et encadrement

**Anaïs Bouveau**  
Art'Encadre

32 avenue de Fontainebleau  
77310 Saint-Fargeau-Ponthierry  
01 64 38 18 35  
atelier.artencadre@gmail.com  
www.artencadre.com

**Découvrez les coulisses**, les machines, les outils... qui lui permettent de mettre en valeur les oeuvres qui lui sont confiées.

Ven. 1<sup>er</sup> et sa. 2 avril 10h à 13h et 14h à 19h  
Dimanche 3 avril de 11h à 13h et de 14h à 19h



4

## Céramique

**Véronique Faudou-Sourisse**  
Atelier de restauration / Bélisame

12 hameau Retolu, 91890 Videlles  
06 16 29 62 29 - v.f.sourisse@gmail.com  
www.restauration-ceramiques91.com  
www.belisamecreations.fr

Belisame Créations  
 @belisame\_creations

Visite de l'atelier de **restauration de céramiques** et de **création de bijoux narratifs**. **Petites démonstrations**.

Samedi 2 et dimanche 3 avril de 11h à 19h



5

## Verre soufflé à la canne

**Frédéric Alary**, Verrerie d'art de Soisy  
12 rue du Moulin des Noues, 91840 Soisy/École  
01 64 98 00 03 - www.verrerie-art-soisy.fr

Dans un parc parsemé d'oeuvres de verre, **les maîtres verriers montent** l'étendue de nos techniques : verre moulé ou façonné à main levée, ouvert à chaud ou coupé à froid, sculpté, simplement coloré ou décoré de filigranes... **Dans la boutique** : verrerie de table et utilitaire, verreries décoratives, luminaires, figurines, boules d'escalier, presses papier, pièces d'exception...

Sa. 2 avril de 10h à 12h30 et de 14h à 18h30  
Dim. 3 avril de 14h30 à 18h30



6

## Sculpture figurative

**Guillemette de Williencourt**  
Europart

24 rue Saint-Spire  
91840 Soisy-sur-École  
06 26 13 51 74  
wguillemette@yahoo.fr  
guillemettew.fr

**Exposition** de son travail en peinture et sculpture.

Samedi 2 et dimanche 3 avril de 10h à 18h



7

## Sculpture métal et lumières

**Marielle Spalony**

06 16 23 07 02  
marielle.spalony@gmail.com  
www.marielle-spalony.fr

**Exposition** de sculptures en fil d'aluminium et lumière, bois et papier.

**Catherine Jullien**, peintre plasticienne.

**Exposition** de peinture et livres fermés.

Salle Niki de Saint-Phalle et Jean Tinguely, 91490 Dannemois

Samedi 2 et dimanche 3 avril de 10h à 18h30



## Sculpture terre

**Anmarie Leon**

06 76 80 06 39  
am.leon@wanadoo.fr  
www.anmarieleon.com

**Exposition** de sculptures.

**Réalisation** de sculptures en terre.



8

## Gravure en taille douce

**Caroline Delépine**, Atelier d'Art de Cély

13 route de Milly, 77930 Cély-en-Bière  
01 60 68 87 08 ou 06 20 31 92 85  
atelierdecely@gmail.com  
www.atelierdecely.com

**Démonstration** du travail de gravure : dessin, report sur planche de métal, gravure au burin, encrage et impression à la presse à bras. Présentation des autres techniques de gravure : eau forte, pointe sèche, aquatine, en relief.

**Exposition** de travaux d'élèves de l'atelier et des photos de photos de Marie-Lys Hagenmüller dans le jardin (portrait d'artisans).

**Ateliers** (1 heure, 10 €) :

- initiation à la gravure taille douce sur planche de plastique tendre,
- gravure en relief sur linoléum.

Samedi 2 et dimanche 3 avril de 10h à 13h et de 14h à 19h.



9

## Lutherie

**Thierry Bruno**

45 Grande Rue, 91490 Moigny-sur-École  
06 80 50 66 32  
www.thb-luthier.fr

**Les bois de lutherie**, les techniques de façonnage, les outils, les choix acoustiques et les paramètres de la construction du caractère sonore de l'instrument.

Sans oublier **les vernis** : leur fabrication artisanale à base d'ambre, de térébenthine, d'huiles siccatives, les pigments colorés et les techniques d'application.

Restauration, réglages, **archèterie** ne seront pas en reste.

**Sous forme de discussion, j'évoquerai avec vous ces questions.**

Samedi 2 et dimanche 3 avril de 10h à 12h et de 13h à 19h



10

## Céramique

**Christine Charles**  
Atelier Terre Vive

16 rue Pasteur  
91490 Milly-la-Forêt  
06 74 13 72 73  
chris.poterie@gmail.com  
www.atelierterrevive.fr

**Visite** de l'atelier.

**Expo vente.**

**Démonstration de cuisson primitive au bois** avec un four papier dans le jardin.

Samedi 2 et dimanche 3 avril de 10h à 13h et de 14h à 18h



11

### Horlogerie

**Christophe Busiackiewicz**  
Horlogerie de la Halle  
2 rue Saint Wulfran  
91490 Milly-la-Forêt  
01 60 75 16 88  
cosinus777@orange.fr

**Histoire de l'horlogerie**, explication du fonctionnement d'un mécanisme horloger, présentation d'outils d'horloger.

**Exposition** de pendules et montres.

Samedi 2 et dimanche 3 avril  
de 10h à 12h et de 15h à 18h



12

### Peintre en décor et trompe l'oeil

**Max Pastourel Spinosi**  
91720 Gironville-sur-Essonne  
06 30 37 27 26  
maxpastourel@yahoo.fr  
f max.pastourel

**Visite de l'atelier.**

**Découverte du métier** de peintre en décor.

Samedi 2 et dimanche 3 avril  
Uniquement sur rendez-vous



13



### Ébénisterie d'art

**Alain Noret**  
L'Obj d'Art  
1 rue des Religieuses, 77760 Amponville  
01 64 24 37 54  
www.alain-noret.fr

**Conception, création, fabrication et restauration de meubles aux essences de bois les plus variées** pour devenir bibliothèques, commodes, boiseries, bureaux, billards, cadres, coffrets précieux...

**Présentation d'un billard snooker marqueté** en cours de fabrication.

Samedi 2 et dimanche 3 avril  
de 11h à 13h et de 14h à 19h



## MAISON DU PARC CARTE BLANCHE AUX ATELIERS D'ART DU GÂTINAIS

Les artisans d'art investissent la Maison du Parc naturel régional du Gâtinais français : démonstrations, expositions et stages d'initiation.

**Maison du Parc**  
20 boulevard du Maréchal Lyautey  
91490 Milly-la-Forêt  
Samedi 2 et dimanche 3 avril 2022  
de 10h à 13h et de 14h à 18h



### Ornementation, sculpture sur zinc

**Jean-Pierre Lebureau**  
de Champcueil  
07 61 84 61 83  
jeanpierrelebureau@gmail.com  
www.ornement-toiture-lebureau.com  
f Jean-Pierre Lebureau Ornements de Toiture

**Démonstrations du travail du métal en feuilles de zinc** avec par exemple la réalisation d'une petite sculpture au marteau sur un billot de bois.



### Photographie

**Marie-Lys Hagenmüller**  
Arellys Photos  
d'Auvers-Saint-Georges  
06 60 61 40 09  
marielys91@orange.fr  
www.arellys-photos.com

**Exposition photos** : le regard de Marie-Lys sur la nature gâtinaise.



### Coutellerie, affûtage

**Adrien Garcia, Reflet de lame**  
de Baulne  
06 33 69 54 10  
refletdelame.ag@gmail.com  
www.refletdelame.com

**Exposition** de pièces de coutellerie principalement et de produits des arts de la table.



### Ébénisterie d'art

**Guislain Poitou**  
d'Achères-la-Forêt  
01 64 23 42 59 ou 06 86 48 62 33  
www.restauration-ebeniste-art.fr  
f guislain.poitou

**Découverte, démonstration et restauration** d'un meuble en cours.



**Vitrail, verrerie**

**Aurore Zocchetto**  
L'Atelier Vitrail de Milly  
de Milly-la-Forêt  
06 60 28 79 67  
vitraildemilly@orange.fr  
www.vitraildemilly.fr  
@ateliervitraildemilly

**Atelier d'initiation pour adultes et enfants dès 9 ans :**  
samedi et dimanche de 14h à 16h  
>> **création d'un vitrail Tiffany** avec soudure à l'étain : 28 €/personne

**Atelier d'initiation enfants dès 6 ans :**  
samedi et dimanche de 16h30 à 17h30  
>> **Création d'un tableau de verre** à emporter le jour même : 15 €/personne.

**Réservation obligatoire par mail ou par téléphone.**



**Broderie de perles à l'aiguille**

**Véronique Lafaurie**  
de Perthes-en-Gâtinais  
06 23 20 27 85  
creations@veroniquelafaurie.com  
veroniquelafaurie.com  
@V.LafaurieCreations  
@v.lafauriecreations

**Démonstration** de broderie de perles à l'aiguille : les pierres fines sont serties de perles mais aussi les pièces de créateurs telles que des cabochons en verre fusionné, en céramique ou encore des capsules de champagne. Le tout est brodé et tissé, perle à perle, avec le plus grand soin.

**Exposition-vente** de bijoux.



**Accessoires de mode en liège**

**Leslie Foussadier**  
Frenethik  
de Chailly-en-Bière  
06 67 81 34 97  
frenethik@ecomail.fr  
frenethik.fr  
@frenethik  
frenethik.maroquinerie.alternative.vegan

**Exposition-vente** de créations en liège, des pièces uniques, pratiques et esthétiques pour vous accompagner au quotidien.

**Découverte de cette matière végétale** aux multiples avantages, sublimée en accessoires de modes.



**Céramique**

**Béatrice Thibaud**  
Lili Pamplémousse  
de Courdimanche-sur-Essonne  
06 63 10 33 84  
lili.pamplémousse.ceramique@gmail.com  
lilipamplémousse.eproshopping.fr  
@Lili Pamplémousse

**Démonstration** de fabrication de boutons et perles en terre.

**Exposition-vente.**



**Lutherie**

**Éric Thenaisye**  
de Gironville-sur-Essonne  
06 71 27 53 30  
eric.thenaisye@orange.fr  
eric-thenaisye.com

**Découverte du métier de facteur de guitare.**

**Exposition-vente** de guitares classiques, folk, électro-acoustique et d'instruments médiévaux.



**Bijoux en métal**

**Marina Carpiér**  
Atelier MariT  
de Milly-la-Forêt  
06 04 18 65 91  
www.ateliermarit.com  
@AtelierMariT  
@atelier\_marit

**Démonstration** du travail du métal.

**Exposition** de bijoux.



**Sculpture sur bois**

**Julien Colboc**  
d'Achères-la-Forêt  
06 60 98 89 28  
contact@juliencolboc.com  
www.juliencolboc.com  
@JulienColboc  
@julien\_colboc

**Démonstration** de la taille d'une cuillère en bois. **Exposition-vente.**



**Tour à bois**

**Bruno Chéron**  
de Cerny  
06 98 52 01 06  
casquelourd91@gmail.com  
@Bruno Chéron  
@brunotournagebois

**Démonstration de tournage** de pièces en bois. **Exposition-vente.**



**Marqueterie**

**Jean-Noël Dammann**  
La Boîte à Belette  
de Janville-sur-Juine  
06 51 42 77 76  
jndammann@free.fr

**Découverte** du savoir-faire.

**Exposition-vente** d'objets en bois et en filet de marqueterie.

# Sa passion ? La pomologie !

## THIERRY LONGEPIED

*Thierry Longepied est tombé dans les pommes non pas quand il était petit, mais à sa retraite, quand la vie lui a donné plus de temps libre. Habitant Perthes-en-Gâtinais, il est venu voir le pressage de pommes à la Maison du Parc, il y avait une exposition de pommes locales et anciennes, il n'en fallait pas plus pour que Thierry plonge... Et comme il ne fait jamais les choses à moitié, il est aujourd'hui un pomologue référent du Parc, formateur au greffage et surtout, un ambassadeur du Parc et de ses actions en faveur des vergers.*

« J'étais pépiniériste dans ma vie active, donc ce n'est pas un hasard si je me suis retrouvé à une animation du Parc autour des pommes, en 2014 : la « Journée pomologie ». C'est là que j'ai rencontré Julie Maratrat, technicienne des milieux naturels du Parc qui s'occupe des actions pour la préservation des vergers, et Sylvain Drocourt, pomologue. C'était passionnant !

J'ai suivi des formations sur le greffage et aujourd'hui, je les anime ! Jacques Barbot, habitant Vayres-sur-Essonne, est un passionné qui apporte toute la partie théorique aux formations.

Nous formons une bonne équipe et les sessions annuelles de formation font toutes salle comble. Nous y rencontrons beaucoup de jeunes habitants, anciens urbains venus chercher un peu de campagne, et qui aiment l'idée d'entretenir un verger qui leur donnera des pommes le moment venu.

Surtout qu'aujourd'hui, nous leur proposons des débouchés pour leurs pommes : avec le pressoir du Parc, ils peuvent presser leurs pommes et en faire des litres de jus, pasteurisé, qui se gardera toute l'année.

Depuis 2016, le Parc propose des arbres fruitiers aux communes qui souhaitent replanter des vergers, et il avait besoin de stocker et de faire grandir des petits porte-greffes greffés avec des greffons prélevés sur de vieux arbres qu'on ne trouve pas dans les pépinières pour ensuite les replanter sur le territoire.

Et c'est ce que je fais, j'ai un grand jardin dont une partie est maintenant occupée par les greffons du Parc, de nombreuses variétés de pommiers, de poiriers et quelques pruniers issus du territoire.

Il y a environ six ans, j'ai adhéré à l'association « Les Croqueurs de pommes ». Ils ont un petit fascicule qui explique les étapes pour faire du cidre.



Je me suis lancé en 2020, et le 13 novembre 2021, j'ai présenté mon cidre au concours annuel de la Confrérie des Gouste Cidre d'Île-de-France. Mon cidre du Gâtinais, dans la catégorie des doux, a obtenu la médaille d'argent, juste derrière un professionnel !

Le jus pour mon cidre provient d'un magnifique verger perthois dont le propriétaire M. Boullery possède encore un vieux pressoir

qu'il utilise toujours pour presser ses pommes de variétés locales ( Locard, Jean Huré, Rouge de Bourron ...).



On s'aperçoit que des initiatives se lancent pour conserver les variétés locales, recréer des vergers, souvent partagés. Car les habitants comprennent que c'est un patrimoine, au même titre que les lavoirs par exemple. Sauf que les vergers peuvent disparaître vite, faute d'entretien.

Alors n'hésitez pas à contacter le Parc pour assister à une formation ou replanter un verger, c'est une magnifique action pour la préservation de notre patrimoine naturel.

Retrouvez une recette à base de pommes page 12



## APPLI RANDO

### Dans les Parcs

*Le printemps pointe son nez, les oiseaux chantonent, les abeilles butinent, les arbres sont en fleurs... et vous cherchez une idée de randonnée pour découvrir le Parc naturel régional du Gâtinais français. Voici nos coups de cœur !*

**À pied**, venez parcourir le nouveau sentier de découverte de la forêt labélisé « Tourisme & Handicap », le sentier de découverte de l'art rupestre ou encore le sentier agricole.

**À vélo**, les circuits des moulins, des mégalithes et des artistes vous offriront des paysages variés et proposent des variantes qui permettent d'adapter la difficulté à toute la famille.

**À cheval**, car le Gâtinais français, grâce à son sol sableux, est le terrain d'aventure idéal pour réaliser une balade sur un ou plusieurs jours.

Composé d'une mosaïque de milieux exceptionnels, le « pays des mille clairières et du grès » possède assurément de nombreux atouts pour vous surprendre. Il abrite notamment d'immenses platières au microclimat identique à celui que l'on trouve dans le sud de la France. Cela peut paraître incroyable, mais il n'est pas rare de croiser des espèces méditerranéennes, comme certains lézards ou orchidées !

Retrouvez toutes nos balades sur l'application « Balades Parc naturels IDF » ou sur le site <https://rando.pnr-idf.fr/>



Mais aussi celles des autres Parcs naturels régionaux d'Île-de-France, Haute Vallée de Chevreuse, Vexin français et Oise - Pays de France.

À vos chaussures, casquettes, sacs à dos et gourdes d'eau... vous êtes prêts !

## LES NUITS DES FORÊTS

**Samedi 18 et dimanche 19 juin 2022**

Samedi 10h-18h, dimanche 10h-17h

Perthes-en-Gâtinais

Le Parc, la commune de Perthes-en-Gâtinais et le Centre régional de la propriété forestière (CRPF) sont partenaires de ce festival organisé par l'Association Nuits des Forêts. L'occasion de (re)découvrir la forêt et de venir à la rencontre des acteurs du monde forestier.

Samedi 18 et dimanche 19 juin :

- démonstration de **matériels de débardage** par M. Thirion, gérant de la société Bois et Compagnie
- démonstration d'une **scierie mobile** par son propriétaire, Christophe Sallé
- **atelier de sculpture sur bois** avec Julien Colboc (gratuit, sur réservation)
- visite de la **chaufferie bois plaquettes** de l'école maternelle *La Ruche*, présentation de cette construction bois
- stand pour découvrir **les actions du Parc et du CRPF** en faveur de la filière bois

Samedi 18 juin : **balade sylvicole commentée** avec le CRPF, à travers Perthes et ses environs boisés pour découvrir toutes les facettes de la gestion forestière (biodiversité, bois mort, coupes, plantations, maladies...).  
2 sessions sur inscription : de 10h à 12h30 et 14h-16h30.

# Le rdv du Parc LE VILLAGE DU PARC

**Samedi 11 et dimanche 12 juin 2022**

de 10h à 19h

**à Tousson**

au niveau du château d'eau



**Venez à la rencontre des élus et de l'équipe du Parc !**

Ils vous feront découvrir la vie du Parc.

Pôle Aménagement : cadastre solaire, rénovation énergétique...

Pôle Développement local : vélos à assistance électrique, Rezo Pouce l'auto-stop organisé, jeu identification des essences d'arbres, les produits locaux...

Pôle Environnement : le guide nature, les empreintes, les trésors...

Pôle Éducation et Patrimoine : les abris gravés préhistoriques en 3D et en visite virtuelle...

L'espace **Ateliers** du Village du Parc, c'est tout un programme !

### Samedi 11 et dimanche 12 juin 2022

Construction de nichoirs à hirondelles, en chanvre et chaux
Réduire ses emballages, et donc ses déchets
Cabinet des curiosités de la nature gâtinaise
Dissection de pelotes de réjection de rapaces nocturnes, c'est aussi pour les petits, ils adorent !
Le fonctionnement d'une rivière avec une maquette à faire évoluer
Le tronc-binoscope

### LES MÉTIERS d'ART au Village du Parc !




**C'est le rendez-vous du parc avec les artisans d'art de son territoire !**  
Travailleurs du bois, sculpteurs du verre, assembleur de métal... Ils seront au rendez-vous pour vous présenter meubles, gravures, sculptures, bijoux... Rien que des pièces uniques !

**Des idées pour décorer votre habitation, pour faire un magnifique cadeau et pour échanger avec des créateurs aux savoir-faire incroyablement passionnants !**



**Journées européennes des métiers d'art**

2 et 3 avril (voir p. 6/9)

**Festival d'escalade**

7 et 8 mai à Milly-la-Forêt (voir ci-dessous)

**Village du Parc**

11 et 12 juin, Tousson (voir p. 11)

**Festival Les Nuits des Forêts**

17 et 18 juin, Perthes (voir p. 11)

**Éco-Festival**

18 juin, Milly-la-Forêt (voir ci-dessous)

[www.parc-gatinais-francais.fr](http://www.parc-gatinais-francais.fr)

● **9 avril - Vayres-sur-Essonne**

**Chasse aux oeufs.** Terrain de la Pointe, l'après-midi. Gratuit.

● **10 avril - Bouray-sur-Juine**

**Répare Café.** Bricoleurs et « réparateurs » donnent rendez-vous aux particuliers afin de redonner vie à leurs petits appareils électro-ménagers en panne... Salle Vendôme (Complexe du Noyer Courteau), de 9h30 à 12h. Gratuit.

● **13 avril - Bouray-sur-Juine**

**Animation jeux Intergénérationnels.** Séance d'animations-jeux ouverts aux jeunes et adultes. Salle du Gâtinais, de 14h à 17h.

● **30 avril et 1<sup>er</sup> mai - Cély-en-Bière**

**Une Rose, un Espoir.** Collecte de fonds nationale contre le cancer. Salle des Fêtes Yves Detroyat, ouverte aux dons des particuliers. Dimanche soir pot offert à l'ensemble des participants et donateurs.

● **7 et 8 mai - Milly-la-Forêt**

**Festival d'escalade.**

**À la Maison du Parc de 10h à 18h :**

- expo photo sur les pratiques durables liées à l'escalade
- découverte du patrimoine rupestre grâce au nouvel outil de réalité virtuelle du Parc, conférences
- ateliers ludiques du cabinet des curiosités du Parc pour découvrir le milieu forestier, sa géologie et sa biodiversité.

**Tout au long du week-end :**

- village d'exposants, bourse d'échanges de chaussons et crashpads, foodtruck
- compétition d'escalade
- initiation à l'escalade sur mur, outdoor
- concours photos et courts-métrages
- conférences
- ateliers : érosion, ramassage de déchets, sculpture de prises, bonnes pratiques de l'escalade en forêt
- soirée DJ le samedi

Tout savoir : festival-escalade-milly.com

**ZOOM GOURMAND**

Salade de légumineuses, pommes et canneberges



**TERROIR ET NATURE**

● **1<sup>er</sup> mai - Courances**

**Marché de Printemps.** Artisanat, métiers de bouche, fleurs... Rue du Moulin et Place du Général de Gaulle, de 9h à 18h.

● **7 et 8 mai - Barbizon**

**Fête des parcs et jardins.** En lisière de la Forêt de Fontainebleau, Barbizon, renommé pour son école de peinture pré-impressionniste, célébrera les plantes, la nature et la biodiversité. Cette fête se déroulera dans plusieurs lieux de Barbizon et accueillera une centaine d'exposants : pépiniéristes-producteurs de toute la France, associations (jardin, environnement, biodiversité, insectes et petits animaux du jardin), producteurs du terroir et artisans d'art établis sur le territoire du Parc naturel régional du Gâtinais français, une librairie, des fabricants d'outils et de produits naturels pour l'entretien du jardin, un artiste inspiré par la nature auquel sera proposé une Carte blanche, un troc de plantes, de graines et de semences paysannes, des expositions, des animations, des conseils de professionnels ou d'amateurs éclairés (botanique, jardinage raisonné, permaculture, agroforesterie). Rues de Barbizon, de 10h à 19h. Gratuit.

**EXPOSITIONS-SALONS**

● **Jusqu'en octobre - Bouray-sur-Juine**

**Exposition itinérante sur l'histoire du village.** Exposition tournante (rotation chaque mois) à travers 20 panneaux de cartes et documents relatifs à l'histoire de Bouray. Mairie, médiathèque, complexe sportif, école élémentaire. En journée.

● **2 et 3 avril - Oncy-sur-École**

**Rencontres Artistiques et créatives,** Une dizaine d'artistes locaux (peintres, sculpteurs, mosaïstes, photographes...). Salle Lantara (Grand-Rue, en face de la mairie), de 10h à 17h30. Gratuit.

● **14 et 15 mai - Dannemois**

**Peintures de Caroline Labbé,** Maison de la Culture, de 10h à 18h.

● **22 mai - Barbizon**

**La Rue des Livres,** Grande-Rue.

● **18 juin - Milly-la-Forêt**

**Éco-Festival :** 60 exposants, dont le **Service d'accompagnement à la rénovation énergétique du Parc,** pour des conseils pour améliorer son logement, divers ateliers, conférences, animations musicales en soirée. Stade intercommunal, à partir de 10h. Entrée libre. Organisé par l'Association Terre d'Avenir (ATA) de Dannemois.

*Pour 4 personnes*

- 300 g de pois chiches
  - 1300 g de haricots rouges
  - 1 pomme croquante, épépinée et coupée en dés
  - 75 g de canneberges séchées
  - ½ concombre, non pelé et coupé en dés
  - 1 oignon émincé
  - 25 g de noix grillées
- Mélanger tous les ingrédients, saler et poivrer.
- La vinaigrette*
- 60 ml d'huile d'olive
  - 45 ml de vinaigre de cidre
  - 30 ml de sirop d'érable

**NETTOYAGES DE PRINTEMPS**

● **14 mai - Vayres-sur-Essonne**

Essonne verte, Essonne propre, rendez-vous à 9h devant la mairie.

● **21 mai - D'Huion-Longueville**

Essonne verte, Essonne propre, de 8h30 à 12h, rendez-vous aux ateliers municipaux devant la mairie.

● **11 juin - Courdimanche-sur-Essonne**

Essonne verte, Essonne propre, de 14h à 17h, rendez-vous sur le parking la mairie.

**THÉÂTRE, SPECTACLES, CINÉ**

● **9 avril - Janville-sur-Juine**

**Carnaval.** Rues de Janville, brûlage du Bineau place de la Mairie.

● **23 avril - Barbizon**

**L'Antirouille,** magie burlesque. Espace culturel Marc Jacquet, 20h30.

● **14 et 15 mai - Janville-sur-Juine**

**Théâtre.** Enfants le 14, adultes le 15. Salle communale.

● **29 mai - Cély-en-Bière**

**Ciné-Club.** Un film remarquable de l'histoire du cinéma. Salle des Fêtes Yves Detroyat, 16h. Gratuit.

● **19 juin - Vayres-sur-Essonne**

**Festival Léopard Vayres.** Théâtre, musique et danse de rue. Terrain de la Pointe, de 10h à 18h. Gratuit.

**CONCERTS**

● **9 avril - Barbizon**

**Les 7 dernières paroles du Christ de Haydn,** Pierre Bouyer et Nicole Tamest. Espace culturel Marc Jacquet, 20h30.

● **10 avril - Oncy-sur-École**

**La musique de Chanson à travers les âges,** Concert du Conservatoire de Musique des Deux Vallées. Salle polyvalente Espace Jean-Pierre Hazard (2 Chemin de la Ruelle), 17h. Gratuit.

● **15 mai - Barbizon**

**Comédie musicale,** Bernard Sauvat et Enfants de l'école JF Millet. Espace culturel Marc Jacquet, 15h30.

● **21 mai - Cély-en-Bière**

**Jazz.** Salle des Fêtes, 20h. Gratuit.

● **17 et 18 juin - Barbizon**

**Barbizon Jazz Inn** révèle de jeunes talents, et rappelle l'aventure du Tumble Inn, haut lieu du jazz régional entre 1925 et 1947, rue Ménard. Espace culturel Marc Jacquet. Gratuit.

● **25 juin - Barbizon**

**Trio lettres et notes,** par le Trio Buch, Philippe Perrussel, comédien, Paul Drouet, pianiste et Jacques Borsarello, altiste. Espace culturel Marc Jacquet, 20h30.

**BALADES NATURE**

● **21 mai, 18 et 25 juin - Larchant**

**Été au marais de Larchant.** Le marais présente un intérêt biologique exceptionnel. On y trouve une quantité d'oiseaux, insectes, poissons, amphibiens, reptiles et mammifères. 9h, chemin du Châlumeau. Gratuit. Réservation obligatoire : 06 30 39 67 92 ou [contact@maraisdelarchant.fr](mailto:contact@maraisdelarchant.fr).

Retrouvez ces événements en détail [www.parc-gatinais-francais.fr](http://www.parc-gatinais-francais.fr)