

L'Abeille du PARC

Journal d'information du Parc naturel régional du Gâtinais français - N° 91 - Été 2023



DOSSIER

Silver Fourchette

Réunir les producteurs et nos Aînés
autour de leurs assiettes



NOTEZ LA DATE ! C'EST IMMANQUABLE ! ↓

Plan du Village et
programme dans le
prochain numéro
en août

Rue des Arts
Métiers d'art

Place du Marché
Producteurs locaux

Éco-quartier
Conseils, économies d'énergie, matériaux...

Le Petit coin de nature
Expos, ateliers, conseils...

Rue du Faites-le-vous-mêmes
Ateliers pratiques

Allée du Miam
Food-trucks

23 & 24 septembre
Domaine départemental
de Chamarande

Le
Village
du Parc

et son

Grand
Pique-
Nique

avec le soutien de



SOMMAIRE

3

LE PARC EN ACTION

Révision de la charte du Parc

Comprendre aujourd'hui et imaginer demain ?



4

HORIZON ET PANORAMA

Reconquête des paysages

Comment voyez-vous celui de votre commune ?



5

TERRE DE CULTURE

Quand les potiers jouent collectif

Les Potiers du Hameau



6/9

DOSSIER

PAPILLES INTERGÉNÉRATIONNELLES : SILVER FOURCHETTE



10/11

ART DE VIVRE

Le service d'accompagnement à la rénovation énergétique

Un service gratuit pour vous



12

LES RENDEZ-VOUS DU PARC

Manifestations communales

LA RECETTE DE L'ÉTÉ

Salade de tagliatelles de courgette crue à la menthe poivrée et au chèvre frais



Édito

du Président du Parc naturel régional du Gâtinais français

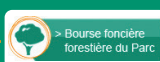
Et c'est à vous de jouer dans cette Abeille du Parc ! Page 4, nous vous demandons de nous parler de paysage. En quelques mots seulement, rassurez-vous, nous aimerions connaître votre ressenti sur le paysage de votre commune, afin d'orienter les actions à mettre en place pour la reconquête paysagère. Ce n'est pas une guerre, ce sont des retrouvailles, entre les habitants et leur cadre de vie.

Des retrouvailles il y en a aussi entre nos Aînés et les agriculteurs. Si jamais ils s'étaient éloignés, le Parc et le programme Silver Fourchette les ont rapprochés ! Les résidents d'EHPAD ou MARPA ont découvert des exploitations, et les agriculteurs sont venus dans les établissements. C'est du gagnant-gagnant car il n'y a pas d'âge pour bien manger !

Vous n'avez pas encore lu ce numéro mais déjà je vous donne rendez-vous dans le suivant, dès le mois d'août, pour le programme complet et prometteur du Village du Parc et son Grand Pique-Nique au Domaine départemental de Chamarande, les 23 et 24 septembre...

BOURSE FONCIÈRE DU PARC

www.parc-gatinais-francais.fr



En quelques clics, vendez ou échangez des parcelles forestières.

Consultation et publication d'annonces GRATUITES !



@PNRGatinaisFrancais



@pnr_gatinais_francais

PARC NATUREL RÉGIONAL DU GÂTINAIS FRANÇAIS

Maison du Parc, 20 bd du Maréchal Lyautey, 91490 Milly-la-Forêt
Tél. : 01 64 98 73 93 - Fax : 01 64 98 71 90
info@parc-gatinais-francais.fr - www.parc-gatinais-francais.fr

Président de la publication : Jean-Jacques Boussaingault

Directrice de la rédaction : Emmanuelle Guilmault

Rédactrice en Chef : Fabienne Cotté

Photographies : @Marie-Lys Hagenmüller/Arelys (marielys91@orange.fr) sauf mentions particulières

Rédaction : Fabienne Cotté/PNRGF

Avec la participation de l'équipe du Parc naturel régional du Gâtinais français.

Mise en page : Fabienne Cotté/PNRGF

Imprimé par Imprilith (Pringy), sur papier certifié PEFC avec des encres végétales.

ISSN 1620-3828



Révision de la charte

**COMPRENDRE AUJOURD'HUI
ET IMAGINER DEMAIN**

Construire ensemble l'avenir ! La révision du document fondateur d'un Parc naturel régional est un processus de concertation permanent avec les élus, les partenaires, les acteurs (socio-économiques, associatifs...) et la population du Parc.



Dès le mois d'octobre 2022, des ateliers ont été organisés avec les habitants notamment, afin de faire émerger les grands axes d'intervention de la future charte. Puis de nouvelles rencontres ont eu lieu en vue de définir plus précisément les actions à mettre en place.

Le projet de charte s'organise en **TROIS GRANDS AXES THÉMATIQUES**, puis en **NEUF ORIENTATIONS PLUS PRÉCISES** et enfin en **TRENTE MESURES, PROCHES DE L'ACTION**. Les mesures sont détaillées : contexte, objectif, dispositions mises en place pour arriver à cet objectif, rôle du Parc, engagements des autres signataires (État, Région Île-de-France, Départements de l'Essonne et de Seine-et-Marne, Communautés d'agglomération et de Communes, Communes). Ce projet sera bientôt consultable sur www.parc-gatinais-francais.fr !

LA FUTURE CHARTE DU PARC face aux défis du dérèglement climatique

AXE RESSOURCES ET PATRIMOINES CONNAÎTRE ET PROTÉGER LES RICHESSES PATRIMONIALES DU GÂTINAIS FRANÇAIS

Orientation 1 • Préserver le patrimoine naturel et mener une politique de reconquête

Mesure 1 • Préservons les milieux naturels dans une logique de trames verte, bleue, brune et noire

Mesure 2 • Stoppons les pertes d'espèces remarquables ou ordinaires et menons une politique de reconquête

Mesure 3 • Confortons les espaces forestiers en tant que réservoirs de biodiversité

Mesure 4 • Protégeons et valorisons le patrimoine géologique remarquable

Orientation 2 : Préserver le patrimoine paysager identitaire

Mesure 5 • Connaissions et suivons les paysages du Gâtinais français

Mesure 6 • Préservons et préparons les paysages de demain

Orientation 3 : Préserver un patrimoine culturel unique

Mesure 7 • Préservons et valorisons le patrimoine archéologique exceptionnel

Mesure 8 • Connaissions, restaurons et valorisons le patrimoine du Gâtinais

Mesure 9 • Sauvegardons le patrimoine immatériel (savoir-faire locaux...)

Mesure 10 • Soutenons la création artistique

AXE AMÉNAGEMENT ET ÉCONOMIE CIRCULAIRE

S'APPUYER SUR LA SOBRIÉTÉ POUR SE DÉVELOPPER DURABLEMENT ET VIVRE HARMONIEUSEMENT DANS LE GÂTINAIS FRANÇAIS

Orientation 4 • Mettre la santé, la durabilité et l'accessibilité au cœur de l'économie gâtinaise

Mesure 11 • Assurons notre souveraineté alimentaire grâce à des pratiques agricoles vertueuses pour la santé humaine, les sols, l'eau, l'air et la biodiversité

Mesure 12 • Favorisons une économie forestière durable et respectueuse des services écologiques

Mesure 13 • Favorisons l'accès à l'alimentation durable

Mesure 14 • Faisons de la transition énergétique et de l'adaptation au changement climatique un moteur de la mutation des activités économiques locales

Orientation 5 • Maîtriser un urbanisme garant de la qualité de vie en protégeant les éléments fondateurs de l'identité du territoire

Mesure 15 • Aménageons et réhabilitons dans le respect de la qualité urbaine, architecturale, écologique et paysagère

Mesure 16 • Garantissons à toutes et à tous l'accès à un logement de qualité

Mesure 17 • Favorisons un aménagement plus sobre, désartificialisons et renaturons les espaces urbains

Orientation 6 • Sauvegarder la ressource en eau et favoriser la sobriété de ses usages

Mesure 18 • Luttons pour améliorer la qualité de l'eau

Mesure 19 • Assurons une bonne gestion de l'eau dans un contexte de raréfaction

Orientation 7 • Œuvrer vers une sobriété des consommations et développer l'économie circulaire

Mesure 20 • Réduisons la consommation des ressources non renouvelables et favorisons l'utilisation de matériaux biosourcés

Mesure 21 • Réduisons la consommation d'énergie dans une démarche de sobriété

Mesure 22 • Favorisons la production sobre d'énergies renouvelables intégrées, locales et citoyennes

Mesure 23 • Faisons de l'économie circulaire le fer de lance de notre développement local

Mesure 24 • Faisons du Gâtinais français un territoire zéro déchet

Mesure 25 • Déployons des modes de déplacement doux décarbonés et accessibles à tous

AXE MÉDIATION ET TRANSMISSION VALORISER ET FAIRE CONNAÎTRE LE GÂTINAIS FRANÇAIS, ÉDUCER AU TERRITOIRE

Orientation 8 • Faire connaître et promouvoir le Gâtinais français

Mesure 26 • Éduquons aux enjeux du territoire

Mesure 27 • Communiquons pour mettre en scène un territoire que chacun pourra s'approprier

Mesure 28 • Suivons l'évolution du territoire et évaluons la mise en œuvre de la charte

Orientation 9 • Coopérer et coordonner

Mesure 29 • Structurons et mobilisons des réseaux d'ambassadeurs

Mesure 30 • Coopérons avec les acteurs locaux et d'autres territoires

RECONQUÊTE DES PAYSAGES

Comment voyez-vous celui de votre commune ?



Le paysage est un élément important de la qualité de vie, dans les espaces remarquables comme dans ceux du quotidien. Il joue un rôle majeur dans l'épanouissement de chacun et le vivre ensemble.

Pour que nos paysages ne résultent pas d'évolutions subies mais de choix réfléchis et concertés avec les citoyens, le Parc naturel régional du Gâtinais français travaille sur la définition d'objectifs de qualité paysagère. Et c'est là que la vision des habitants intervient : comment vivez-vous votre paysage quotidien ? Vos réponses permettront d'avoir un retour sur une vision à l'échelle d'un territoire : le Parc du Gâtinais.

Vous pouvez :

- répondre sur cette page et l'envoyer à : Parc naturel régional du Gâtinais français, 20 boulevard du Maréchal Lyautey, 91490 Milly-la-Forêt
- répondre sur cette page, la scanner ou la photographier et l'envoyer à : e.giroux@parc-gatinais-francais.fr
- répondre par mail à : e.giroux@parc-gatinais-francais.fr

©Thierry Houyel

Votre commune :

Actuellement dans le paysage de ma commune :

Je ressens

.....

J'aime

.....

Je n'aime pas

.....

Plus tard, pour le paysage de ma commune :

Je crains

.....

J'imagine

.....

J'espère

.....

J'associe au paysage de ma commune :

Une image :

Une matière, une texture :

Un son, une musique :

QUAND DES POTIERS JOUENT COLLECTIF

Les Potiers du Hameau sont installés dans les anciennes écuries du château de Moulignon, aujourd'hui disparu. Cet atelier a été créé en 2001 par Pierre Breilhat et c'est en 2014 qu'Amalric Varlet en prend la direction.

Amalric Varlet, Stéphanie Messenguiral et Florence Landouar vous accueillent dans leur vaste boutique-atelier agrémenté d'une verrière Eiffel.

Amalric Varlet : " Avoir pu créer un tel endroit a demandé de l'énergie et de l'investissement personnel et même si la situation économique actuelle est plus que préoccupante, nous faisons le maximum pour poursuivre le défi. Nous avons chacun notre marque propre et nous mutualisons les moyens. La nouvelle équipe a une énergie sans faille !"



Amalric Varlet crée *Serpentine* en 2006 dans les Communs de Moulignon. Assiettes rectangulaires, gobelets, pichets, théières... mais aussi des lampes ajourées, des fontaines, des pièces uniques. Ses longues recherches sur les émaux lui donnent une liberté inégalée.



Stéphanie Messenguiral a créé *Terres tatouées* et a intégré le collectif en 2010. Ses pièces ont la simplicité et la poésie des poteries d'antan. Engobes et dessins au tampon, émaux simples et efficaces. Saladiers, bols, assiettes seront la joie de votre table.



Florence Landouar a créé *Ty An Douar* et a rejoint Les Potiers du Hameau en 2020. Elle réalise des pièces en grès destinées au jardin (pots, mangeoires, fleurs et étiquettes en céramique...), ainsi que des pièces de décoration (vases, porte-savon, brûle-parfum...).



Les Potiers du Hameau

Allée de l'Abeille
Domaine des Communs
Hameau de Moulignon
77310 St-Fargeau-Ponthierry
06 31 70 66 06
serpentineamalric@gmail.com

L'atelier est ouvert :
- du lundi au vendredi
de 10h à 17h
- samedi de 10h à 13h
Téléphoner avant de
passer car ils peuvent
être en extérieur.

Retrouvez les Potiers
du Hameau lors du 20^e
Marché des Potiers à
Milly-la-Forêt, les 23
et 24 septembre !

40 Potiers Milly-la-Forêt



23 & 24
SEPTEMBRE 2023

Place du colombier

Exposition / vente de 10H à 19H
Démonstration de tournage.
Initiation au modelage à partir de 14h.

www.lebonheurestdanslepot.com

PAPILLES INTERGÉNÉRATIONNELLES

Approvisionner la restauration collective en produits locaux est un enjeu fort du Parc. Il a créé un partenariat avec l'association Groupe SOS Senior pour son programme Silver Fourchette. L'objectif : recréer des liens entre les exploitations agricoles et les établissements médico-sociaux (EHPAD*, MARPA) du Gâtinais.**

Cinq agriculteurs et cinq structures d'accueil pour personnes âgées participent à cette action.

Ce partenariat comprend une rencontre entre les équipes de direction et les chefs de restauration des cinq établissements **avec un expert de l'approvisionnement de la restauration collective** : Jean-Luc Landais, ancien chef cuisinier du collège de Perthes-en-Gâtinais, référent approvisionnement de la restauration collective à la Région Île-de-France, afin de répondre à leurs questionnements, besoins, freins sur l'approvisionnement local en restauration collective.

Ensuite, les résidents dégustent un menu gâtinais, visitent l'exploitation partenaire, et bénéficient d'une animation dans l'établissement avec le producteur. **De quoi raviver les papilles de nos aînés et les intégrer à la vie locale.**

*Établissement d'hébergement pour personnes âgées dépendantes

**Maison d'accueil rural pour personnes âgées

Le Parc naturel régional du Gâtinais français accompagne l'association dans l'organisation et le suivi du projet, et apporte également une participation financière de 7 000 €, sur un montant total du projet de 49 252 €, avec un co-financement du programme européen LEADER et des Conseils départementaux de l'Essonne et de Seine-et-Marne.

Les binômes du programme Silver Fourchette :

MARPA Les Jardins de St-Laurent à Milly-la-Forêt



La Ferme de Châtenoy, à Châtenoy

En renouant avec la tradition de l'élevage ovin en Île-de-France, **Carine et Simon Thierry** entreprennent la relance de cette activité au sein de la ferme familiale en 2005. Ils y élèvent, en agriculture biologique, un troupeau de brebis de race Île-de-France. En complément, ils cultivent une diversité de variétés de pommes de terre bio, vendues à la Coopérative Bio Île-de-France, dans des boutiques bio et en direct à la ferme.



Résidence Les Heures Claires à Saint-Fargeau-Ponthierry



La Miellerie du Gâtinais, à Boutigny-sur-Essonne

Camille et Thierry Sergent deviennent apiculteurs en 1989. En 2000, ils créent la Miellerie du Gâtinais à Boutigny-sur-Essonne, afin de vivre de leur passion au contact de la nature. Ils gèrent un cheptel de 400 colonies d'abeilles. Le métier d'apiculteur est pour eux une vocation qu'ils partagent avec le public et les écoliers qui leur rendent visite.



EHPAD Résidence d'Hautefeuille à Saint-Vrain



Les Frères d'Armes, Ferme de Guillerville, à Saint-Escobille

Eudes et Thibault Coutte ont initié dès 2020 une démarche d'agriculture durable. Grâce à leur moulin à meule de pierre, ils proposent une gamme de farines (sorgho, légumineuses, avoine, orge, blé) et de l'huile de tournesol pressé à froid, mais aussi du safran. Ils ont ouvert un musée sur les "héros locaux du sud Essonne" (création d'expositions temporaires, réalisation de projets avec les écoles, partenariats avec d'autres acteurs du territoire, etc.).



EHPAD Le Grand Pavois à Saint-Fargeau-Ponthierry



SCEA Koorin, à Champcueil

La Société civile d'exploitation agricole (SCEA) Koorin est une ferme maraîchère créée par **Paulo Oyama**, exploitée à partir de 1997 en bio. Aujourd'hui son fils **Ronaldo** a repris l'exploitation. Ils veulent montrer que le bio n'est pas plus cher, et diversifier leurs cultures pour proposer des produits de qualité toute l'année.



EHPAD La Forestière à Arbonne-la-Forêt



Le Potager San-Martinois, à Saint-Martin-en-Bière

Isabelle Dugray et Alain Feijan ont créé le Potager San Martinois en 2009, en reprenant les terres familiales. Soucieux de produire des légumes de qualité en respectant l'environnement, c'est tout naturellement qu'ils se sont orientés vers une agriculture biologique à taille humaine. La production est commercialisée en circuits courts de proximité (beaucoup avec les AMAP*) pour conserver un lien fort avec les consommateurs.

*association pour le maintien de l'agriculture paysanne

Silver Fourchette est accompagné par le programme européen LEADER

Leader signifie « Liaison Entre Actions de développement de l'économie rurale ». Un véritable laboratoire d'expérimentations en milieu rural ! Grâce à sa stratégie définie par les acteurs locaux, ce programme européen encourage les actions innovantes, les démarches collectives, les projets de coopération, les partenariats publics-privés, afin de tirer le meilleur des atouts du territoire, porté par le Parc !

LE PROGRAMME LEADER en quelques mots

Issu du Fonds européen agricole pour le développement rural (FEADER), ce dispositif permet de financer des projets de développement local.

LEADER a été lancé en 1991 dans une optique d'accompagnement de la réforme de la Politique agricole commune (PAC) et de diversification des zones rurales. Élaboré dans un cadre de partenariat public-privé et constitué en Groupe d'Action Locale (GAL), LEADER est conçu comme une démarche d'appui à des stratégies locales.

Le Parc naturel régional du Gâtinais français signait son premier programme Leader il y a quinze ans, en 2007.



Le 28 septembre 2022, sept résidents de la **MARPA Les Jardins de Saint-Laurent à Milly-la-Forêt** se sont rendus à la **Ferme de Châtenoy**.

Ils ont visité l'exploitation et ont fabriqué du pain bio.



Le 13 octobre 2022, Carine Simon, de la Ferme de Châtenoy, est venue à la MARPA pour faire déguster à une dizaine de résidents plusieurs types de pommes de terre qu'elle cultive sous différentes formes de préparation (frites, à l'eau...).



Le 5 octobre 2022, quinze résidents des **Heures Claires à Saint-Fargeau-Ponthierry** ont accueilli **Camille Sergent de la Miellerie du Gâtinais** : présentation de l'apiculture, son histoire, la vie d'une ruche et d'une abeille, le métier d'apiculteur.



Le 11 octobre 2022, 15 résidents sont allés découvrir la Miellerie du Gâtinais à Boutigny-sur-Essonne.



Le 2 novembre 2022, des résidents de **l'EHPAD Hautefeuille de Saint-Vrain** ont accueilli **la Ferme de Guillerville - Les Frères d'Armes**.

Ils ont participé à un atelier de fabrication de crêpes avec les différentes farines du producteur.

Le 7 novembre 2022, des résidents sont allés découvrir la Ferme de Guillerville et le musée qu'elle abrite.



Le 18 avril 2023, les résidents de l'**EHPAD Le Grand Pavois à Saint-Fargeau-Ponthierry** ont accueilli **Ronaldo Oyama de la SCEA Koorin** : ils ont participé à une dégustation de radis bio et ont découvert ce légume.



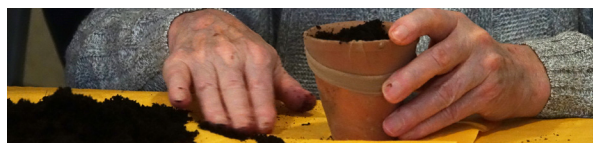
Le 25 avril 2023, sept résidents sont allés à Soisy-sur-École à la SCEA Koorin et ont participé à l'atelier plantation de basilic, graines de coriandre et radis en godets.



Le 22 mars 2023, treize résidents de l'**EHPAD LaForestière à Arbonne-la-Forêt** ont accueilli **Isabelle Feijan du Potager San Martinois**.

Ils ont participé à un rapide quizz sur les légumes et la saisonnalité puis à la création d'une tête à pousser pour réaliser de façon ludique un semis d'épinards en pots individuels de plantes aromatiques.

La visite du Potager par les résidents aura lieu au deuxième semestre 2023 : ils visiteront l'exploitation et réaliseront des semis de courges potimarron pour une mise en place dans le futur jardin potager de l'EHPAD et/ou sur l'exploitation.



LE SERVICE D'ACCOMPAGNEMENT À LA RÉNOVATION ÉNERGÉTIQUE

Un service gratuit pour vous !

Réduire vos factures d'énergie et augmenter votre confort : quels travaux réaliser, quelles aides financières ?

Les conseillers du Parc naturel régional du Gâtinais français vous conseillent et vous accompagnent, gratuitement et de manière neutre et objective, dans tous vos projets d'économies d'énergies.

Voici le retour d'expérience d'une personne qui a contacté le Service au début de son projet, préalablement à l'acquisition définitive d'une maison datant d'avant 1948 en double mitoyenneté en centre-ville ancien, pour savoir quels seraient les travaux les plus pertinents à engager et les solutions techniques les plus performantes.

Le logement était inhabité depuis quelques temps, et à part des fenêtres remplacées il n'avait pas fait l'objet de travaux de rénovation.

Une ancienne chaudière fioul produisait le chauffage et l'eau chaude sanitaire, les murs et la toiture n'étaient pas isolés et aucun système de ventilation mécanique contrôlée (VMC) n'était présent.

Après discussions avec la propriétaire, le conseiller France Renov' du Parc lui a conseillé d'engager **une rénovation globale** de cette maison, intégrant :

- l'isolation complète des murs et de la toiture,
- l'installation d'une pompe à chaleur air/eau et d'un ballon thermodynamique,
- la pose d'une VMC hygroréglable de type B.

Une isolation avec des **matériaux biosourcés** a été privilégiée, afin de maintenir le bon fonctionnement hygrométrique des maçonneries anciennes et obtenir un confort plus important, notamment sur les parties sous toiture.



Isolation en laine de bois



Ancienne chaudière fioul et nouvelle pompe à chaleur

Pour le financement de ces travaux nécessitant un budget important (plus de 46 000 €), le conseiller du Parc l'a redirigé vers un bureau d'étude afin de réaliser un audit énergétique permettant de justifier des gains énergétiques conséquents des travaux (83 % de gain énergétique et 97 % sur les gaz à effet de serre !) et de faire des demandes d'aides en rénovation globale.

Sur 46 000 € de travaux, la propriétaire a pu bénéficier de plus de 38 000 € de subventions, notamment grâce aux aides du Parc sur les travaux d'isolation en matériaux biosourcés et d'installation de la VMC.

La propriétaire habite désormais une maison rénovée, performant-e, confortable, écologique et économique !



Parc naturel régional du Gâtinais français
**SERVICE D'ACCOMPAGNEMENT
À LA RÉNOVATION ÉNERGÉTIQUE**

Accueil du service
infoenergie@parc-gatinais-francais.fr
01.64.98.11.79

**Communauté de Communes
Entre Juine et Renarde**
Votre référent est :
Gael Pedrono
g.pedrono@parc-gatinais-francais.fr

**Communauté de Communes
du Val d'Essonne**
Votre référent est :
Baptiste Bruant
b.bruant@parc-gatinais-francais.fr

**Communauté
d'agglomération
Melun Val de Seine**

Vos référents sont :

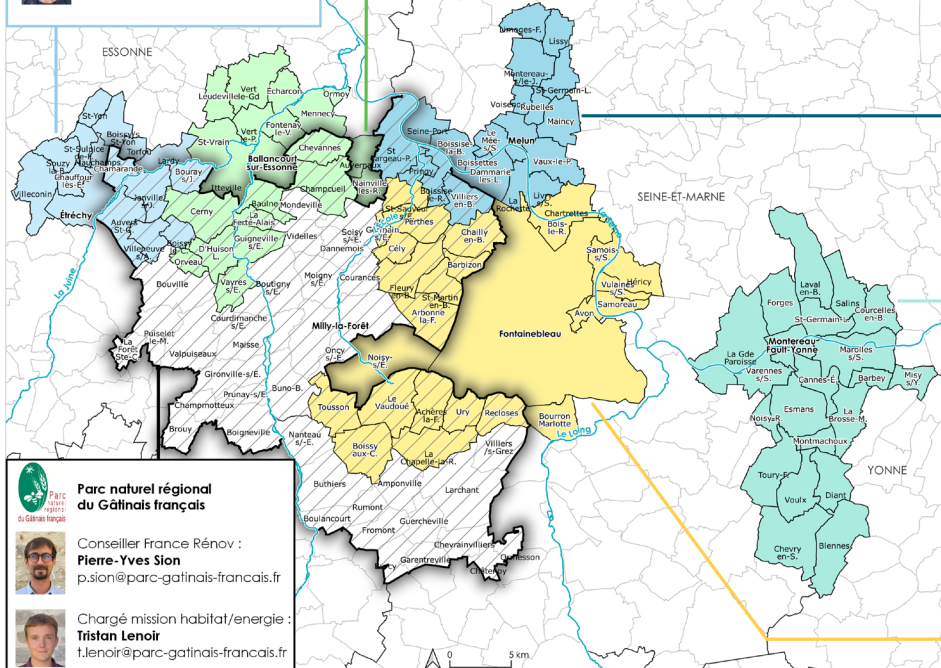
Djamila Bounaga
d.bounaga@parc-gatinais-francais.fr

Pierre-Even Claux
p.claux@parc-gatinais-francais.fr

Téné Segoloni
t.segoloni@parc-gatinais-francais.fr

**Communauté de Communes
du Pays de Montereau**

Votre référent est :
Olivier Leiche
o.leiche@parc-gatinais-francais.fr
01.60.73.43.86



**Parc naturel régional
du Gâtinais français**
Conseiller France Rénov' :
Pierre-Yves Sion
p.sion@parc-gatinais-francais.fr

Chargé mission habitat/energie :
Tristan Lenoir
t.lenoir@parc-gatinais-francais.fr

**Pays de Fontainebleau
Communauté d'agglomération
du Pays de Fontainebleau**

Vos référents sont :

Louis Brienne
l.brienne@parc-gatinais-francais.fr

Zohra Bensabeur
z.bensabeur@parc-gatinais-francais.fr

Réalisation : Parc naturel régional du Gâtinais français, 01/06/2023. Sources : BD Topo © IGN.

LE PARC ET VOUS

• 23 et 24 septembre

Le Village du Parc et son Grand Pique-Nique

Le Parc vous donne rendez-vous pour un week-end de rencontre avec des producteurs, des artisans, des animateurs...

Toutes les infos dans le prochain numéro (août) et sur www.parc-gatinais-francais.fr

ANIMATIONS

• 2 juillet - Bouray-sur-Juine, Janville-sur-Juine, Lardy

Forum éco-logique, la transition, on lui fait sa fête ! Les thématiques de la biodiversité, des mobilités, du zéro déchet, de l'habitat, du climat, de l'énergie et de l'alimentation seront au cœur de ce Forum.

Au programme :

- une quarantaine d'exposants essonniers locaux (associations, organismes publics, entreprises, citoyens, coopératives...),

- des ateliers, des conférences, des expositions et un grand débat,

- de la musique, des jeux et des animations,

- des stands et un food-truck pour se restaurer,

- un marché de producteurs et d'artisans locaux. Venez partager vos idées et pratiques, vos choix et gestes écologiques et aussi vos questions pour lutter contre le dérèglement climatique et protéger la biodiversité.

Complexe sportif du Noyer Courteau à Bouray-sur-Juine, de 10h à 18h.

• 8 et 9 juillet - Larchant
Festival de Seine-et-Marne.

Samedi matin

10h : visite de nouveaux abris ornés

11h : visite guidée de l'église sur le thème des pèlerinages avec des comédiens.

Samedi après-midi

14h : visite guidée du vieux Larchant en utilisant les nouveaux QR codes.

De 14h à 16h : visite virtuelle de l'église. Vous pourrez la découvrir telle qu'elle était au XIII^e siècle.

Samedi soir : Randolune avec les acrobates de la compagnie *Trat*.

Dimanche matin

10h : balade géologique naturaliste et historique, le « circuit des croix ». En forêt, découverte des croix de chemins et des histoires ou légendes qui y sont attachées, du patrimoine floristique et géologique, anecdotes historiques.

De 11h à 13h : visite virtuelle de l'église.

14h à 18h : « D'un jardin à l'autre » promenade au cœur du village, pour découvrir des jardins de particuliers, d'agrément et potagers. Dans chaque jardin, une animation différente, danses du monde, chansons, petit concert, contes, dégustations.

larchant.com

VIE LOCALE ANIMATIONS COMMUNALES

SPECTACLES

• 1er et 2 juillet - Larchant

La Caravane du coin. Arts de la rue et musiques actuelles. À la manière des cirques itinérants : caravane bistrote, caravane crêperie, la remorque cantine, un petit chapiteau. Place des Tilleuls, de 13h à 23h30. Gratuit.

CINÉMA

• 25 août - Cerny

Cinéma en plein air : Top Gun : Maverick. Posés dans le parc de la mairie, sur votre chaise, fauteuil ou plaid. 21h. Gratuit.

TERROIR ET NATURE

• 26 août - D'Huisson-Longueville

Conférence sur les hérissons par Les Jardiniers en Essonne. Connaître les amis les hérissons et apprendre à les protéger. Espace culturel, 14h30. Participation libre pour les non adhérents.

• 16 septembre - Boigneville

Nettoyage de la commune. Rendez-vous devant la mairie à 14h.

• 23 septembre - D'Huisson-Longueville
Nettoyage de la commune, Essonne verte, Essonne propre. Pelouse de la Boissière, 9h.

• 3 septembre - Moigny-sur-École

31^e Marché rural en Gâtinais : artisanat et produits locaux, animations (groupes folkloriques, musique, jeux...). Grand-Rue, 9h-19h.

• 16 septembre - Bouville-Valpuiseaux

Nettoyage d'automne du village et des bois. Rdv à 9h30 devant la mairie de Bouville ou place de l'Eglise à Valpuiseaux. Casse-croûte de l'amitié au retour.

FORUMS DES ASSOCIATIONS

• 9 septembre

Cerny : complexe Jean-Ségalar, 10h-18h.

Vayres-sur-Essonne : salle Cardon, 10h-18h.

• 10 septembre

Bouray-sur-Juine : complexe sportif du Noyer Courteau, 10h-17h.

D'Huisson-Longueville : pelouse de la Boissière (Ateliers municipaux), 10h-18h avec une animation Rezo Pouce.

JOURNÉES DU PATRIMOINE

• 16 et 17 septembre : dossier détaillé dans le prochain numéro (août).

www.parc-gatinais-francais.fr

ZOOM GOURMAND

Salade de tagliatelles de courgette crue à la menthe poivrée et au chèvre frais

De saison et très frais !

Portions : 4 personnes

Temps de préparation : 15 mn

Temps de repos : 1h30



Ingrédients

- 4 courgettes
- 4 cuillère à soupe de jus de citron
- 1 cuillère à soupe de fleur de sel
- 1 petite gousse d'ail pressée
- 2 cuillère à soupe d'huile d'olive
- 30 g de pignons de pin ou de sésame ou de graines de courge
- 150 g de fromage de chèvre
- Une belle poignée de menthe poivrée

Recette

- Passer les courgettes au spiraliseur ou réaliser les tagliatelles à l'économe (si bio ne pas les éplucher)
- Dans un saladier, bien mélanger les courgettes, le citron, le sel et l'ail. Réserver au frais pendant 1h30 minimum. Les courgettes vont dégorgier.
- Faire griller les pignons et/ou graines à la poêle environ 5 minutes.
- Retirer le saladier du réfrigérateur et enlever le liquide.
- Ajouter les autres ingrédients et mélanger.
- Vous pouvez rajouter sur votre plat fleurs de capucine, de soucis... c'est joli et délicieux !
- Servir bien frais !