

L'Abeille du **PARC**

Journal d'information du Parc naturel régional du Gâtinais français - N° 95 - Été 2024



DOSSIERS

Entreprises ambassadrices de l'éco-rénovation

Plantes à parfums, aromatiques et médicinales

↓ NOTEZ LA DATE ! C'EST IMMANQUABLE ! ↓

28 & 29 septembre
Parc de la mairie
à Barbizon

Rue des Arts
Métiers d'art

Place du Marché
Producteurs locaux

Allée du Miam
Restauration

Le Petit coin de nature
Expos, ateliers, conseils...

Rue du Faites-le-vous-mêmes
Ateliers pratiques

Nocturne quinquette
Samedi soir !

Le
Village
du Parc

et son
Grand
Pique-
Nique



avec le soutien de



SOMMAIRE

3

LE PARC EN ACTION

Révision de la charte du Parc
Avis favorables !



4

HORIZON ET PANORAMA

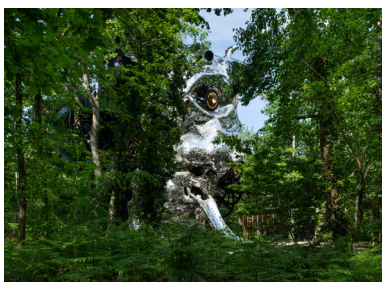
Les meilleurs de paysages
Ils font vivre l'observatoire
photographique des paysages



5

TERRE DE CULTURE

Un œil sur l'art contemporain
Bienvenue au Cyclop !



6/9

DOSSIERS

NOUVELLES ENTREPRISES AMBASSADRICES DE L'ÉCO-RÉNOVATION

Créaboïs91 et Destas & Creib

ARÔMES ET PARFUMS

Les plantes à parfum, aromatiques
et médicinales



10/11

ART DE VIVRE

Art rupestre, le sentier de découverte fait peau neuve
Randos en Île-de-France
4 Parcs naturels hors des sentiers battus



12

LES RENDEZ-VOUS DU PARC
Manifestations communales

LA RECETTE DE L'ÉTÉ
Gaspacho vert petits pois,
concombre, menthe poivrée
de Milly



Le MOT

du Président du Parc naturel régional
du Gâtinais français

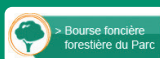
C'est avec plaisir que je vous invite à vous rendre dans les pages du dossier, afin de faire connaissance avec les deux entreprises nouvellement reconnues « Ambassadrices de l'éco-rénovation » : Véronique Brichard vous présente Créaboïs91 à Prunay-sur-Essonne et Geoffroy Destas vous présente Destas et Creib à Itteville. Deux histoires familiales pour des entreprises à taille humaine.

Nous vous présentons également les plantes à parfum, aromatiques et médicinales que vous pourrez voir dans les champs du Gâtinais cet été. Une trentaine d'agriculteurs, accompagnés par les collectivités locales dont le Parc, relancent la filière et animent nos paysages !

Quant au projet de charte du Parc « Objectifs 2026-2041 », sur lequel nombre d'entre vous se sont impliqués, a reçu les avis favorables à l'unanimité de la part d'instances chargées de le valider.

De quoi passer un bel été !

BOURSE FONCIÈRE DU PARC
www.parc-gatinais-francais.fr



En quelques clics, vendez ou échangez des parcelles forestières.

Consultation et publication d'annonces
GRATUITES !



@PNRGatinaisFrancais



@pnr_gatinais_francais

PARC NATUREL RÉGIONAL DU GÂTINAIS FRANÇAIS

Maison du Parc, 20 bd du Maréchal Lyautey, 91490 Milly-la-Forêt
Tél. : 01 64 98 73 93 - Fax : 01 64 98 71 90
info@parc-gatinais-francais.fr - www.parc-gatinais-francais.fr

Président de la publication : Jean-Jacques Boussaingault

Directrice de la rédaction : Emmanuelle Guilmault

Rédactrice en Chef : Fabienne Cotté

Photographies : @Marie-Lys Hagenmüller/Arellys (marielys91@orange.fr) sauf mentions particulières

Rédaction : Fabienne Cotté/PNRGF

Avec la participation de l'équipe du Parc naturel régional du Gâtinais français.

Mise en page : Fabienne Cotté/PNRGF

Imprimé par Imprilith (Pringy), sur papier certifié PEFC avec des encres végétales.

ISSN 1620-3828



Révision de la charte

AVIS FAVORABLES !



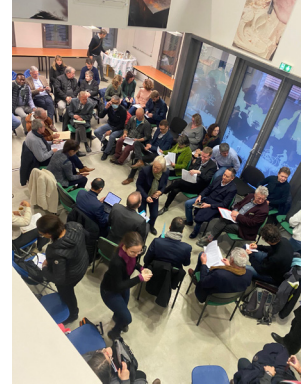
En février, les élus, les partenaires et l'équipe du Parc naturel régional du Gâtinais français ont accueilli les rapporteurs du Conseil national de protection de la nature (CNPN) et de la Fédération des Parcs, pour présenter le projet de charte « Objectif 2026-2041 » et des ambitions pour le territoire, placées sous le signe de la lutte contre le changement climatique.

De la platière de Meun à Achères-la-Forêt, à l'école maternelle de Perthes-en-Gâtinais, en passant par la ferme du Coquibus, ils ont rencontré de nombreux élus communaux, communautaires, départementaux et régionaux.

Puis une délégation composée de Jean-Jacques Bousaingault, Président du Parc naturel régional du Gâtinais français, Jean-François Renard, Conseiller régional délégué spécial à la ruralité, Béatrice Rucheton, vice-Présidente du Conseil départemental de Seine-et-Marne et Présidente de la Réserve de Biosphère de Fontainebleau et du Gâtinais, et Patrick Imbert, vice-Président du Conseil départemental de l'Essonne et Président de la Communauté de Communes du Val d'Essonne, est allée présenter le projet devant le CNPN.

Les avis rendus sont favorables à l'unanimité.

Rendez-vous à l'automne pour l'enquête publique !



28 & 29 septembre
Parc de la mairie
à Barbizon

Plan du Village et
programme dans le
prochain numéro
en août

Le Village du Parc

et son

Grand Pique-Nique



LES VEILLEURS DE PAYSAGES

Ils font vivre l'observatoire photographique !



Parce que l'on protège mieux ce que l'on connaît bien, le Parc a mené une étude poussée des paysages gâtinais, puis créé un outil de veille : l'observatoire photographique des paysages.

Les paysages du Gâtinais français font partie des arguments pour son classement en Parc naturel régional : ils bénéficient d'une identité forte mais montrent une certaine fragilité. Alors : veillons !

Le référent communal constitue l'interlocuteur privilégié du Parc, il veille à la pérennité du suivi de l'évolution de son paysage.



Pascal Magnier, adjoint au Maire de Perthes-en-Gâtinais, président et la commission développement local, est co-Président du Comité Paysage et Territoire du Parc.

L'observatoire photographique des paysages est un outil de suivi de l'évolution des paysages à travers la reconduction, selon un pas de temps régulier, d'un certain nombre de points de vue paysagers.

Dans le Gâtinais français, c'est près de trois cents points de vue qui sont photographiés chaque année, entre mars et juin.

Si vous vous promenez dans les villages du Gâtinais français et que vous observez des personnes munies d'un appareil photo entre mars et juin, ce ne sont peut-être pas des touristes mais... des référents de l'observatoire photographique des paysages !

Il s'agit d'une des particularités du Gâtinais français : contrairement à certains observatoires qui suivent une méthode nationale avec un photographe professionnel, ici les photographies sont réalisées par des référents communaux, souvent des élus, qui connaissent parfaitement le paysage et ses enjeux.



L'identification de la plupart des points de l'observatoire a donné lieu à un ancrage au sol d'une borne de grès ou d'un clou d'arpentage en contexte urbain : ils sont identifiables par tous !

Retrouvez les outils relatifs à l'observatoire photographique des paysages (livrets communaux, carte interactive...)

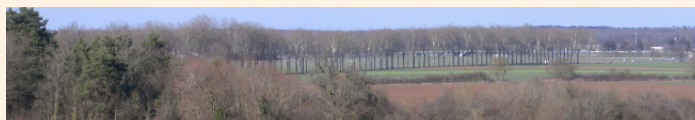


ou www.parc-gatinais-francais.fr

Exemple de veille sur un élément fondateur du paysage : l'alignement d'arbres

OBJECTIF DE VEILLE

Veiller sur l'alignement actuel et sur le futur alignement (selon l'évolution des projets du Conseil départemental de Seine-et-Marne), ainsi que sur le premier plan de haie ou de bande boisée.



Mars 2010



Juin 2020



Gilles Clugnac, élu de Recluses, président de la commission environnement, est un co-Président du Comité Paysage et Territoire du Parc.

À travers cet exercice photographique, les enjeux sont divers :

- bien connaître ces paysages et témoigner de leurs évolutions,
- aider à l'évaluation des actions des communes sur des thématiques diverses pouvant avoir un impact sur le paysage (urbanisme, environnement...) et

faciliter la prise de décisions, - permettre la prise de conscience des habitants du changement de leur cadre de vie et de leur environnement.

Afin que cette connaissance des paysages du Gâtinais français soit partagée, le fonds documentaire est totalement accessible en ligne à travers une carte interactive. Cela permet, à qui le veut, de prendre connaissance des paysages qu'il parcourt peut-être tous les jours et de leurs évolutions... mais vus sous un autre angle : celui de l'appareil photo d'un veilleur de paysages !

Exemple de veille sur l'évolution du paysage

OBJECTIF DE VEILLE

Veiller sur l'insertion paysagère des constructions récentes.



Hiver 2003



Janvier 2020

Un œil sur l'art contemporain

BIENVENUE AU CYCLOP !

2024 fête les trente ans d'ouverture du Cyclop au public ! Pour cette saison, des artistes engagé.e.s auprès de la nature, engagé.e.s dans les luttes féministes, engagé.e.s dans le partage des savoirs sont accompagné.e.s et présenté.e.s. Huit artistes seront en résidence et/ou invité.e.s à montrer leurs travaux sous l'œil bienveillant du Cyclop qui, du haut de ses 22,5 mètres, renvoie les reflets de la forêt grâce à sa Face aux miroirs entièrement restaurée.

Jusqu'au 28 juillet

Tondre, cueillir et créer.

Exposition en duo de Louis Guillaume et Théophile Peris

Résidence de recherche et de production

Louis Guillaume et Théophile Peris sont particulièrement attentifs au « vivant », il est sujet de réflexion, d'intérêt, le vivant devient aussi matériau, élément constitutif du travail de ces plasticiens. Louis Guillaume utilise des plantes récoltées pour créer ses sculptures et installations, tandis que Théophile Peris travaille la laine, redécouvrant des gestes oubliés pour peindre ses idées.



©Association Le Cyclop, L. Guillaume et T. Peris

Jusqu'au 1^{er} septembre

Ces voix chères qui ne se sont pas tuées.

Programmation des films de Maja Bajević, Anna Daučíková, Sanja Iveković, Wanda Mihuleac

Les années de la construction du Cyclop voient naître un renversement majeur en Europe, celui de la fin de l'Union soviétique, et de l'ouverture des frontières des deux côtés de l'Europe. Le Cyclop, une œuvre qui assume pleinement sa post-modernité, engage ces questions politiques, militantes et féministes. Nous les abordons avec cette programmation, par des séries de films faits par des femmes d'Europe centrale, des Balkans, engagées sur ces réflexions.

Du 2 septembre au 3 novembre

Mes nuits en couleurs.

Installation, performance, cycle de vidéos de Rémy Yadan.

À partir du film de Niki de Saint Phalle « Un rêve plus long que la nuit » datant de 1976, aujourd'hui tout juste restauré, Rémy Yadan est invité à imaginer une série de performances pendant l'été et l'automne 2024 en relation directe avec la projection du film de Niki de Saint Phalle, sur grand écran, en plein air, dans les bois. Rappelons que ce film a été réalisé en partie au Cyclop au moment de sa construction et dans la forêt de Fontainebleau.

**13 juillet,
dès 15h30**

Visite et dégustation

Dans le cadre du 2ValléesEstival, visite de la programmation 2024 et dégustation des produits de Catherine Bosc-Bierne, productrice de menthe poivrée à Milly-la-Forêt.

**21 et 22 septembre
Journées européennes
du Patrimoine**

Visite guidée du Cyclop gratuite pour les enfants de 8 à 18 ans.

Découvrir Le Cyclop

Du 6 avril au 3 novembre

Samedi et dimanche (y compris le 14 juillet) de 10h30 à 18h30 (17h45 à partir du 27 octobre).

En juillet et août : du mercredi au dimanche aux mêmes heures (y compris le 15 août).

L'accès sur le site autour du Cyclop est libre et gratuit.

Les visites sont guidées et durent 45 minutes : 10h30 – 11h15 et 12h00 – 14h00 – 14h45 – 15h30 – 16h15 – 17h00 et 17h45 (17h00 à partir du 27 octobre).

Pour des questions de sécurité, l'accès à l'intérieur du Cyclop est interdit aux enfants de moins de 8 ans, même accompagnés.

Tarifs* : 12 €, 10 €, 8 €

* voir détails sur www.lecyclop.com



Deux nouvelles entreprises **AMBASSADRICES** de l'éco-rénovation

CREABOIS 91

Véronique Brichard, gérante*

CREABOIS 91 est l'acronyme de Construction, Rénovation Énergétique, Agrandissement, BOIS 91, et c'est bien l'ADN de l'entreprise créée en 2010. Nous ne travaillons qu'en matériaux biosourcés, depuis 14 ans nous n'avons pas touché de laine de verre.

Mon mari, Gabriel Ferrino, et moi étions dans l'agencement et la menuiserie pour de grosses enseignes et des collectivités. Sur des salons, nous avons découvert les matériaux biosourcés et au risque de passer pour des originaux au sein de la profession, nous nous sommes lancés dans la construction bois individuelle. Ces matériaux et techniques, il y a 15 ans, on ne les trouvait que sur les salons "écologiques", c'était très sympa de faire partie de ce monde de personnes engagées. CREABOIS 91 était née !

Pour l'agrandissement, il faut savoir s'adapter à l'existant : des murs qui ne sont pas droits, des formes à inventer... Nous sommes qualifiés pour répondre aux demandes de nos clients.

CREABOIS 91 est ce que j'appelle une "entreprise pansement", elle nous fait du bien.

Et leur satisfaction est notre petit bonheur quotidien.

Il y a quelques années, un ami agriculteur me demande : " Si je produis du chanvre, tu en mettras dans tes maisons ?". Et c'était lancé, CREABOIS 91 a servi de passerelle entre le monde de l'agriculture et le monde du bâtiment. La filière chanvre, portée par le Parc et Guy Capé** à l'époque, a fonctionné de manière incroyable, et voir aboutir cette filière, en faire partie, c'est une fierté. Le Parc nous a facilité la tâche en organisant les formations qualifiantes. Avec nos clients, nous étudions, concevons et réalisons leurs projets, et nous apportons une valeur ajoutée à leur patrimoine, qui devient performant thermiquement.

Je suis fière d'être ambassadrice "de mon coin", nous sommes ambassadeurs du Parc, c'est un honneur.



*Pour la petite histoire, j'ai commencé dans l'entreprise d'agencement Ferrino en tant que conjointe-collaboratrice avec mon mari Gabriel Ferrino qui était gérant, aujourd'hui avec CREABOIS 91 je suis gérante et il est conjoint-collaborateur. Les femmes ne sont pas exclues de nos métiers du bâtiment même sur les chantiers.

Notre chef d'équipe, Florian Marier, était avec nous déjà chez Ferrino, on travaille ensemble depuis presque 30 ans. Une affaire de famille !

** à l'époque maire de Prunay-sur-Essonne et Président du Sigal qui accueille 18 artisans à Prunay-sur-Essonne sur une ancienne friche industrielle



CREABOIS 91
1 chemin des Prés
91720 Prunay-sur-Essonne
01 64 99 53 20 ou 06 77 62 61 65
creabo91@orange.fr
www.creabo91.fr

La charte des Ambassadeurs du Parc pour l'isolation en éco-matériaux est fédératrice, elle repose sur la mobilisation d'un collectif d'acteurs désireux de contribuer aux objectifs de neutralité carbone et d'économies d'énergie que s'est fixé le Parc naturel régional du Gâtinais français.

Le 10 octobre 2023, deux nouvelles entreprises ont rejoint le réseau.

DESTAS ET CREIB

Geoffroy et Leslie Destas, gérants

Destas Et Creib, entreprise familiale depuis 1956.

L'entreprise, créée en 1956 par René Destas, puis présidée par son fils Jean-Marc Destas, est à ce jour dirigée par ses petits-enfants, la troisième génération, Geoffroy et sa soeur Leslie Destas.

Située à Itteville, au bord de l'Essonne, l'entreprise a su depuis presque 70 ans acquérir une expertise dans les domaines suivant tant en marché public que privé : rénovation du patrimoine ancien, maçonnerie et gros-oeuvre en béton armé technicité supérieure, et depuis 10 ans, est qualifiée dans les matériaux biosourcés tels que le chanvre, la terre crue, la pisée, la chaux.

La qualité de nos ouvrages et la gestion environnementale de nos chantiers sont au centre de nos préoccupations. Employant environ 45 salariés du sud Essonne hautement qualifiés, avec en moyenne plus de vingt ans d'ancienneté, l'entreprise est fière de participer à l'essor de l'économie locale, mais aussi à l'économie circulaire car celle-ci prône les achats de matériaux locaux (le chanvre de Champmotteux, la carrière de Moigny-sur-École, sable de la Loire), le réemploi des gravats de chantier dans notre filière Val Pro Environnement ainsi que l'insertion sociale.

Le 10 octobre dernier, nous sommes officiellement devenus "Ambassadeur Eco-Rénovation", titre attribué par le Parc naturel régional du Gâtinais français. Nous sommes fiers de participer au retour et développement de méthodes à faible impact environnemental.

Notre chantier de rénovation thermique de l'école de Perthes-en-Gâtinais est une vitrine sur les techniques d'isolation en béton de chanvre et chanvre banché, filière qui, je le rappelle, est très locale !

Étant Ambassadeurs éco-rénovation pour cette filière, nous sommes à l'écoute des habitants et ravis d'être partenaires du Parc du Gâtinais français !

À notre échelle, nous nous sommes formés pour l'application du chanvre dans tous ses états, ce "super matériau" !



DESTAS ET CREIB
64 avenue de la Gare
91760 Itteville
01 64 93 06 97
direction@destasetcreib.com
www.destas-et-creib.fr

ARÔMES ET PARFUMS

La filière des plantes à parfum, aromatiques et médicinales (PPAM) à Milly-la-Forêt constitue un pilier économique et culturel de cette région qui a longtemps représenté le premier bassin de production de PPAM en France.

Depuis 2012, les acteurs locaux publics et privés (Région, Départements, Parc naturel régional du Gâtinais français, Commune de Milly-la-Forêt, Conservatoire des Pantès de Milly, Darégal, Association pour le Développement des PPAM...) se sont engagés pour relancer la filière.

Une distillerie a vu le jour en 2023 à Milly-la-Forêt afin de distiller les plantes au plus près des lieux de récolte (voir *Parole de terroir* p. 10).

La région de Milly-la-Forêt bénéficie de sols et de conditions climatiques favorables permettant la

croissance de diverses espèces de plantes, ce qui en fait un lieu idéal pour la production de plantes aromatiques et médicinales. La marque « Vallées des sens » a été créée afin de réunir sous une même bannière les huiles essentielles, confitures, tisanes, savons, cosmétiques... provenant de plantes cultivées dans un rayon de 40 kilomètres autour de Milly.

Elle complète la marque Valeurs Parc, qui identifie les entreprises locales engagées pour trouver un équilibre entre la protection de notre espace rural si riche mais fragile et l'activité humaine.

Voici quelques exemples de plantes à parfum, aromatiques et médicinales cultivées sur le territoire.

•La menthe poivrée

Mentha x piperita

Une plante herbacée de la famille des Lamiacées, croisement naturel entre deux espèces (*mentha aquatica* et *mentha spicata*), elle a fait la renommée de Milly-la-Forêt.

Tonique et rafraîchissante, elle soulage les problèmes digestifs. Elle procure un effet de froid intense qui peut apaiser les tensions. Très aromatique, on la retrouve dans les bonbons, les sirops et les tisanes.



•La Monarde

Monarda didyma

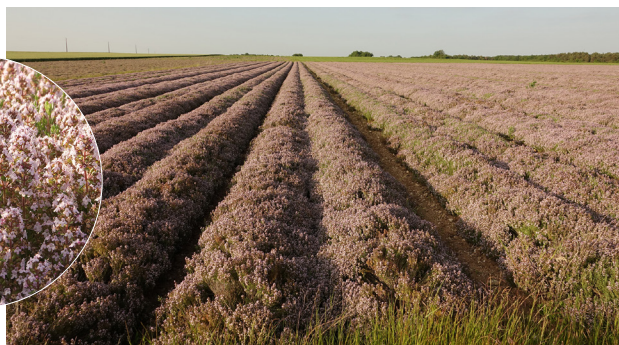
Une plante herbacée de la famille des Lamiacées, cultivée comme une plante aromatique et médicinale. C'est une plante très décorative, son parfum est proche de la bergamote. Utilisée en infusion pour remplacer le thé, on en fait également du sirop et liqueur pour ses vertus calmantes et digestives. Elle aurait également des propriétés antiseptiques et stimulantes.



•Le Thym

Thymus vulgaris est le thym majoritairement cultivé sur le territoire. C'est un sous-arbrisseau vivace faisant partie de la famille des Lamiacées, appelé aussi farigoule en Provence.

Il est surtout connu pour ses qualités aromatiques mais il aurait aussi de nombreuses propriétés médicinales. Fortifiant et antiseptique, il peut être utilisé notamment pour les affections respiratoires et pour faciliter la digestion.



•La sarriette

Appelée « Herbe Saint Julien » ou « poivre d'âne » en Provence, c'est une plante à fleurs aromatiques de la famille des Lamiacées. Elle a un goût pouvant rappeler celui du thym et de la menthe.

Connue pour ces propriétés aromatiques, elle intervient dans la composition des « Herbes de Provence ». La sarriette posséderait aussi des propriétés médicinales. Traditionnellement, on lui attribue des vertus digestives, antispasmodiques et antioxydantes.



En savoir plus : www.parc-gatinais-francais.fr adeepam91.fr www.cnpmai.net et deux herboristeries à Milly-la-Forêt : L'Herbier de Milly (sur Facebook) et Millymenthe (www.millymenthe.com)

•Le pavot de Californie

Eschscholtzias

Une plante vivace de la famille des Papavéracées qui peut être annuelle en fonction des climats. Ses fleurs sont oranges ou jaunes et leur forme rappelle celle du coquelicot. Ses feuilles et ses fleurs froissées dégagent une odeur citronnée.

Cette plante est appréciée pour ses propriétés thérapeutiques hypnotiques et sédatives que l'on trouve dans sa tige, fleur ou graines.



•L'échinacée

Une plante vivace rustique de la famille des Astéracées. Semblable à des marguerites, ses larges fleurs sont de couleur blanche, rose ou pourpre, ornées d'un centre orangé. Ses feuilles sont plus ou moins dentées.

Les propriétés médicinales de la plante se trouvent dans les racines, la tige et la fleur : elle semble avoir une certaine efficacité dans la lutte contre le rhume et les infections des voies respiratoires supérieures.



•Le lavandin

Il est issu du croisement entre deux espèces : *Lavandula latifolia* et *Lavandula angustifolia*.

Il est connu pour être utilisé en cosmétique dans la composition des parfums, savons, gels douche...

C'est aussi une plante médicinale antiseptique et décontractante, notamment utilisée par les sportifs pour apaiser les tensions musculaires.



•La mélisse

Melissa officinalis

Une plante herbacée vivace de la famille des Lamiacées. Elle est aussi appelée « piment des abeilles » car elle est très mellifère. Son odeur fait penser à la citronnelle.

Traditionnellement, on lui attribue des vertus antispasmodiques et calmantes. La mélisse rentre dans la composition de la célèbre eau des Carmes utilisée pour les malaises nerveux.



•L'immortelle ou hélichryse italienne

Une plante vivace reconnaissable par ses fleurs jaunes, son feuillage gris argenté et son port ramifié. Elle dégage une odeur de curry.

Elle est connue pour ses vertus anti-inflammatoires et circulatoires mais également contre les traumatismes physiques.



Le saviez-vous ? L'accompagnement du Parc pour la filière des PPAM passe notamment par le dispositif d'aide européen LEADER. Sur la programmation 2014-2022, sept projets ont été accompagnés, comme l'acquisition d'un double broyeur par trois agriculteurs pour entretenir les rangs de lavandin. Il permet de laisser les inter-rangs enherbés représentant des avantages agronomiques et écologiques tels que l'amélioration des propriétés physico-chimiques du sol, la réduction de l'érosion des sols et la préservation de la biodiversité dans les parcelles.



Financement européen FEADER : 4 635 €
Conseil départemental de l'Essonne : 3 090 €

En résumé, la filière des plantes aromatiques et médicinales à Milly-la-Forêt est un écosystème dynamique qui allie tradition et innovation pour valoriser les ressources naturelles de la région tout en contribuant au développement économique local et à la préservation de son patrimoine botanique.

MILLYPPAM

Relance d'une filière historique

Thomas Palfroy est président de la Coopérative agricole Millyppam, créée en 2018 suite à l'investissement et la persévérance de plusieurs agriculteurs, soutenus par des acteurs locaux.



30 agriculteurs de grandes cultures locales, bio et conventionnels, très majoritairement localisés dans le Parc du Gâtinais, sont rassemblés au sein de la Coopérative agricole Millyppam. Ils maîtrisent la production d'une quinzaine de variétés de plantes à parfum, aromatiques et médicinales* et prévoient d'en cultiver 18 variétés différentes à l'avenir.

Nous avons imaginé ce regroupement afin de diversifier nos productions, pour tenter de créer de la valeur différemment tout en respectant l'environnement. C'était aussi une volonté commune de relancer la filière historique et patrimoniale des plantes médicinales de Milly-la-Forêt.

La création d'une distillerie** à vapeur d'eau s'est avérée nécessaire afin de valoriser les cultures et de permettre la transformation des plantes cultivées sur notre territoire en huiles essentielles.

La distillerie a été réfléchi pour être la plus écologique et durable possible. L'installation permettra de distiller en circuit fermé, c'est-à-dire de refroidir les vapeurs d'huile essentielle avec l'eau florale qui a été précédemment refroidie. Ainsi, rien n'est rejeté dans la nature et la consommation d'eau est très faible.



Aucun produit chimique n'est utilisé lors de la distillation, l'extraction des huiles essentielles contenues dans les plantes se réalise uniquement à l'aide de la vapeur d'eau.

Ainsi, thym, lavandin, menthe, camomille et bien d'autres plantes aromatiques et médicinales sont valorisées en huiles essentielles grâce à cette distillerie, et bénéficient de la marque Valeurs Parc.

Elles sont destinées aux secteurs de la parfumerie fine, de la parfumerie industrielle, de la cosmétique, de l'aromathérapie et de l'alimentaire.

Nos huiles essentielles sont en vente dans divers points de ventes locaux et sur certains événements comme par exemple le Marché de l'Herboriste à Milly-la-Forêt.

La Coopérative agricole a permis de créer un emploi et nous espérons développer notre activité pour permettre de proposer des visites de la distillerie au public.

* voir le dossier p. 6



****Avec l'aide du programme du financement européen LEADER du Parc**
Investissements financés : bâtiment et matériel de distillerie

- Financement européen FEADER : 24 000 €
- Financement Conseil départemental de l'Essonne : 15 846 €
- Financement France Agri Mer : 5 521 €



PARC NATUREL RÉGIONAL DU GÂTINAIS FRANÇAIS

ART RUPESTRE

Le sentier de découverte fait peau neuve

La Grotte de Lascaux dans le Gâtinais français ? C'est tout comme ! Près de 3 000 cavités situées dans la Forêt de Fontainebleau et le Parc naturel régional du Gâtinais français ont été gravées par des femmes et des hommes depuis plusieurs dizaines de milliers d'années. Découvrez ces gravures, leur histoire et leurs fragilités au fil du sentier de 4 km balisé et jalonné de 8 panneaux.



Ce patrimoine ancien et mystérieux est aussi extrêmement fragile, et il n'a pu être préservé que grâce au travail inlassable des chercheurs et des collectivités territoriales. Aidez-nous à le sauvegarder : ne touchez pas les gravures pour ne pas les user, et relayez, s'il vous plaît, ce message !



4 km
1h30
Facile

P Rocher Cailleau



Pour en savoir plus...



RANDOS EN ÎLE-DE-FRANCE

4 Parcs naturels hors des sentiers battus

Parmi les 360 itinéraires proposés, vous trouverez votre itinéraire par type de rando (à pied, à vélo ou à cheval) ou par Parc naturel.

Pour chaque circuit vous seront indiqués : les durées, les difficultés, les dénivelés, les points d'intérêt remarquable, les hébergements, les sites touristiques et les offices de tourisme.

rando.pnr-idf.fr



C'est aussi une appli !



LE PARC ET VOUS

● 28 et 29 septembre à Barbizon

Le Village du Parc et son Grand Pique-Nique

Le Parc vous donne rendez-vous pour un week-end de rencontre avec des producteurs, des artisans, des animateurs...

Toutes les infos dans le prochain numéro (août) et sur www.parc-gatinais-francais.fr

ANIMATIONS

● Tous les samedis - Recloses

Bar éphémère, Le Jardin, place des Ormes (devant la Mairie), du 29 juin au 31 août, de 18h à 22h.

● Tous les jeudis - Recloses

Le Bistrot sauvage, mare à la Bonne, de 18h à 22h.

● 29 et 30 juin - Milly-la-Forêt

70e Fête de la Saint-Pierre.

● Du 6 au 27 juillet - La Ferté-Alais

Un été à la ferme.

Sports, loisirs, détente et un labyrinthe de paille (programme sur www.lafertealais.fr). Ferme Pédagogique de la Grange aux Moines (3 RD 83), du lundi au samedi de 14h à 18h. Entrée libre.

● 7 juillet - Bouray-sur-Juine

3e Festival éco-logique, la transition, on lui fait sa fête ! Co-organisé par les communes de Bouray, Janville et Lardy. La biodiversité, les mobilités, le zéro déchet, l'économie circulaire, l'habitat, le climat, l'énergie et l'alimentation seront au cœur de ce Festival, avec une quarantaine d'exposants dont le Parc du Gâtinais (associations, organismes publics, entreprises, citoyens, coopératives...). Complexe sportif du Noyer Courteau, de 10h à 18h.

● 9 et 10 août - Vayres-sur-Essonne

33e Nuit des Étoiles avec l'Astroclub Vayrois. Stade à partir de 21h. Gratuit.

● 22 août - Milly-la-Forêt

Jour anniversaire de la Libération. L'association Les Amis de Milly-en-Gâtinais et environs présente sous la halle pour des photos et lance la vente du livre « La Seconde Guerre mondiale à Milly et ses environs ».

● 23 au 25 août - St-Fargeau-Ponthierry
80 ans de la Libération. Camp militaire (Base de loisirs Seine-École, avenue Max Pierrou), conférence « Le périple des troupes américaines des États-Unis à notre ville » (23 août à 20h, Espace culturel des 26 Couleurs), bal de la victoire (24 août). 23 août de 14h à 21h, 24 août de 20h à 00h, 25 août de 10h à 21h. Gratuit.

THÉÂTRE

● 20 septembre - Bouray-sur-Juine

Par Les Saltimbanques 2000. Salle du Gâtinais, 20h30. Gratuit (au chapeau).

VIE LOCALE ANIMATIONS COMMUNALES

CONCERT

● 27 septembre - Bouray-sur-Juine

1er Concert du Festival les Automnales de la Harpe. Eglise. 20h30. Gratuit (au chapeau).

EXPOSITIONS

● 29 et 30 juin - Milly-la-Forêt

Souvenirs de la Fête Saint-Pierre 1954-2024, par l'association Les Amis de Milly-en-Gâtinais et environs, lors de la Fête de la Saint-Pierre. Boulevard Lyautey.

● 29 et 30 juin - Milly-la-Forêt

30e Salon du flacon à parfum. Halle.

● 30 juin - Milly-la-Forêt

70e Salon d'art. Salle des fêtes (bd Lyautey).

● 31 août - Milly-la-Forêt

Photos et témoignages de la Seconde Guerre mondiale, sous la halle, par l'association Les Amis de Milly-en-Gâtinais et environs.

● Du 7 au 29 septembre - Milly-la-Forêt

Photos, témoignages, uniformes et objets militaires de la Seconde Guerre mondiale, par l'association Les Amis de Milly-en-Gâtinais et environs. Espace culturel Paul Bédu (8 bis rue Farnault), et conférence (samedi 14 ou 21 septembre, info au 01 64 98 75 52).

● 22 septembre - Amponville

Festival des Passionnés. Parc des Manneries, de 8h à 18h.

SPECTACLES

● 6 et 7 juillet - Villiers-sous-Grez

La Caravane du coin, quinguette (buvette et restauration), spectacles, concerts, théâtre de rue, contes pour enfants, karaoké, concert Roots of Vinyl. Stade. pastroplongdelaseine.fr/la-caravane-du-coin-2024/

CINÉMA EN PLEIN AIR

● 12 juillet - Saint-Fargeau-Ponthierry

L'extraordinaire voyage du fakir. Food-truck sur place. Base de loisirs Seine-École (avenue Max Pierrou), 22h15. Gratuit.

● 27 août - Lardy

Cinéma sous les étoiles avec Cinessonne, Chaise, transat, plaid, coussins : équipez-vous et installez-vous bien confortablement dans l'herbe pour profiter de la projection. 4 € (billetterie sur place). Parc de l'Hôtel de Ville 21h30.

● 30 août - Bouray-sur-Juine

Stade JC Evin, 20h. Gratuit €.

● 7 septembre - Recloses

Ce qui nous lie de Cédric Klapisch. Le Jardin, place Ormes (devant la mairie), à partir de 20h. 5 €.

www.parc-gatinais-francais.fr

TERROIR ET NATURE

● 7 juillet - Lardy

Sortie découverte Biodiversité « Les hérissons », avec le Club Connaitre et protéger la nature. Lieu et horaire communiqués lors de l'inscription 01 69 27 44 36 (Bouray-sur-Juine), 01 69 27 40 13 (Janville-sur-Juine), 01 69 27 14 00 (Lardy).

● 21 juillet, 24 et 25 août - Lardy

Visite du parc Bousard. Bienvenue dans ce joyau de la période Art Déco entièrement restauré en 2022, avec nos guides spécialistes de l'histoire des jardins ! Il est désormais labellisé Jardin Remarquable par le Ministère de la culture ! 43 rue de Verdun 11h. Gratuit.

● 1er septembre - Moigny-sur-École

32e Marché rural en Gâtinais : artisanat et produits locaux, animations (groupes folkloriques, musique, jeux...). Grand-Rue, 9h-19h.

● 7 septembre - Mondeville

Fête des tracteurs.

● 14 septembre - St-Fargeau-Ponthierry

Festival nature en culture. Ateliers environnementaux, concerts, stands associatifs, restauration. Espace naturel sensible Raymond Sachot, de 14h à 23h. Gratuit.

● 21 septembre - Bouville

Nettoyage d'automne du village. Rdv à 9h30 devant la mairie.

● 21 septembre - Courdimanche/Ess.

Essonne verte, Essonne propre, rdv à 14h sur le parking de la mairie.

● 22 septembre - Amponville

Marché des artisans. Parc des Manneries, de 8h à 18h.

● 28 septembre - D'Huisson-Longueville

Essonne verte, Essonne propre, rdv à 9h, pelouse de la Boissière.

● 28 septembre - Mondeville

6e Marché Phémère.

FORUMS DES ASSOCIATIONS

● 7 septembre

Barbizon, parc de la mairie, 14h-18h.

Champcueil, parking de la mairie, 10h-17h.

Saint-Fargeau-Ponthierry : associations et handicap, Base de loisirs Seine-École, avenue Max Pierrou, 10h-18h.

Vayres-sur-Essonne : salle Cardon, 10h-18h.

● 8 septembre

Bouray-sur-Juine : complexe sportif du Noyer Courteau, 10h-17h.

D'Huisson-Longueville, pelouse de la Boissière (Ateliers municipaux), 10h-18h.

Perthes-en-Gâtinais, écoles, 14h-17h.

JOURNÉES DU PATRIMOINE

● 21 et 22 septembre : dossier détaillé dans le prochain numéro (août).

ZOOM GOURMAND

Gaspacho vert petits pois, concombre, menthe poivrée de Milly

Une recette estivale à souhait



Ingrédients

- Un concombre
- 2 échalotes hachées
- 300 g de petits pois
- 4 à 5 tiges de menthe poivrée
- 1 bouillon de légumes
- Sel et poivre
- Huile d'olive
- Piment d'Espelette

● Faire revenir l'échalote hachée dans l'huile d'olive, ajouter les petits pois, le cube de bouillon de légumes et couvrir d'eau à hauteur, faire cuire à feu doux pendant 20 minutes jusqu'à ce que les petits pois soient tendres.

● Peler le concombre, ôter les graines, garder ¼ et le couper en tous petits dés, déposer le restant dans le bol de mixeur.

● Garder 4 cuillères à soupe des petits pois cuits, verser le restant dans le mixeur avec concombre et bouillon de cuisson des petits pois. Ajouter les feuilles de menthe et mixer le tout.

● Ajuster la quantité de liquide en fonction de votre goût.

● Laisser refroidir au frigo pendant au moins 2 heures.

● Rajouter le reste de petits pois et concombre.

● Servir avec une tartine de chèvre frais.