

# L'Abeille du **PARC**

Journal d'information du Parc naturel régional du Gâtinais français - N° 99 - Été 2025



## DOSSIERS

### Confort d'été

Comment lutter contre les fortes chaleurs chez soi ?

### Préserver les terres agricoles

Un enjeu pour l'ensemble des communes

↓ NOTEZ LA DATE ! C'EST IMMANQUABLE ! ↓

Le  
Village  
du Parc  
du Gâtinais

4 & 5 octobre  
à Milly-la-Forêt

et son  
Grand  
Pique-  
Nique

avec le soutien de



# SOMMAIRE

## 3

### LE PARC EN ACTION

#### Le bal des écailles

Conférence passionnante sur la vie fascinante des reptiles



## 4

### HORIZON ET PANORAMA

#### Sonosylva, murmures du vivant

Sons de la forêt et bruits humains : quels impacts ?



## 5

### TERRE DE CULTURE

#### Les paysages de demain

aujourd'hui à l'école !

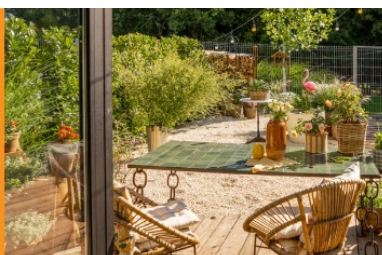


## 6/9

### DOSSIERS

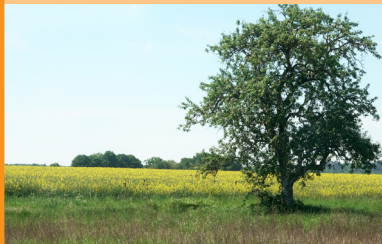
#### CONFORT D'ÉTÉ

Comment lutter contre les fortes chaleurs chez soi ?



#### PRÉSERVER LES TERRES AGRICOLES

Un enjeu pour les communes rurales



## 10/11

### ART DE VIVRE

Travaux de rénovation énergétique, soyez accompagnés !

#### Grimpe à Bleau

Mieux connaître les grimpeurs

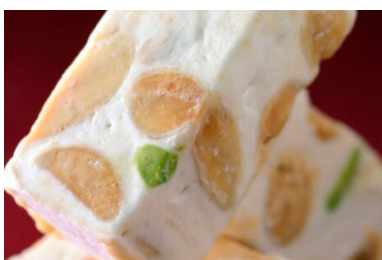


## 12

LES RENDEZ-VOUS DU PARC  
Manifestations communales

#### LA RECETTE DE L'ÉTÉ

Nougat au miel du Gâtinais



# Le MOT

## du Président du Parc naturel régional du Gâtinais français

Jean-Jacques Boussaingault



Au fil des pages découvrez notre nouvelle édition de L'Abeille du Parc, riche en initiatives !

Une conférence captivante sur les reptiles vous plongera dans le monde fascinant de ces espèces trop méconnues. Nous mettrons également en lumière une commune pionnière dans la création d'une Zone Agricole Protégée (ZAP), exemple concret d'un territoire qui se projette vers un avenir durable. Le projet Sonosylva, quant à lui, vous offrira une immersion sonore unique au cœur de la forêt, révélant les rythmes et murmures du vivant. C'est d'actualité, nous vous donnons des conseils pour garantir chez soi un confort d'été permettant de ne pas souffrir des fortes chaleurs. Enfin, nous tenons à souligner notre engagement auprès des jeunes à travers des actions de sensibilisation aux paysages, afin de cultiver, dès aujourd'hui, leur regard et leur attachement à notre cadre de vie.

Bonne lecture et bel été à toutes et à tous !

### BOURSE FONCIÈRE DU PARC

[www.parc-gatinais-francais.fr](http://www.parc-gatinais-francais.fr)



En quelques clics, vendez ou échangez des parcelles forestières.

Consultation et publication d'annonces GRATUITES !



### PARC NATUREL RÉGIONAL DU GÂTINAIS FRANÇAIS

Maison du Parc, 20 bd du Maréchal Lyautey, 91490 Milly-la-Forêt  
01 64 98 73 93 - [accueil@parc-gatinais-francais.fr](mailto:accueil@parc-gatinais-francais.fr)

[www.parc-gatinais-francais.fr](http://www.parc-gatinais-francais.fr)

Président de la publication : Jean-Jacques Boussaingault

Directrice de la rédaction : Emmanuelle Guilmault

Rédactrice en Chef : Fabienne Cotté

Photographies : @Marie-Lys Hagenmüller/Arellys (marielys91@orange.fr) sauf mentions particulières

Rédaction : Fabienne Cotté/PNRGF

Avec la participation de l'équipe du Parc naturel régional du Gâtinais français.

Mise en page : Fabienne Cotté/PNRGF

Imprimé par Imprilith (Pringy), sur papier certifié PEFC avec des encres végétales.  
ISSN 1620-3828



# LE BAL DES ÉCAILLES

## CONFÉRENCE PASSIONNANTE sur la vie fascinante des reptiles !

Samedi 13 septembre  
17h  
Maison du Parc  
20 bd du M<sup>al</sup> Lyautey  
91490 Milly-la-Forêt  
GRATUIT

*Et si on arrêta d'avoir peur ? Créatures fascinantes et pourtant si mal aimées, les serpents traînent derrière eux un cortège de peurs et de légendes. Cette conférence lèvera le voile sur les idées reçues et vous invitera à découvrir ces animaux sous un tout autre jour. Curieux, sceptiques ou inquiets : venez comprendre pour ne plus trembler !*



La conférence sera menée par **Françoise SERRE COLLET**, herpétologue (spécialiste de reptiles et d'amphibiens), chargée de médiation scientifique en herpétologie au sein du service du Patrimoine naturel du Muséum national d'Histoire naturelle à Paris. Retraitée depuis mars 2025, elle reste active dans son domaine de prédilection. Son but est de faire connaître les reptiles et les amphibiens auprès du public. Elle intervient à la radio\* ou lors d'émissions de télévision

comme Ushuaïa Nature. Ses objectifs sont la protection des espèces et des habitats ainsi que la diffusion des connaissances, en tordant le cou aux légendes et autres croyances liées à ces animaux souvent mal-aimés. Naturaliste, souvent sur le terrain pour l'étude des comportements de ces animaux mal connus, elle alimente la base de données de l'Inventaire national du Patrimoine naturel du Muséum. Elle est l'auteure de nombreux livres\* qu'elle se fera un plaisir de vous dédicacer !

\* Liste et bio complètes sur [www.parc-gatinais-francais.fr](http://www.parc-gatinais-francais.fr)



Photos : Françoise Serre Collet

### Petits pense-pas-bêtes

### pour vos balades !

4 & 5 octobre  
à Milly-la-Forêt

Le Village du Parc du Gâtinais

et son Grand Pique-Nique

- Producteurs
- Artisans d'art
- Pique-Nique
- Inauguration de la Maison des Artisans d'art du Moustier
- Démonstrations
- Ateliers

Plan du Village et programme dans le prochain numéro en août



# SONOSYLVA, murmures du vivant

Sons de la forêt et bruits humains : quels impacts ?

**Une belle collaboration entre le Parc naturel régional du Gâtinais français, l'Office Français de la Biodiversité et le Muséum National d'Histoire Naturelle : Sonosylva. Un programme d'éco-acoustique au service de la biodiversité forestière française.**

Connaissez-vous la pollution sonore ? C'est un sujet encore très peu étudié. Le bruit produit par l'humain peut affecter les écosystèmes forestiers et naturels. La pollution sonore impacte les espèces comme les mammifères, les insectes ou les oiseaux, notamment en période de reproduction, mais aussi la communication entre individus d'une même espèce.

Sonosylva, comment ça marche ? C'est simple, on équipe les forêts d'enregistreurs !

En France, près de cent forêts sont équipées : de plaines, de haute montagne, avec différents niveaux de protection (Réserves naturelles, Espaces Naturels Sensibles, sites Natura 2000, cœurs de Parc nationaux, Réserves Biologiques Intégrales ou Dirigées...).

Dans le Parc du Gâtinais, un dispositif d'écoute est installé sur une parcelle forestière privée, classée Natura 2000. Et c'est là que commence la collaboration !

Le Parc du Gâtinais assure la maintenance du capteur et s'assure que les données sont bien envoyées au Muséum national d'Histoire naturelle et à l'Office Français de la Biodiversité (OFB).

Le Muséum et l'OFB mettent à disposition le matériel et interprètent les données.



## Les objectifs de Sonosylva

**RECUEILLIR des informations sur les paysages sonores**, notamment leurs composantes biologiques et anthropiques : composition des communautés d'oiseaux, présence des insectes pollinisateurs, intrusions de bruits de moteurs...

**Étudier les perturbations** qui affectent les écosystèmes forestiers, notamment sonores et les réponses éventuelles de la biodiversité.

**SENSIBILISER les populations à la pollution sonore** qui nous affecte ainsi que la biodiversité.

Comment ce dispositif enregistre-t-il ?

- ▶ 1 jour sur 2
- ▶ 1 minute toutes les 15 minutes
- ▶ de mars à octobre
- ▶ de 2024 à 2026

## Ludovic Crochard Chargé de projet SONOSYLVA

Centre d'Écologie et des Sciences de la Conservation  
Muséum national d'Histoire naturelle

*SONOSYLVA est le premier grand projet d'écoacoustique dans les espaces protégés français. Il a pour ambition de fournir des référentiels des paysages sonores des grands types de forêt de France. Cela permettra de les comparer à des enregistrements réalisés dans d'autres milieux. Un autre de nos objectifs est de voir à quel point la pollution sonore est présente dans les forêts protégées françaises car c'est un type de dérangement des espèces encore très peu documenté. A partir de nos résultats et en créant des outils de vulgarisation tels que des fiches pédagogiques ou un jeu d'écoute, nous espérons sensibiliser à la fois le grand public et les gestionnaires d'espaces naturels à la pollution sonore de nos territoires censés être les plus épargnés par celle-ci.*



# LES PAYSAGES DE DEMAIN

Aujourd'hui à l'école !

**Il n'y a pas UN mais DES paysages : mer, montagne, plaine... Ils sont définis par des aspects esthétiques : points de vue, verrues paysagères... Nos sens les façonnent : bruits, odeurs... S'ajoute une dimension sensible, personnelle : j'aime, je n'aime pas... Mais nous sommes tous d'accord : ils sont notre cadre de vie.**

Un paysage peut être décrit, représenté, pris en photo... mais il n'est pour autant pas figé ! Il change et c'est à nous de veiller sur son évolution, avec les autres espèces végétales ou animales qui y ont leur place. Qu'est-ce qui fait que l'on reconnaît que l'on est en Gâtinais ? La non-banalisation des paysages qui intègrent les spécificités locales (le grès, les mails, les bourgs...).

Lors d'une sortie sur le terrain, les enfants appréhendent le paysage qu'ils ont sous les yeux en réalisant un dessin et une carte postale avec leurs ressentis. Ils sont incités à contribuer à l'évolution du territoire en accord avec leurs besoins et leurs convictions, être acteurs pour "défendre" le projet de cadre de vie qu'ils souhaitent. Une belle prise de conscience !



**Milly-la-Forêt** : les paysages des coteaux boisés, enjeux d'agriculture et d'urbanisme



**Fromont** : l'évolution des silhouettes de villages, les paramètres humains et naturels



**Auvers-Saint-Georges** : les bords de la Juine, les enjeux de l'évolution de la rivière, avec le Syndicat intercommunal de la rivière Juine



**Perthes-en-Gâtinais** : les devenir des paysages urbains, l'identité, la démographie, les enjeux climatiques...

Animation à venir à **Ury** : l'interface entre les paysages urbains et agricoles

# CONFORT D'ÉTÉ

Comment lutter contre les fortes chaleurs chez soi ?



**Nous le constatons tous, l'été (et parfois même dès le printemps et jusqu'à l'automne !) des effets « bouillire » surviennent de plus en plus souvent dans nos logements. Une mauvaise isolation peut rendre les nuits invivables !**

**D'autant que les nuits tropicales (au-dessus de 26 degrés) vont se multiplier par 7 en 2080 et nous allons rapidement passer de 5 à 25 jours de surchauffe par an. Alors prenons au sérieux les gestes pour le confort d'été !**

**42 %**  
des ménages ont souffert d'un excès de chaleur chez eux durant l'été 2024.

**Le confort d'été est la capacité d'un logement à maintenir une température agréable malgré les fortes chaleurs d'été.**

Un logement bien rénové assure un véritable confort estival. En effet, la rénovation énergétique ne se résume pas qu'à conserver la chaleur de votre logement en hiver, elle vous permet également d'être au frais en été.

Ainsi, un logement rénové assure un confort durable en termes de :

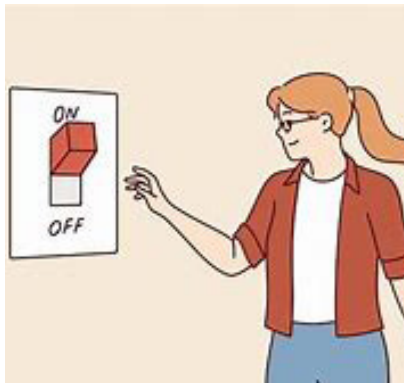
## FRAÎCHEUR INTÉRIEURE

Conserver une température agréable même lors des pics de chaleur



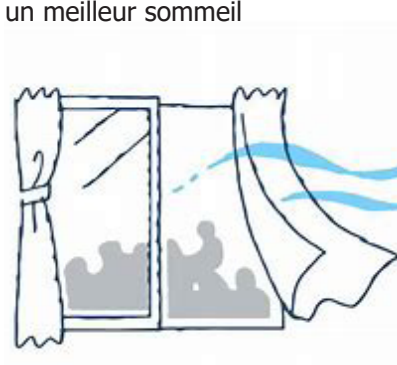
## ÉCONOMIES D'ÉNERGIE

Limiter sa dépendance aux appareils de climatisation et ventilateurs



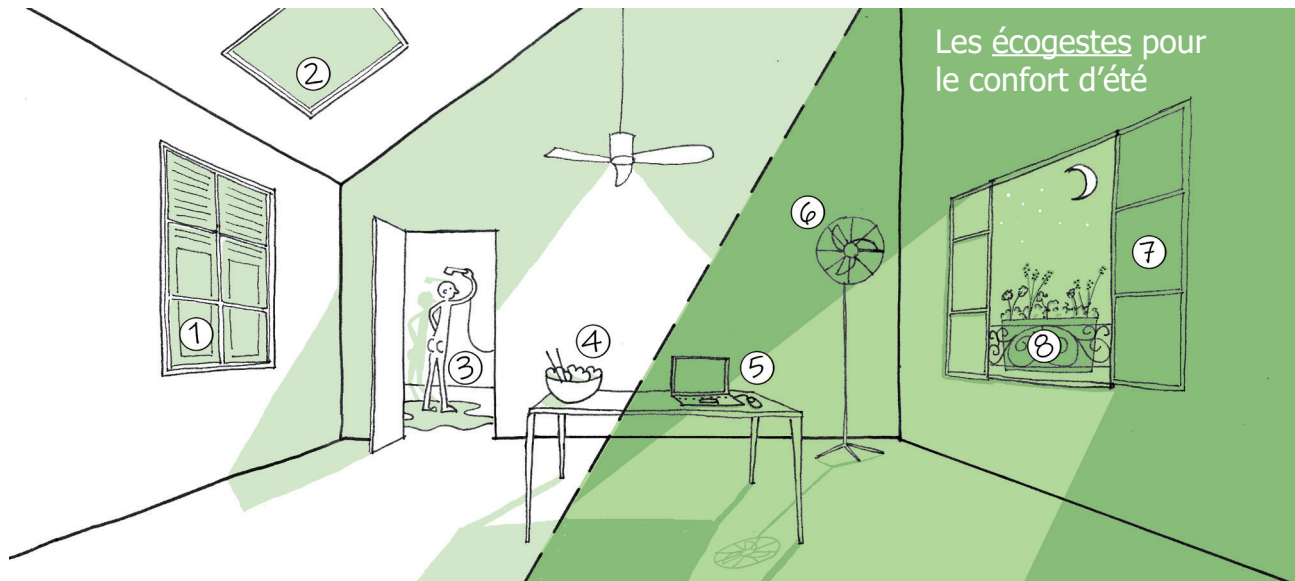
## BIEN-ÊTRE GLOBAL

Un système de ventilation efficace permet de maintenir une bonne qualité d'air et contribue à un meilleur sommeil



## Adoptez les gestes faciles pour un été au frais

Lors des vagues de chaleur, adoptez les bons réflexes pour améliorer le confort de votre logement.



Les écogestes pour le confort d'été

- ① Fermer ses volets sur les fenêtres ensoleillées en journée pour empêcher la chaleur d'entrer
- ② Mettre des volets roulants extérieurs (ou des films de protection solaire en espaces protégés) sur les fenêtres de toit
- ③ Prendre des douches fraîches
- ④ Limiter les sources de chaleur intérieures : manger des repas sans cuisson, éviter les sèche-cheveux, ne pas utiliser les sèche-linges...
- ⑤ Débrancher ses appareils électroniques qui émettent de la chaleur même en veille
- ⑥ Préférer le brassage d'air à la climatisation
- ⑦ Ouvrir ses fenêtres et volets la nuit ou tôt le matin pour créer des courants d'air frais
- ⑧ Miser sur les végétaux : installer de la végétation proche des fenêtres, aménager des plantes vertes dans le logement car elle permettent de rafraîchir l'air intérieur

Ces bonnes pratiques permettent d'atténuer les effets des fortes chaleurs, mais ne remplacent pas une rénovation énergétique, qui améliore le confort tout au long de l'année.

## Augmenter votre confort et réduire vos factures d'énergie Quels travaux réaliser ? Quelles aides financières ?

L'Espace Conseil France Renov' du Parc naturel régional du Gâtinais français est un service public GRATUIT. Il informe de manière **neutre** et **indépendante** les particuliers qui désirent rénover un bâtiment privé. Les conseillers France Renov' sont À VOTRE DISPOSITION pour :

- **vous accompagner** de manière gratuite et personnalisée,
- **identifier les postes les plus consommateurs** de votre logement,
- **identifier les solutions techniques** adéquates au bâti et appropriées à votre budget,
- **interpréter vos devis**,
- **identifier les aides financières** en fonction de vos revenus et de votre projet,
- **vous indiquer les gestes du quotidien** pour économiser l'énergie,
- **vous orienter vers le bon interlocuteur** en fonction de vos questions.

PRENEZ  
RENDEZ-VOUS

Par internet :  
<https://eie-du-pnr-gatinais-francais.reservio.com/>



01 64 98 11 79

infoenergie@parc-gatinais-francais.fr

# PRÉSERVER LES TERRES AGRICOLES

## Un enjeu pour les communes rurales



**Saint-Fargeau-Ponthierry engage une démarche ambitieuse pour la préservation des terres agricoles : en partenariat avec le Parc naturel régional du Gâtinais français, elle lance l'élaboration d'une Zone Agricole Protégée.**

**L'objectif est triple : protéger les terres agricoles, éviter la spéculation et l'augmentation des prix du foncier, stopper la dégradation des entrées de ville.**

### **Saint-Fargeau-Ponthierry veut protéger ses champs pour de bon**

À Saint-Fargeau-Ponthierry, les élus ont décidé de prendre une grande décision pour l'avenir de la commune : créer une Zone Agricole Protégée (ZAP). En clair, c'est une façon de dire stop au béton, et de garder des terres pour l'agriculture, aujourd'hui et pour les générations futures.

Dans une région où les constructions grignotent de plus en plus les champs, ce projet marque une volonté forte : préserver l'âme rurale de la commune face à la pression immobilière. Grâce à cette ZAP, les terres agricoles concernées seront pérennisées comme zones à vocation exclusivement agricole. Cette protection des terres agricoles déjà inscrite noir sur blanc dans le nouveau plan local d'urbanisme ne pourra plus être remis en cause par d'éventuelles révisions ultérieures et marquera donc la fin de toute possibilité d'urbanisation.

### **Un projet collectif pour préserver notre environnement**

Ce n'est pas une idée sortie de nulle part. Depuis 2021, le Parc naturel régional du Gâtinais français travaille à une nouvelle charte qui mise sur la nature : moins de béton, plus de vert. Soutenu par le Parc, le projet de ZAP s'inscrit dans une logique de protection des paysages, du maintien de l'agriculture en un mode de vie plus durable.



### **Des terres agricoles en danger**

À Saint-Fargeau-Ponthierry, les terres agricoles occupent encore 40 % de la commune. Mais chaque année, un peu plus d'entre elles disparaissent, victimes de l'urbanisation. Avec cette ZAP, la mairie veut inverser la tendance.

Il s'agit aussi de donner un vrai coup de pouce aux agriculteurs locaux, qui ont besoin de stabilité pour faire vivre leurs exploitations, transmettre leurs terres, et s'adapter aux défis du climat.

### **Miser sur l'avenir sans renier ses racines**

Protéger les terres agricoles, c'est aussi renforcer l'attractivité du territoire. C'est faire le choix d'un cadre de vie préservé, équilibré, entre ville et campagne. La procédure de création de la ZAP est déjà en route, et une fois finalisée, un arrêté préfectoral viendra officialiser la démarche. Ce sera alors une garantie solide pour les générations futures : l'activité agricole aura toujours leur place à Saint-Fargeau-Ponthierry.



À l'interface des espaces urbanisés, les espaces agricoles sont essentiels pour la qualité de notre cadre de vie.

### Jean Morlais

Adjoint au Maire de Saint-Fargeau-Ponhierry, en charge de la transition écologique, la biodiversité, les paysages, la prévention et la gestion des risques naturels et des inondations et la gestion des déchets

### Alexandrine Farhi

Adjointe au Maire de Saint-Fargeau-Ponhierry, en charge de l'urbanisme et de l'aménagement du territoire

*Préserver nos terres agricoles est un enjeu fondamental pour l'avenir de Saint-Fargeau-Ponhierry. Avec la création de cette Zone Agricole Protégée, nous nous engageons à garantir la pérennité des espaces cultivés face aux pressions de l'urbanisation. Ce projet incarne une vision ambitieuse : maintenir une agriculture locale dynamique, renforcer la biodiversité et limiter l'artificialisation des sols.*

Jean Morlais précise :

*" Cette démarche s'inscrit pleinement dans nos engagements environnementaux. Les terres agricoles ne sont pas seulement des espaces de production, elles sont aussi des régulateurs climatiques et des réservoirs de biodiversité. Préserver ces espaces, c'est agir concrètement pour un territoire plus résilient et durable."*

Alexandrine Farhi ajoute :

*"L'intégration de la ZAP dans notre Plan Local d'Urbanisme permettra d'anticiper et de structurer le développement du territoire sans compromettre nos ressources agricoles. Il est essentiel que notre commune évolue en harmonie avec son patrimoine rural, pour que l'agriculture et l'urbanisme puissent coexister intelligemment."*



Les espaces agricoles abritent des mouillères, alliées précieuses pour accueillir la biodiversité et lutter contre les inondations



Protéger les espaces agricoles évite la disparition des terres cultivables et garantit une production alimentaire.



Les espaces agricoles jouent un rôle important pour permettre la circulation des espèces.

# MARJORIE BODIER

Elle se plie en 4 pour les Ateliers d'art du Gâtinais

**Marjorie Bodier est présidente de l'association des Ateliers d'art du Gâtinais depuis le 18 novembre 2024.**

**Elle pratique l'origami dans son atelier "Marjo-rie pliée en 4" et a été élue Présidente d'une association qui soutient les savoir-faire locaux.**

Je me suis lancée dans l'artisanat en 2019, portée par une véritable passion pour le papier, et plus particulièrement pour le papier japonais washi. Ce qui me fascine dans l'origami, c'est la simplicité du geste : pas d'outils, seulement mes mains, mes doigts. C'est un art délicat, exigeant, mais profondément apaisant.

Comme beaucoup d'artisans d'art, je suis régulièrement traversée par le doute, la remise en question... et ce fameux syndrome de l'imposteur que nous sommes nombreux à connaître. C'est dans ce contexte que l'association Les Ateliers d'Art du Gâtinais joue un rôle essentiel.

Fondée en 2014 par Monique Dieumegard, elle rassemble des artisans du territoire autour d'une volonté commune : sortir de l'isolement de nos ateliers, échanger nos expériences et partager nos réussites comme nos difficultés.

Au-delà des salons et expositions, l'association permet de tisser des liens solides, de parler d'entrepreneuriat, d'URSSAF, de gestion... tout ce qui fait aussi partie de nos métiers mais dont on parle peu.

Nous sommes soutenus par le Parc naturel régional du Gâtinais français, qui organise chaque année deux événements majeurs auxquels l'association participe activement :



- **Les Journées Européennes des Métiers d'Art (JEMA)** à la Maison du Parc. Cet événement met en lumière la richesse de l'artisanat local et offre au public la possibilité de découvrir nos savoir-faire, d'échanger avec nous et parfois même de s'essayer à nos techniques.
- **Le Village du Parc et son Grand Pique-Nique**, une journée festive qui réunit artisans d'art et métiers de bouche dans une ambiance conviviale. Le prochain rendez-vous est fixé les 4 et 5 octobre à Milly-la-Forêt : une belle occasion de rencontrer les créateurs du territoire !

Enfin, grande nouvelle pour l'automne : l'ouverture, en octobre, la Maison des artisans d'art du Moustier, une boutique dédiée à l'artisanat d'art à Milly-la-Forêt !

Ce nouveau lieu accueillera les créations de plusieurs artisans du Gâtinais, mais aussi des ateliers. Il permettra de faire vivre l'artisanat au cœur de la ville, toute l'année.



**Retrouvez l'association Les Ateliers d'art du Gâtinais**  
Elle regroupe 36 artisans d'art du territoire du Parc du Gâtinais.

Créateurs ou restaurateurs, autodidactes ou issus d'écoles prestigieuses, hommes et femmes de tout ages, tous uniques mais unis par le même amour de la pièce d'exception, créatifs et talentueux, et de l'or aux bouts des doigts...

Ébénisterie d'art, ggravure en taille douce, bijoux, ornementaliste, lutherie du quatuor ou guitare, peinture en décor et fresque, céramiques et poteries, vitrail, verre soufflé ou fondu, tapisserie, photographie d'art, selliers maroquiniers...

Des métiers emblématiques d'une maîtrise et d'un savoir faire d'excellence, tant en restauration qu'en création, des métiers rares que l'on ne connaît que trop peu, quand on ne les imagine pas disparus.

[ateliersdartdugatinais.fr](http://ateliersdartdugatinais.fr)



# Travaux de rénovation énergétique

## SOYEZ ACCOMPAGNÉS !

### L'Espace Conseil France Rénov' du Parc du Gâtinais français est là pour vous

Faites le premier pas vers un logement plus confortable avec l'Espace Conseil France Rénov' du Parc naturel régional du Gâtinais français.

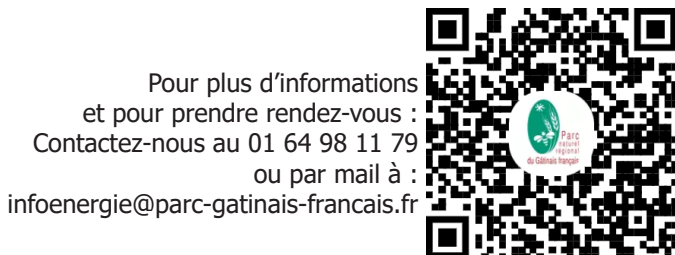
Recevez des conseils techniques gratuits pour réduire vos factures d'énergie, améliorer le confort de votre logement ou valoriser votre bien immobilier.

Informez-vous de manière indépendante et gratuite sur les solutions disponibles pour votre logement.

*En 2024, nos conseillers de l'Espace Conseil France Rénov' ont apporté plus de 5 500 conseils aux habitants, et ont assuré près de 1300 rendez-vous lors des permanences physiques. Ces chiffres témoignent de l'engagement du Parc du Gâtinais français dans la rénovation des logements du territoire.*

Nos conseillers France Rénov' vous guident à chaque étape sur l'isolation, le choix de votre système de chauffage, ainsi que sur l'adaptation de votre logement aux situations de handicap et de vieillissement.

Bénéficiez d'un accompagnement entièrement personnalisé par nos experts en rénovation de l'habitat, et découvrez les aides financières auxquelles vous êtes éligibles (MaPrimeRénov', Certificats d'économie d'énergie...) afin de concrétiser votre projet.



Pour plus d'informations  
et pour prendre rendez-vous :  
Contactez-nous au 01 64 98 11 79  
ou par mail à :  
infoenergie@parc-gatinais-francais.fr

**ATTENTION AUX ARNAQUES !**

**Le démarchage téléphonique  
pour les travaux de rénovation énergétique  
est interdit depuis le 1<sup>er</sup> juillet 2021 !**

## GRIMPE À BLEAU

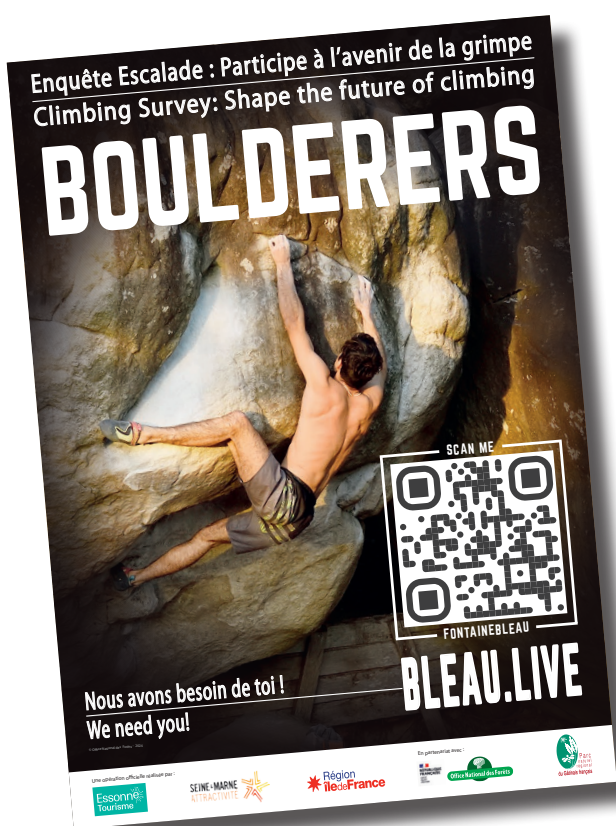
### Mieux connaître les grimpeurs

Essonne Tourisme et Seine-et-Marne Attractivité, en partenariat avec le Parc naturel régional du Gâtinais français et l'Office national des Forêts (ONF), réalisent une grande étude afin de mieux connaître les grimpeurs, habitants et touristes, leurs pratiques et leurs habitudes de consommation, et de mieux les accueillir et les sensibiliser aux richesses et fragilités du territoire.

**Si vous êtes grimpeurs,  
vous avez jusqu'au 31 octobre 2025 pour répondre à  
l'enquête via le QR code ci-contre ou sur [bleau.live](https://bleau.live)**

Un "boulderer" est une personne qui pratique l'escalade de bloc, une discipline de l'escalade qui consiste à grimper sur des rochers ou des structures de faible hauteur sans utiliser de cordes ou d'équipements de sécurité comme des harnais. Les grimpeurs de bloc utilisent souvent des matelas de protection (appelés crash pads) pour amortir les chutes.

Le mot "boulderer" provient de l'anglais *boulder* qui désigne une grosse pierre, et du suffixe "-er" qui indique une personne pratiquant une activité. L'escalade de bloc prend son nom des "boulders" (gros blocs de pierre) sur lesquels les grimpeurs s'exercent.



### ● Les inventaires du patrimoine

Restitution et balades commentées :

13 septembre, 10h00 : La Chapelle-la-Reine

13 septembre, 14h30 : Arbonne-la-Forêt

14 septembre, 14h00 : Maisse

20 septembre, 10h00 : Ormesson

20 septembre, 14h30 : Châtenoy

28 septembre, 14h30 : Cerny

11 octobre, 10h00 : Perthes-en-Gâtinais

11 octobre, 14h30 : Baulne

18 octobre, 10h00 : Villiers-en-Bière

### ● Le Village du Parc du Gâtinais et son Grand Pique-Nique, 4 et 5 octobre à Milly-la-Forêt : producteurs et artisans, animations et inauguration de la Maison des Artisans d'art du Moustier... Toutes les infos dans le prochain numéro et sur [www.parc-gatinais-francais.fr](http://www.parc-gatinais-francais.fr)

● **Conférence : le bal des écailles ou la vie fascinante des reptiles**  
14 septembre à 17h, Maison du Parc de Milly-la-Forêt (voir détail page 3)

## ANIMATIONS

### ● 5 juillet-30 août - Recloses

**Bar éphémère**, Le Jardin, place des Ormes (devant la Mairie), le samedi, de 18h à 22h.

### ● Du 5 au 26 juillet - La Ferté-Alais

**Un été à la ferme**. Sports, loisirs, détente et labyrinthe de paille (programme sur [www.lafertealais.fr](http://www.lafertealais.fr)). Ferme Pédagogique de la Grange aux Moines (3RD83), lundi-samedi 14h-18h. Entrée libre.

### ● 6 juillet - Janville-sur-Juine

**4<sup>e</sup> Festival éco-logique, agir aujourd'hui pour demain**. Co-organisé par les communes de Bouray, Janville et Lardy. La biodiversité, les mobilités, le zéro déchet, l'habitat, le climat, l'énergie et l'alimentation sont au cœur de ce Festival, avec une cinquantaine d'exposants dont le Parc du Gâtinais. Château de Gillevoisin, de 10h à 18h.

### ● 10 et 24 juillet - Recloses

**Le Bistrot sauvage**, mare à la Bonne, 18h-22h.

### ● 1<sup>er</sup> et 2 août - Vayres-sur-Essonne

**Nuit des Étoiles** avec l'Astroclub Vayrois. Stade, de 21h à 2h. Gratuit.

### ● 9 août - Chamarande

**Geocaching**. Après un pique-nique convivial dans la cour de la mairie, vous prendrez l'identité d'un personnage pour résoudre les énigmes et découvrir la commune. RdV à 12h30 cour de la Mairie (2 place de la Libération). Inscription : [accueil@ccejr.org](mailto:accueil@ccejr.org)/01 83 63 70 90.

### ● 28 septembre - Janville-sur-Juine

**Répare Café**. Petit électroménager, hifi, outils... en panne ? Ne jetez pas, faites appel aux bricoleurs bénévoles ! Maison des Associations (69 Grande Rue), 9h30-12h.

## THÉÂTRE

### ● 27 septembre - Moigny-sur-École

**Le cas Martin Piche** par le Théâtre de la Roselière. Martin Piche n'est pas dépressif mais il n'a aucun centre d'intérêt, il souffre d'un manque absolu de curiosité. Cela ne manque pas d'exciter celle de son psy. Nous assistons à sa consultation au cours de laquelle les situations comiques s'enchaînent. Aréna Moignacoise (rue de Verdun), 20h30. 10 €/adulte. 5 €/de 15 ans.

## CONCERT

### ● 13 juillet - Lardy

**Trio Barcana, Sempere Amor**. La soprano Alison Kamm, accompagnée au violoncelle baroque par Catherine Hausfater et au clavecin par Anna Marcisz, interprètent des pièces de compositeurs des 17<sup>e</sup> et 18<sup>e</sup> siècles (Caldara, Barbara Strozzi, Caccini...). Avec des copies d'instruments du 18<sup>e</sup> siècle. Eglise, 17h. Gratuit.

### ● 24-27 juillet - Bouville

**Festival Château Perché, Il était une fois, l'Utopie Fantasmagorique**. Huit scènes électrisantes, DJ sets envoûtants, performances et arts visuels. Château de Farcheville. [chateauparchefestival.com](http://chateauparchefestival.com)

### ● 13 septembre - Pringy

**La folie des années 80**, Parc de la Mairie, 19h. Gratuit.

### ● 26 septembre - Bouray-sur-Juine

**Festival les Automnales de la Harpe**. Reprises et compositions originales avec Priscille Debuchy (harpe) et Francis Thévenin (guitare). Eglise. 20h30. Gratuit (au chapeau).

### ● 26 et 27 septembre - Lardy

**Harmonie de Clamart**, sur le thème des comédies musicales. Salle Cassin, rue René Cassin, 16h et 20h. Tarif au chapeau.

### ● 28 septembre - Auvers-Saint-Georges

**Mini opéra**. Eglise, 20h30.

## EXPOSITIONS

### ● Jusqu'au 28 septembre - Milly-la-Forêt

**Hommage à Jean Tinguely**, à l'occasion de son centenaire. Espace culturel Paul Bédu, mercredi au dimanche, 14h-18h. Gratuit.

### ● 23 août - Chamarande

**Expo et conférence d'Aurélien Petit**, photographe de vie sauvage. Inscription et infos : [accueil@ccejr.org](mailto:accueil@ccejr.org) / 01 83 63 70 90. Gratuit.

### ● 30 août - Chamarande

**À la découverte des plantes sauvages comestibles**. Après la balade, goûter confectionné avec la cueillette de la veille. Cour de la Mairie (2 place de la Libération), rdv à 14h. À partir de 10 ans. Inscription et renseignement : [accueil@ccejr.org](mailto:accueil@ccejr.org) / 01 83 63 90 70.

### ● 3 septembre-1<sup>er</sup> octobre - Milly-la-Forêt

**Lux in tenebris**, expo interactive, menez l'enquête au Moyen-âge. Médiathèque du Moustier, ma. 14h-18h, mer. 10h-18, sam. 10h-15h. Gratuit.

### ● 6 septembre-5 octobre - Milly-la-Forêt

**Immersion**, rétrospective de 10 ans de carrière de Quentin Kheyap. Espace culturel du Moustier (45 rue Langlois, derrière l'office de tourisme), mardi-samedi 10h-13h et 14h-17h30, dimanche 10h-12h30 et 13h30-18h. Gratuit.

### ● 13 septembre-12 octobre - Milly-la-Forêt

**Une Halle pour un royaume, Louis XI, roi bâtisseur**, exposition sur Louis XI, mise en place par François Olivier Touati, professeur à l'université de Tours, avec le concours du Château de Langeais. Espace culturel Paul Bédu, du mercredi au dimanche, 14h-18h. Gratuit.

### ● 27 et 28 septembre - Milly-la-Forêt

**Marché des Potiers**. Sous la halle, 10h-18h.

### ● 27 septembre-5 octobre - Milly-la-Forêt

**71<sup>e</sup> Salon d'art**. Salle des fêtes (bd Lyautey), 14h-18h.

### ● 28 septembre - Amponville

**Festival des Passionnés**. Parc des Manneries, de 8h à 18h.

## SPECTACLES

### ● 12 juillet - Lardy

**À corps perdu**, marionnette et musicien. Inscription et infos : [mediatheque.lardy@ccejr.org](mailto:mediatheque.lardy@ccejr.org) ou 01 69 27 10 45.

## CINÉMA EN PLEIN AIR

### ● 27 août - Lardy

**Cinéma sous les étoiles avec Cinessonne**, Chaise, transat, plaid, coussins : équipez-vous et installez-vous bien confortablement dans l'herbe pour profiter de la projection. 4 € (billetterie

sur place). Parc de l'Hôtel de Ville, 21h30. Programmation sur [www-ville-lardy.fr](http://www-ville-lardy.fr)

### ● 5 septembre - Cerny

**Jurassic World**. Parc de la Mairie ou salle Auguste Delaporte, 21h.

### ● 6 septembre - Recloses

**Chacun cherche son chat** de Cédric Klapisch. Le Jardin, place des Ormes (devant la mairie), 21h. 5 €.

## TERROIR ET NATURE

### ● 6 juillet, 3 août, 21 septembre - Lardy

**Visite du parc Boussard**, joyau de la période Art Déco avec des spécialistes de l'histoire des jardins. 43 rue de Verdun, 11h. Gratuit. Infos : 01 69 27 14 98 ou [developpement.durable@ville-lardy.fr](mailto:developpement.durable@ville-lardy.fr)

### ● 9 juillet, 2 août - Bouray-sur-Juine

**Balade en canoë apprenante**, accompagnée par le SIARJA qui présentera la faune et la flore spécifiques à la Juine. À partir de 7 ans, accompagné. 2 Grande-Rue, 10h et 14h. Inscription et renseignement : [accueil@ccejr.org](mailto:accueil@ccejr.org) ou 01 83 63 70 90.

### ● 26 juillet - Bouray-sur-Juine

**Découverte de la faune et la flore du parc de la Tourbière**. De 9h30 à 12h30. Gratuit. Inscription et renseignement : [accueil@ccejr.org](mailto:accueil@ccejr.org) ou 01 83 63 70 90.

### ● 23 août - Villeneuve-sur-Auvers

**Le monde des abeilles** avec des apiculteurs amateurs passionnés. Salle Polyvalente (6 rue de Noncerve), de 10h à 12h. Gratuit.

### ● 30 août - Bouray-sur-Juine

**Sortie découverte Biodiversité Nuit de la chauve-souris**. Après une présentation, écoutons et observons ces créatures nocturnes sous un nouveau jour. Parc de la Tourbière, 19h30. Gratuit, inscription : 01 69 27 44 36.

### ● 7 septembre - Moigny-sur-École

**33<sup>e</sup> Marché rural en Gâtinais** : artisanat et produits locaux, animations (groupes folkloriques, musique, jeux...). Grand-Rue, 9h-19h.

### ● 14 septembre - Lardy

**Sortie découverte Biodiversité Plantes sauvages de ma rue**. Les plantes sauvages poussent partout, y compris en milieu urbain. Venez participer à leur identification. 15h. Gratuit, inscription et infos : 01 69 27 14 00.

### ● 20 septembre - Bouville

**Nettoyage d'automne** du village. Rdv à 9h30 devant la mairie.

### ● 20 septembre - D'Huisson-Longueville

**Essonne Verte, Essonne Propre**. Rdv à 9h pelouse de la Boissière.

### ● 28 septembre - Amponville

**Marché du terroir et des artisans**. Parc des Manneries, de 8h à 18h.

### ● 28 septembre - Auvers-Saint-Georges

**Nettoyage de la commune**. Mairie, 9h.

## FORUMS DES ASSOCIATIONS

### ● 6 septembre

**Barbizon**, parc de la mairie, 14h-18h.

**Cerny**, complexe sportif, 10h-18h.

**Milly-la-Forêt**, gymnase, 10h-17h.

**Vayres-sur-Essonne** : salle Cardon, 10h-18h.

### ● 7 septembre

**Bouray-sur-Juine** : complexe sportif du Noyer Courteau, 10h-17h.

### ● 14 septembre

**D'Huisson-Longueville**, pelouse de la Boissière (Ateliers municipaux), 10h-18h.

## JOURNÉES DU PATRIMOINE

● 20 et 21 septembre : dossier détaillé dans le prochain numéro.

[www.parc-gatinais-francais.fr](http://www.parc-gatinais-francais.fr)

**Nougat au miel** ● Sur une idée de Camille Sergent, La Miellerie du Gâtinais

### Ingrédients

- 175 g de miel
- 300 g de sucre
- 5 cl d'eau
- 1 blanc d'œuf
- 200 g d'un mélange de noisettes, pistaches et amandes non salées
- 2 feuilles de pain azyme

- Dans une poêle, faire revenir les noisettes et les amandes pendant 1 minute puis ajouter les pistaches pour une minute supplémentaire, les réserver.
- Monter le blanc en neige. Dans une casserole, verser le miel, l'eau et le sucre et faire chauffer le tout jusqu'à ce que la température atteigne 140°C.

- Verser le sirop sur le blanc en faisant tourner pendant 2 à 3 minutes.
- Ajouter les fruits secs et verser la préparation dans un moule tapissé d'une feuille de pain azyme.
- Recouvrir avec la seconde feuille puis laisser durcir pendant quelques heures. Couper des tranches et déguster !

**Vous aurez besoin d'un robot avec bol mixeur et d'un thermomètre de cuisson.**

© Gaurier / Photocuisine

